

# Vallée du Né et ses principaux affluents

COMITE DE PILOTAGE

17 décembre 2025 à Lagarde-sur-le-Né (16)

Crédit photo: SBVNE





## Ordre du jour



Bilan des actions menées en 2025



Perspectives d'animation pour 2026

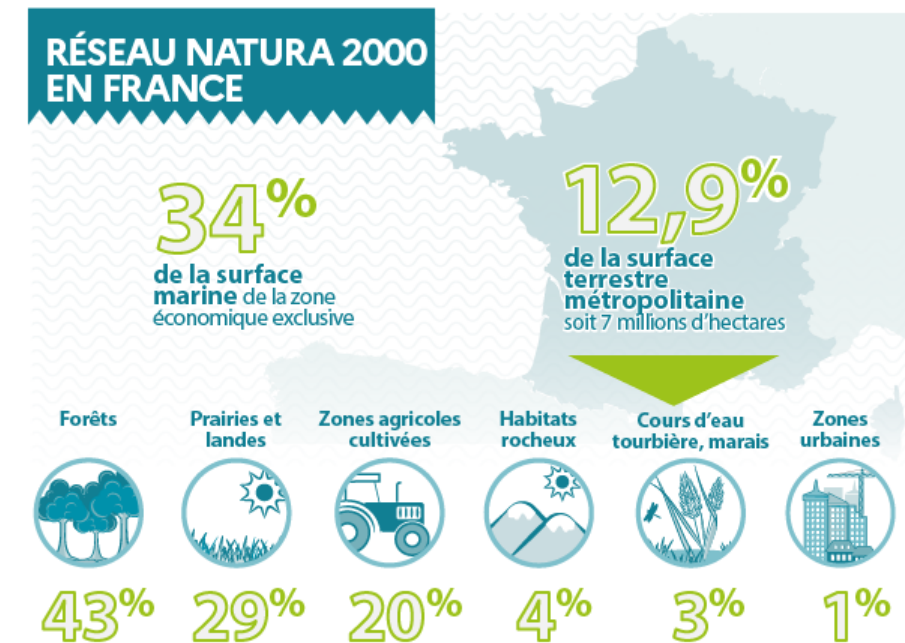
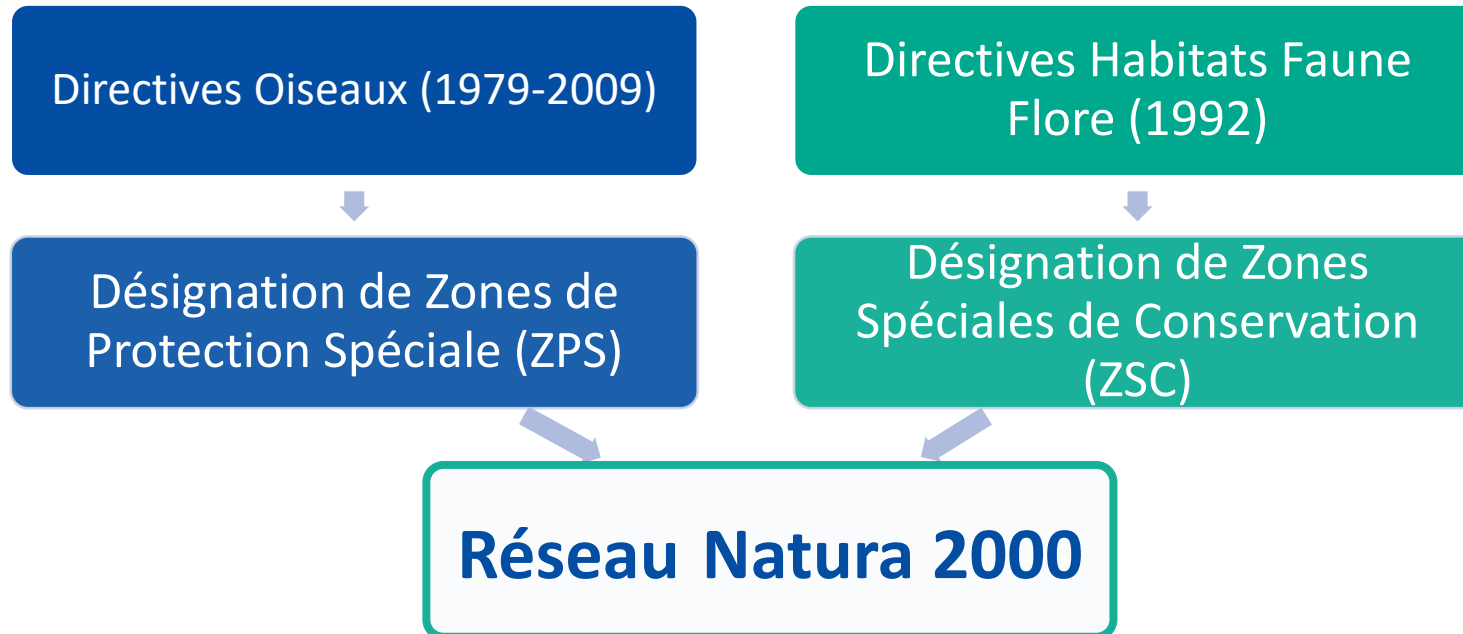


Temps d'échanges

# Natura 2000 en France



- Un **réseau européen** de sites naturels terrestres et marins
- Maintenir et améliorer l'état de conservation des espèces et habitats d'intérêt communautaire présents
- Le réseau s'appuie sur **deux directives européennes**:



- Les sites Natura 2000 sont **désignés en raison de la présence d'espèces et d'habitats d'intérêt communautaire**

Des  
outils

Appui aux **modifications des pratiques**  
**Financement** des coûts engendrés

**MAEC**

Mesures agro-  
environnementales et  
climatiques

**Contrat Natura 2000**

**Valorisation des bonnes pratiques**  
N'engendrant pas de surcoût

**Charte Natura 2000**

**Engagement sur 5 ans**

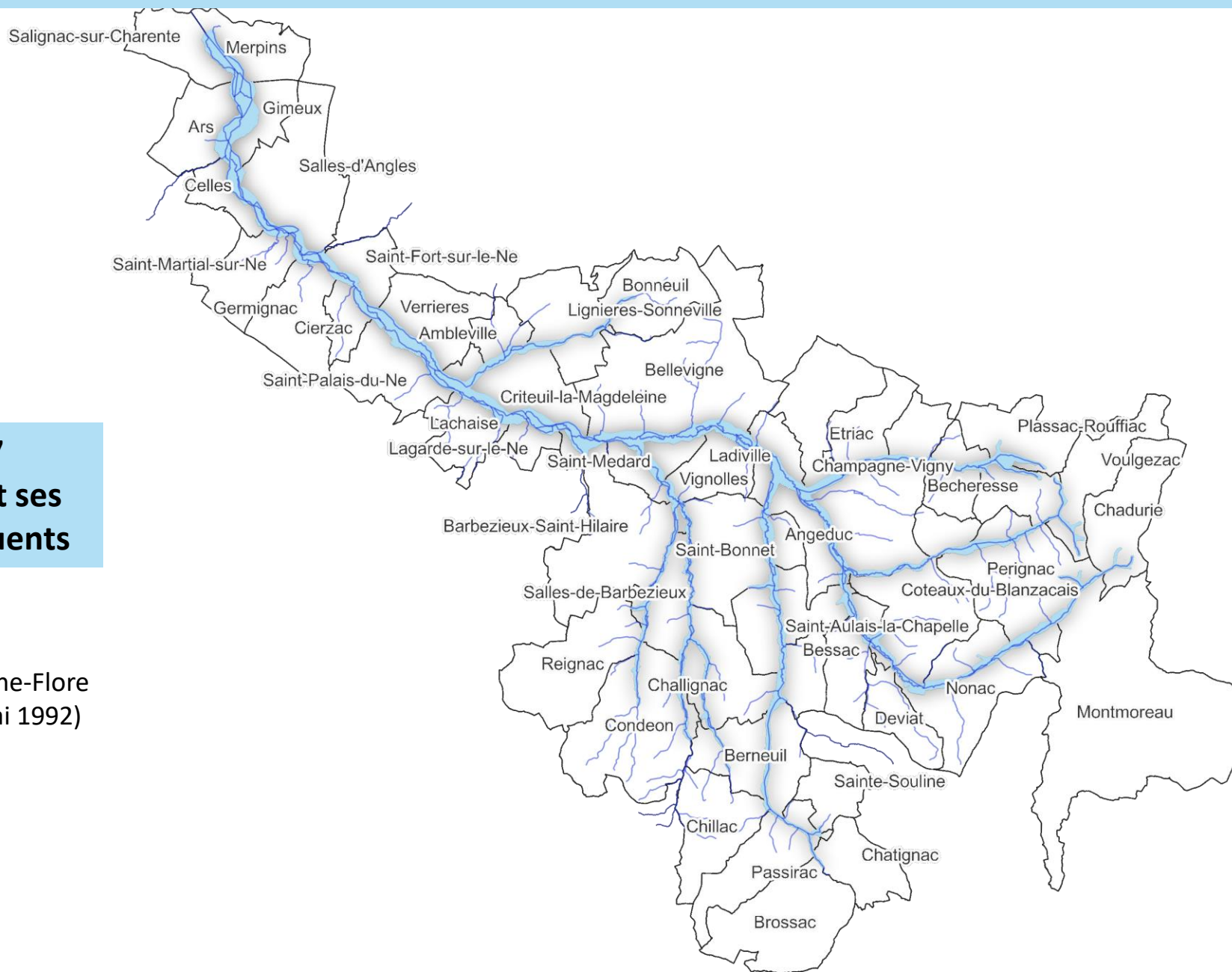
Possibilité d'exonérations fiscales (TFNB)

Lien avec la  
réglementation

**Evaluation des incidences Natura 2000**



# Le site Natura 2000 de la Vallée du Né



2

Départements

51 communes

340 km de  
cours d'eau

4630 hectares

**FR5400417**

**Vallée du Né et ses  
principaux affluents**

Directive Habitat-Faune-Flore  
(92/43/CEE du 21 mai 1992)

# Site Natura 2000 de la Vallée du Né

## ► L'animation du DOCOB



2006

2009

2012

01/03/2022

2023 - 2024

01/01/2025

Désignation  
du site Natura  
2000

Début de  
l'animation



Validation du  
Document  
d'objectifs

1<sup>ere</sup>  
convention  
d'animation  
entre la  
Région NA et  
le SBVNé

2<sup>eme</sup>  
convention  
d'animation  
entre la  
Région NA et  
le SBVNé pour  
3 ans



# Les enjeux du site Natura 2000 de la Vallée du Né



Agrion de Mercure



Barbastelle d'Europe



Cistude d'Europe



Cordulie à corps fin



Damier de la Succise

Espèces d'intérêt  
communautaire



Fadet des laîches



Gomphe de Graslin



Lamproie de Planer



Loutre d'Europe



Lucane cerf-volant



Petit Rhinolophe



Rosalie des Alpes



Sonneur à ventre  
jaune



Triton crêté



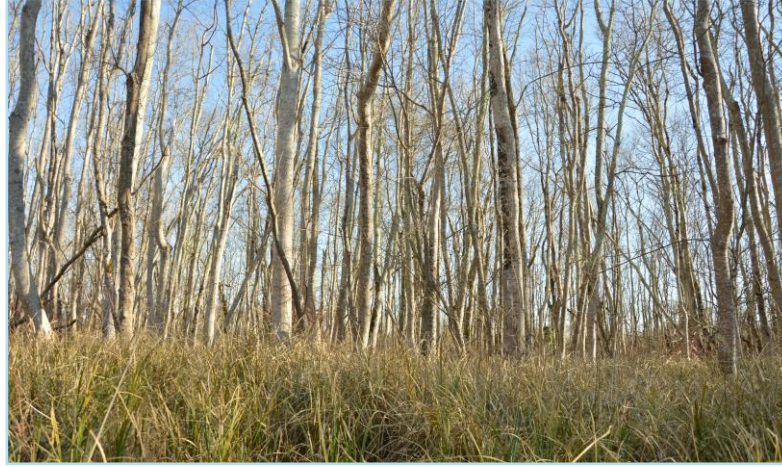
Vison d'Europe



# Les enjeux du site Natura 2000 de la Vallée du Né



Forêts de frênes et d'aulnes



Forêts de chênes, d'ormes et de frênes



Mégaphorbiaies



Cours d'eau et végétation immergée







## Les objectifs du DOCOB

Maintenir les habitats et les habitats d'espèces d'intérêt communautaire et leurs fonctionnalités

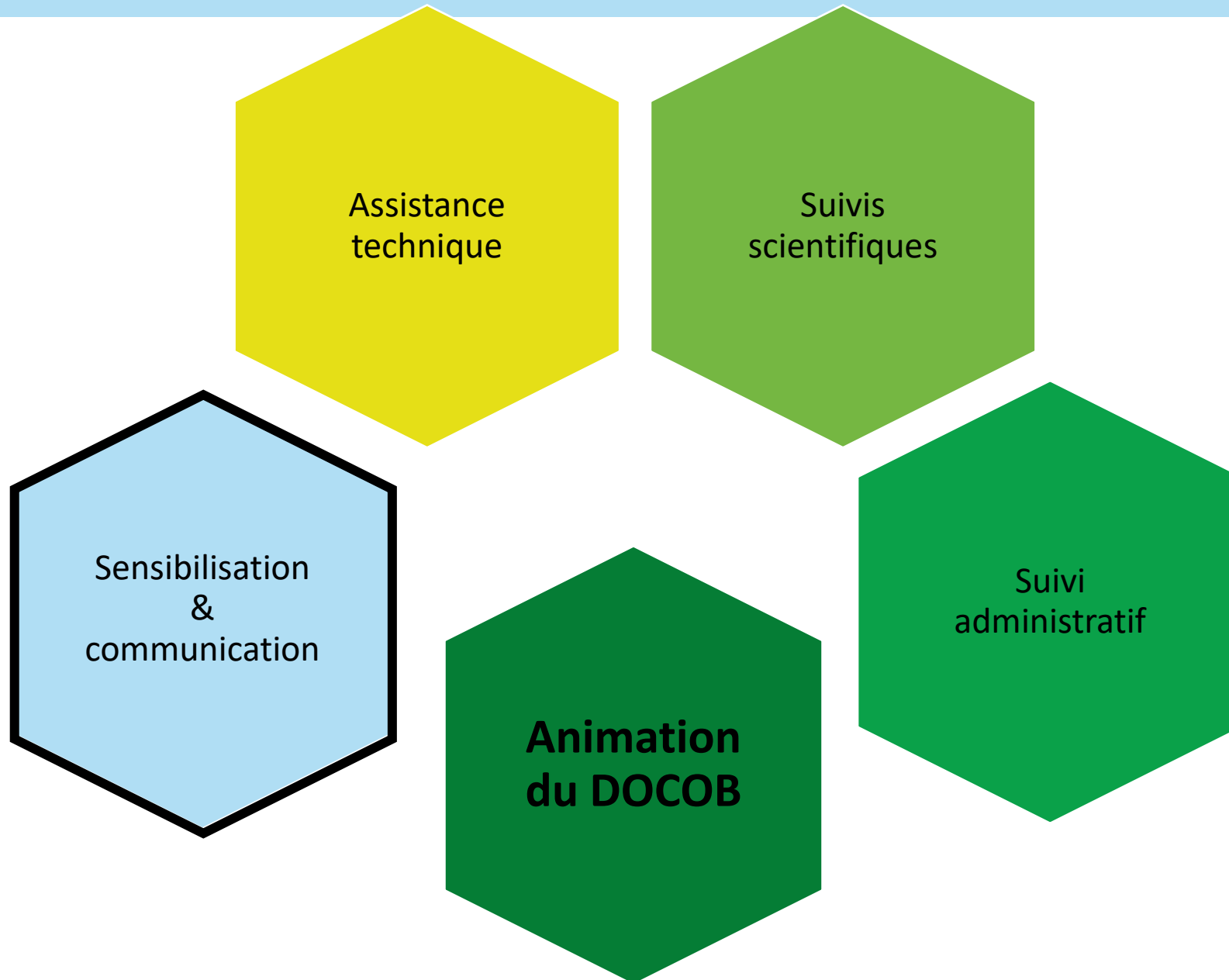
Encourager les modes de gestion des habitats favorables à la diversité biologique

Reconquérir la qualité des habitats et des habitats d'espèces d'intérêt communautaire dégradés

Sensibiliser les acteurs locaux et la population à la qualité du site

Améliorer la connaissance des enjeux biologiques et évaluer les résultats par un suivi des actions du Document d'Objectifs

## Bilan des actions 2025





## Les animations 2025

- **3 animations scolaires réalisées** par Charente Nature dans le cadre de l'animation Natura 2000 :
  - Côtéaux-du-Blanzacais (Collège): 2x1/2 journée
  - Celles (GS/CP): 1x1/2 journée
- **1 animation grand-public:** avec les parents d'élèves de Celles



# Les actions de sensibilisation

- Dans le cadre du projet de réintroduction du Vison d'Europe, plusieurs actions ont été menées:
  - Participation à la rédaction des supports de communication pour la réintroduction du Vison (maire, secrétaire...)
  - Organisation des réunions avec certaines communes et les chasseurs locaux avant la réintroduction
  - Distribution de divers supports de communication sur le vison
- Présentation des enjeux Natura 2000 au LPA de Barbezieux (enseignants et élèves) sur des prairies humides
- Présentation du site Natura 2000 aux agriculteurs engagés en MAEC



## Invitation à destination des Maires :

**découverte du projet de lâcher de Vison d'Europe**

**mammifère le plus menacé d'Europe vit chez nous !**

Le vison d'Europe est bien présent en Charente et Charente-Maritime où sa présence a été observée récemment.

Le vison d'Europe, le « petit mammifère le plus menacé d'Europe », le Vison d'Europe, c'est-à-dire qu'il est en danger de disparition à toutes les échelles. Cette espèce n'est pas présente sur votre territoire est précieuse et rare.



Pour éviter de voir disparaître cette espèce, un Plan National d'Actions (PNA) en faveur de la sauvegarde du Vison d'Europe est mis en œuvre sur une durée de 10 ans (2021-2031). Parmi ces actions, il est prévu à l'été 2025 de lâcher des individus dans leur milieu naturel dans le but d'aider les populations sauvages existantes à survivre. Pour cela, des enclos d'acclimatation ont été installés à des endroits clés du territoire afin d'accueillir sur une très courte période les visons d'Europe avant leur lâcher. Dans un cadre naturel, ces enclos constituent un intermédiaire entre les élevages dont ils sont issus et le retour à la vie en nature.

Afin de visualiser les enclos installés sur votre commune et obtenir les informations dont vous auriez besoin, nous vous proposons une visite de terrain, ouverte à vous-même et aux élus de votre commune concernés par ces sujets (date à définir ensemble la première quinzaine de juin).

Merci de contacter : Aurore PERRAULT, DREAL Nouvelle-Aquitaine – 07 64 80 11 60



# Les publications

## ► Site internet de la Vallée du Né

<https://valleedune.n2000.fr/>

- 2 actualités mise en ligne

## ► Réseau social

- Mise en ligne de 10 publications



## ► Presse

- Un article de presse rédigé pour la CDC des 4B Sud-Charente





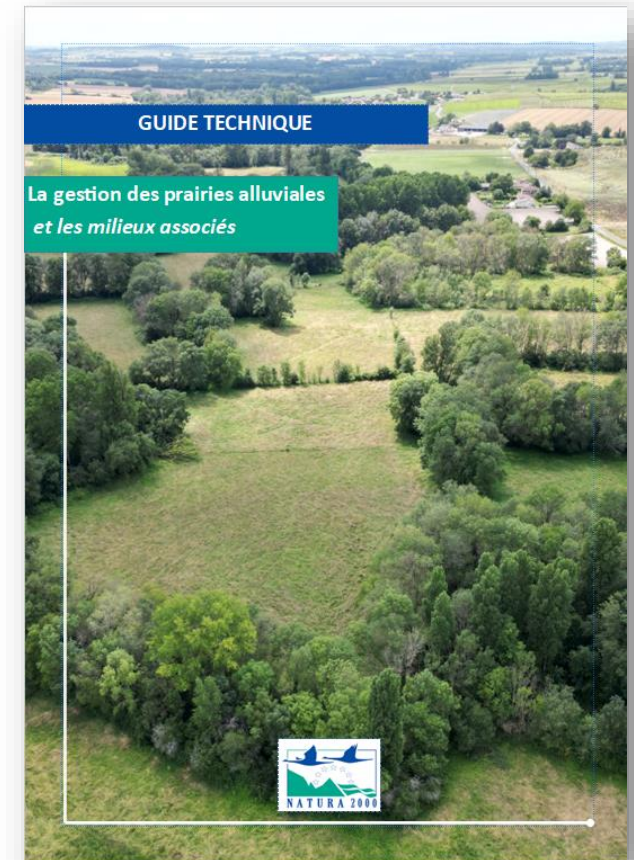
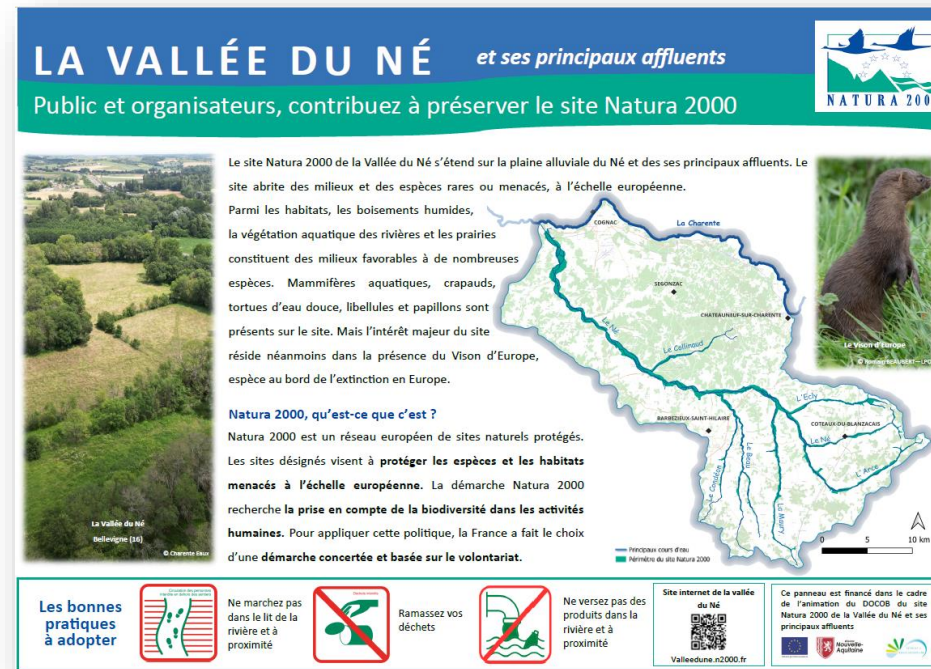
## Supports de communication

# Guide technique des prairies

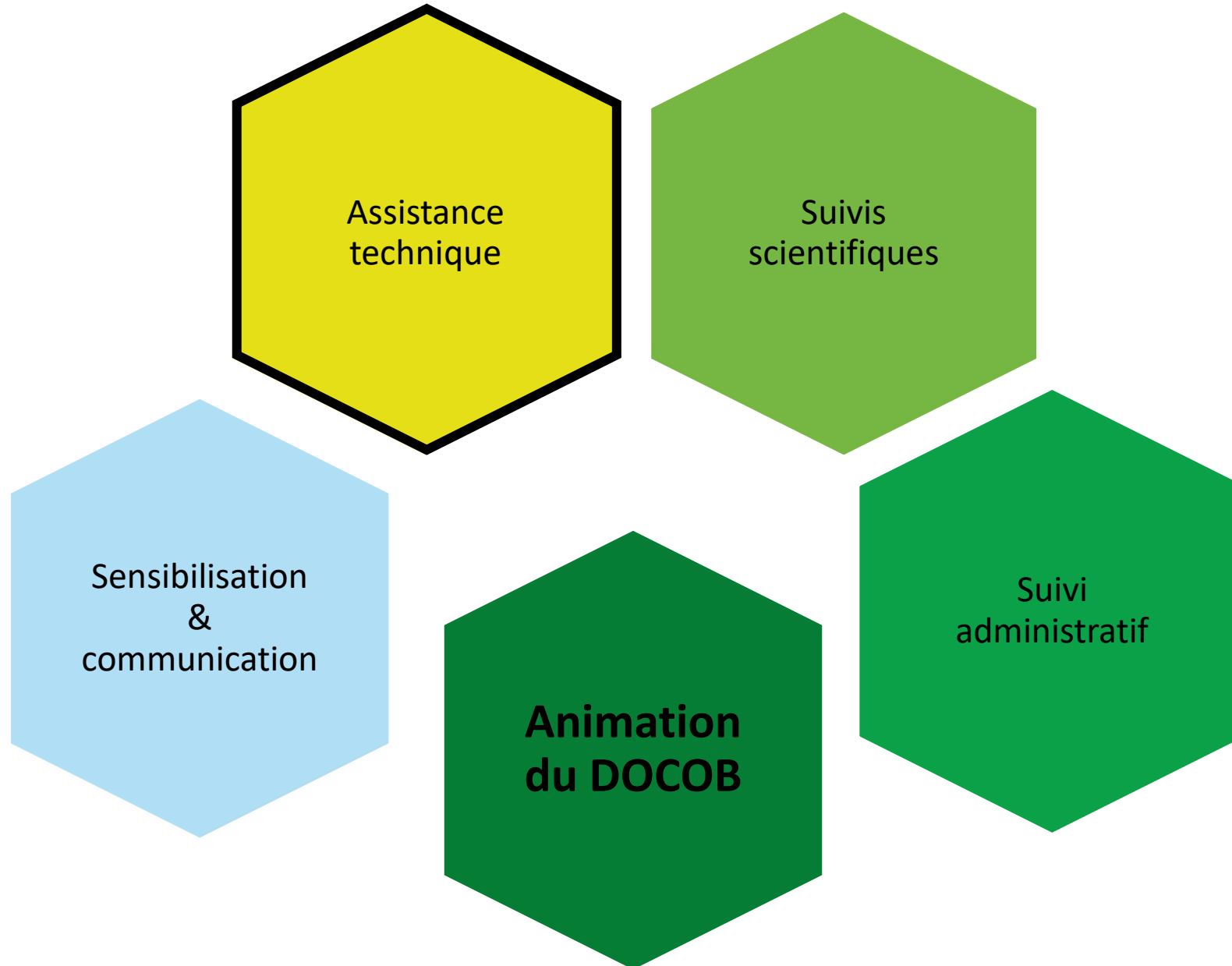
- Rédaction finalisée
- Impression en 2025
- Diffusion à l'automne 2025 auprès des agriculteurs

## Panneaux « évènements »

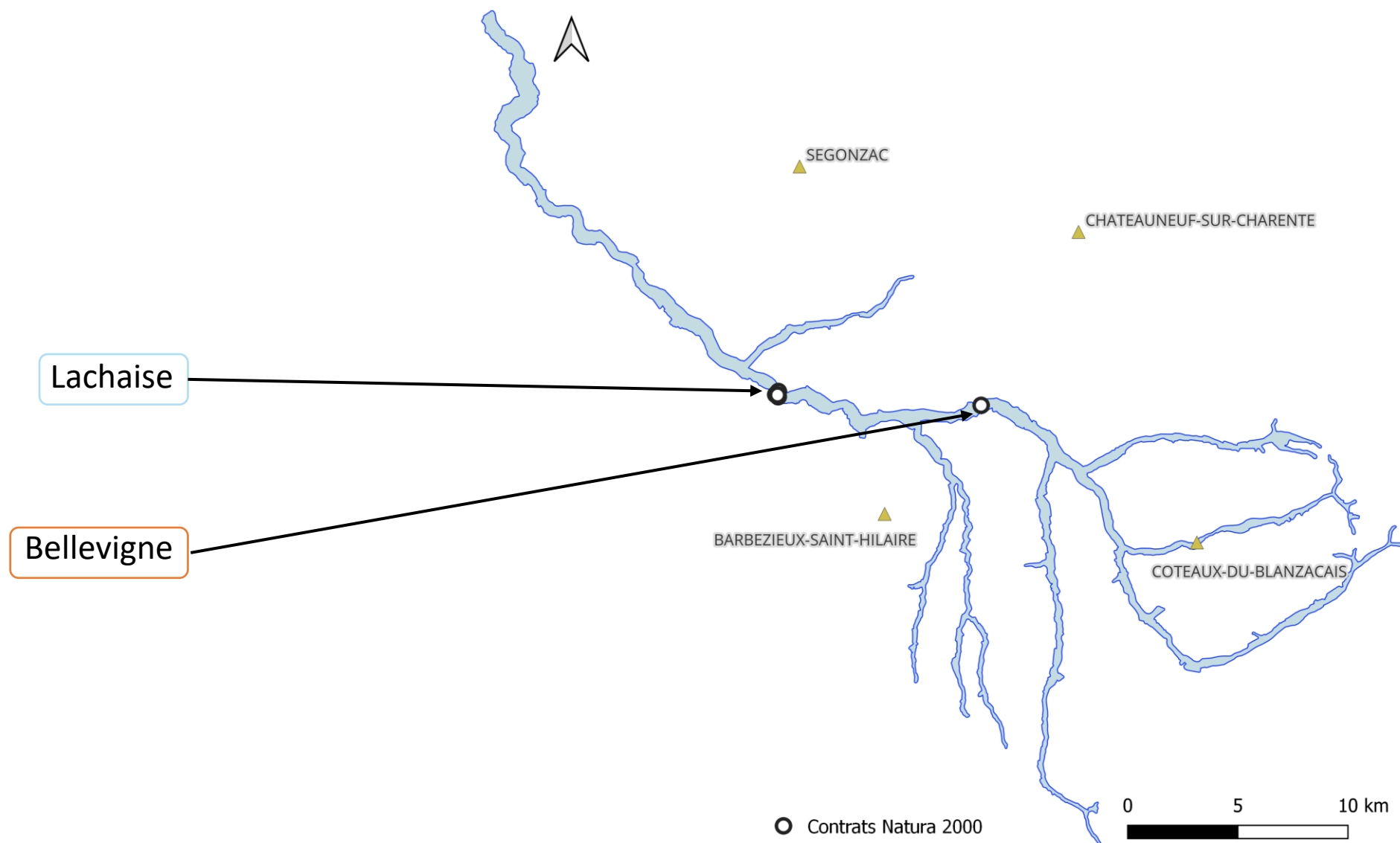
- Conception finalisée
- Impression en 2025
- Ce panneau sera proposé aux organisateurs d'évènement. Il sera installé 2 jours avant les festivités.



## Bilan des actions 2025



## Deux contrats Natura 2000 en cours sur le site Natura 2000





# Contrat Natura 2000 à Lachaise

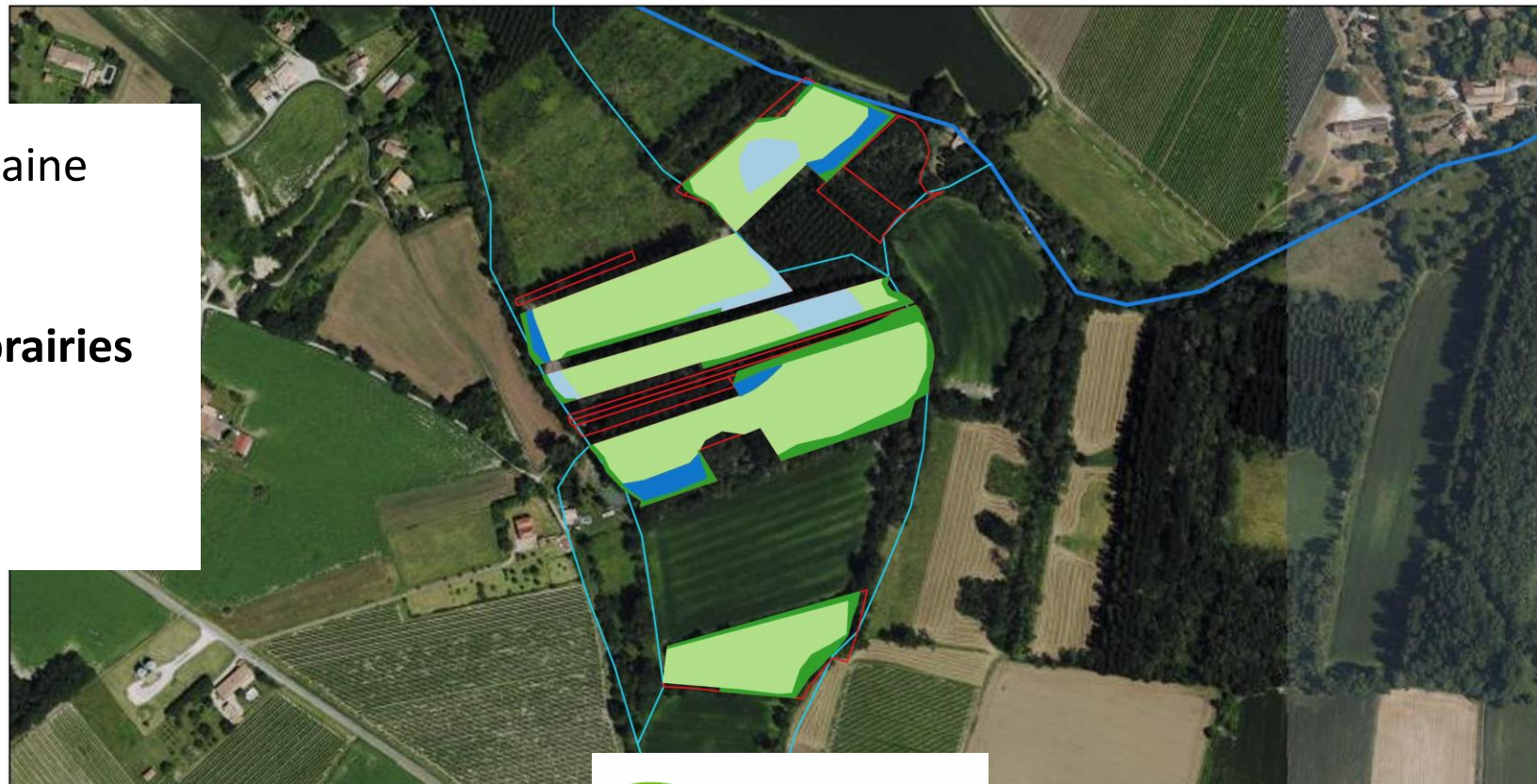
- Porté par le CEN Nouvelle-Aquitaine
- Surface: 6,22 ha
- **Conversion de peupleraies en prairies et mégaphorbiaies**
- Paiement effectué à l'été 2025



**25 748,62 € TTC**

Iles et prairies de la vallée du Né

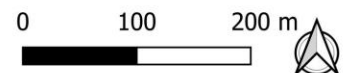
Lachaise



- Objectif boisement
- Objectif prairie
- Objectif mégaphorbiaie
- Objectif mégaphorbiaie (étrépage)
- Parcelles du CEN NA

 Conservatoire  
d'espaces naturels  
Nouvelle-Aquitaine

Source : BD Ortho



# Bilan du contrat Natura 2000 de Lachaise

- Travaux réalisés depuis 2022:



Broyage des rejets de peupliers  
Avant / Après



Semi de la prairie





# Contrat Natura 2000 de Lachaise

- En 2025:
  - Poursuite du pâturage bovin (hors contrat)





# Contrat Natura 2000 de Bellevigne



## Vallée du Né \_ Bellevigne

Travaux de fauche / broyage avec exportation en 2024

- Porté par le CEN Nouvelle-Aquitaine
- Surface: 0,4 ha
- **Restauration d'une cariçaie**
- 100 % financé par l'Etat et l'Europe



2 007 € TTC



Source : BD Ortho

- Fauche/broyage avec export
- Parcelles CEN NA en MFU
- accès



0 50 100 m





# Projet de contrat Natura 2000 à Ladiville



- Porté par un propriétaire privé
- Surface: 1,5 ha
- **Restauration d'une prairie**
- Financé à 100% par le FEADER

# Les Mesures Agro-environnementales et Climatiques (MAEC)

- ▶ Deux PAEC superposent le site Natura 2000 de la vallée du Né

## Enjeux Biodiversité



PAEC Bassin versant du Né (BVNE)



## Enjeux Eau

PAEC Coulonge et Saint-Hippolyte (COSH)





# Les Mesures Agro-Environnementales et Climatiques (MAEC)

Les mesures ouvertes sur le PAEC Bassin Versant du Né (BVNE)

Création de prairie

- Absence de produits phytosanitaires
- Pas de retard d'intervention

**358 €/ha/an**

Engagement sur 5 ans

Création de couvert  
d'intérêt faunistique et  
floristique

- Absence de produits phytosanitaires et fertilisation azotée
- Absence d'intervention mécanique entre le 1/05 et le 31/07
- Liste de couverts recommandée

**652 €/ha/an**

# Les Mesures Agro-Environnementales et Climatiques (MAEC)

► Les mesures ouvertes sur le PAEC Bassin Versant du Né (BVNE)

## Amélioration par le pâturage

- Absence de produits phytosanitaires et fertilisation
- Absence de pâturage hivernal (15/12 au 28/02)
- Taux de chargement moyen de 1,4 UGB/ha/an

**201 €/ha/an**

## Engagement sur 5 ans

### Protection des espèces – Niveau 2

- Absence de produits phytosanitaires et fertilisation
- Retard d'intervention (pâturage, fauche, broyage):
  - Au 5/06

**145 €/ha/an**

### Protection des espèces – Niveau 3

- Au 10/06

**200 €/ha/an**

### Protection des espèces – Niveau 4

- Au 25/06

**254 €/ha/an**



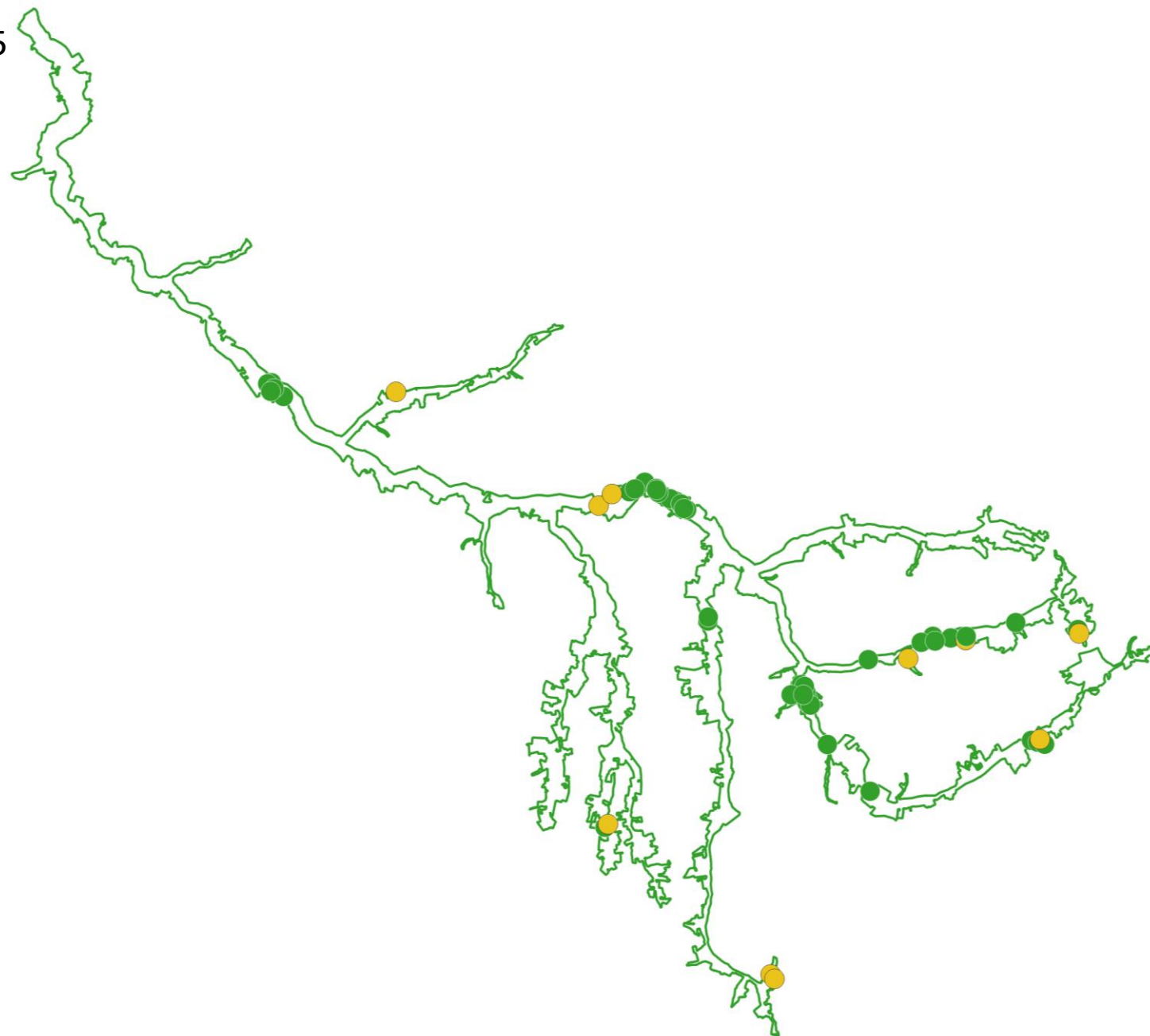
# Les Mesures Agro-Environnementales et Climatiques (MAEC)

► Localisation des parcelles engagées en 2025

□ Périmètre du PAEC (Périmètre Natura 2000 élargi)

● Mesures de création de prairie

● Mesures de gestion de prairie



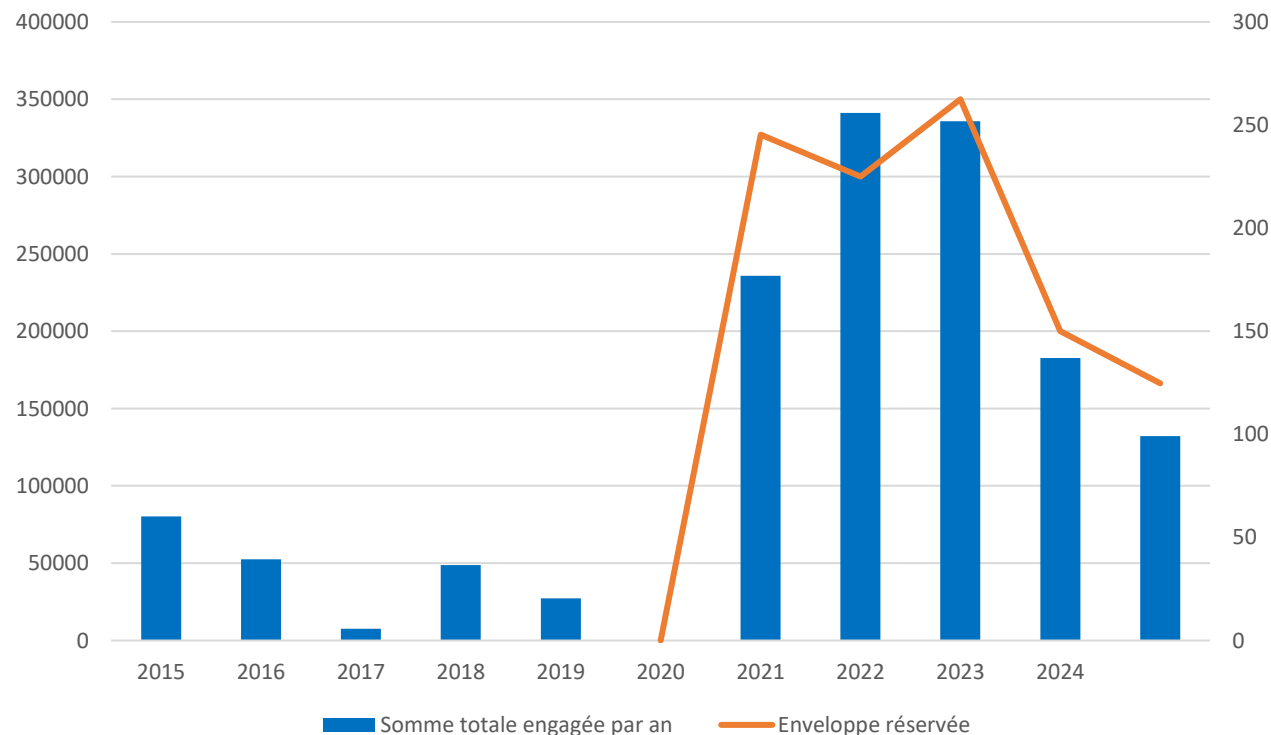
# Les Mesures Agro-Environnementales et Climatiques (MAEC)

## Bilan de la campagne 2025

- **12 exploitations agricoles** engagées
- **99,20 ha engagés**

Campagne marquée par un **important retard de communication concernant le budget alloué** aux PAEC (17 jours avant la fin des déclarations PAC) et une **diminution des crédits**

Rapport entre les enveloppes attribuées et les surfaces engagées



## Enveloppe demandée

**277 343 €**

**Enveloppe financière attribuée pour les 5 années d'engagement**

**166 406 €**



**Budget de la campagne 2025**

**148 733 €**



# Les Mesures Agro-Environnementales et Climatiques (MAEC)

## Mise à jour des diagnostics

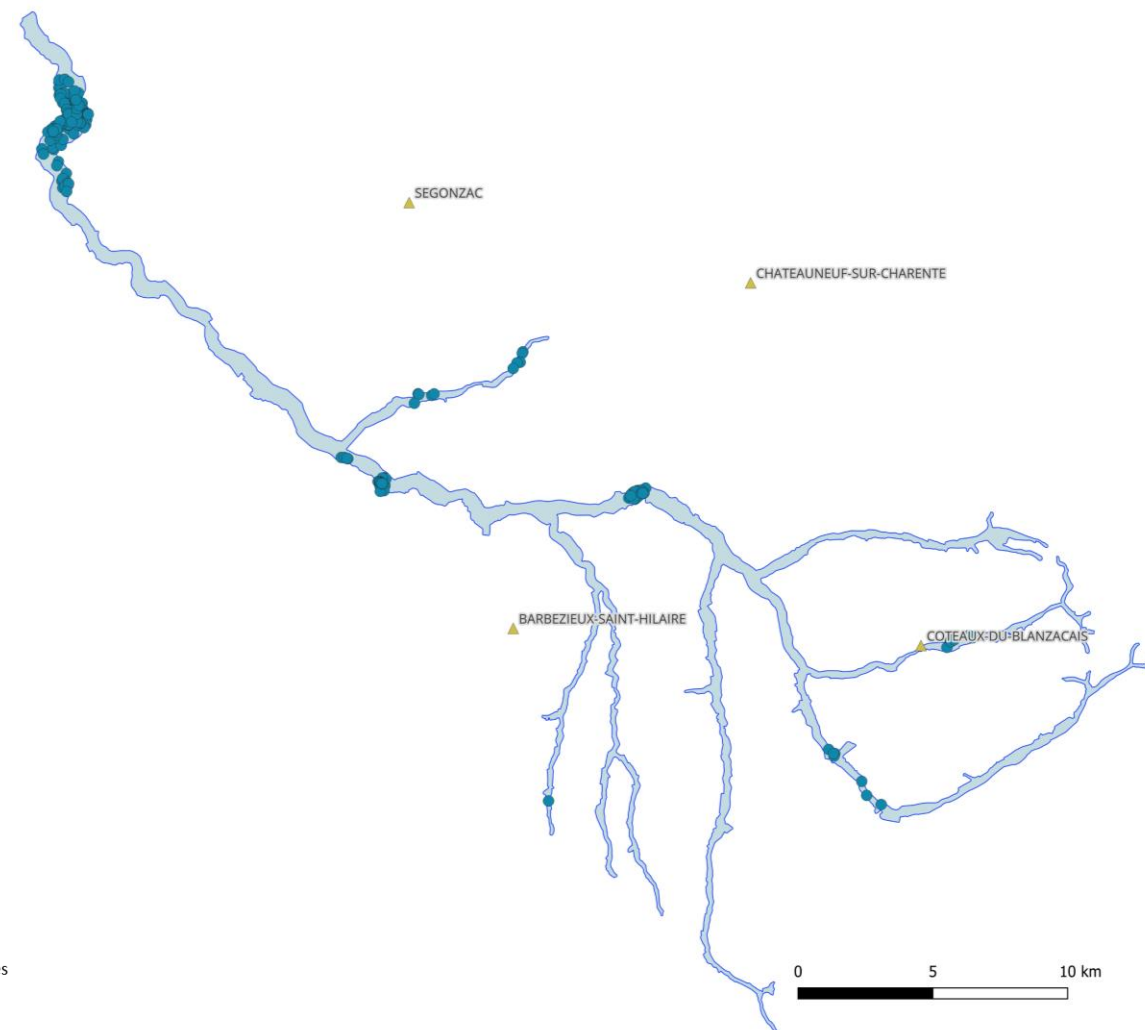
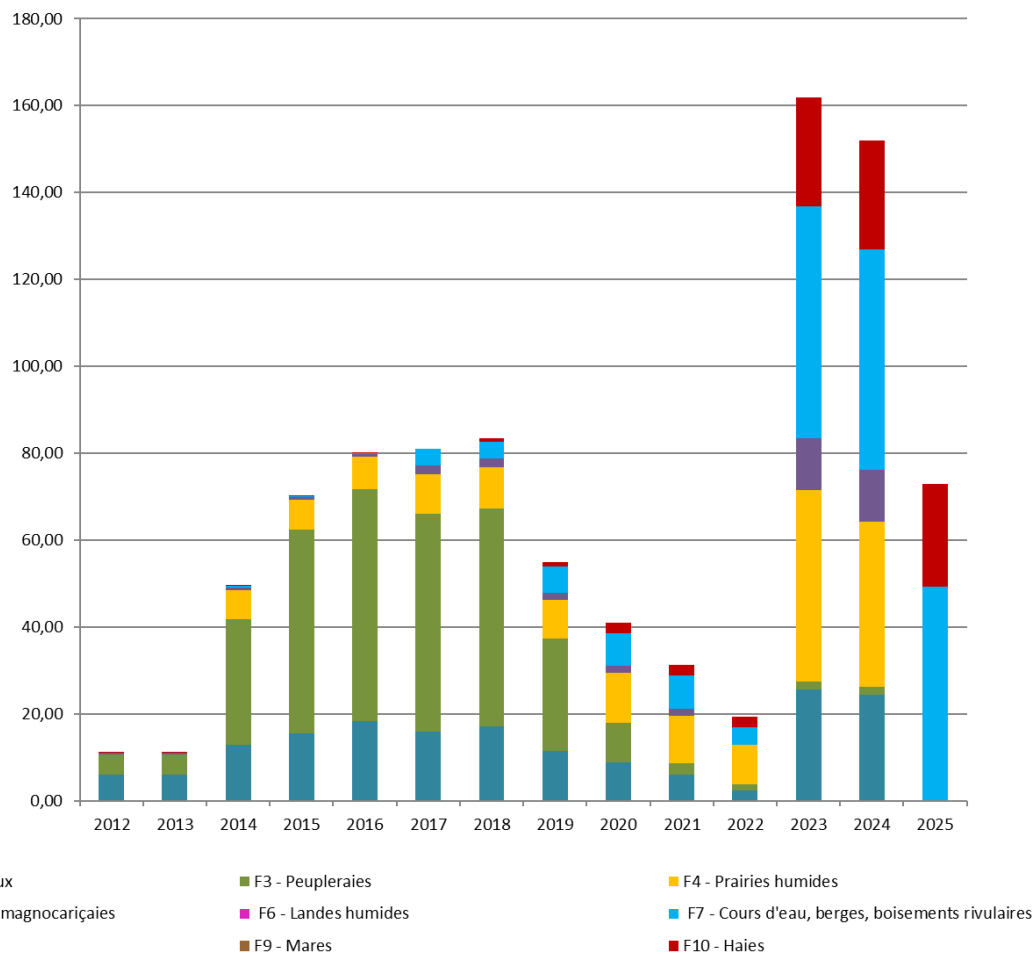
- Recrutement d'une stagiaire pour la mise à jour des diagnostics
- Création d'une grille de notation pour évaluer le cahier des charges des MAEC

Critères écologiques		Très favorable (+15pt)	Satisfaisant (+10pt)	Peu satisfaisant (+5pt)	Mauvais (+0pt)	Remarques/ Observations
Botanique/ Flore		60	20	10	0	7,50
Couleurs dans la prairie	Nb de couleurs observé	> ou = 5	> ou = 3	2	1	
Déprise, colonisation par les ligneux	Pourcentage de recouvrement - (pt gps si zone précise)	0%	< ou = 5%	> 5%	> 30%	Chicot de ronce
Litière	Hauteur (cm) de la matière végétale morte non décomposé au sol - (pt gps)	4 > 3		5 > 2	> 5 ou < 2	
Diversité herbacée	Nb d'espèces herbacées sur 1 m² de l'habitat dominant représentatif de la parcelle - (pt gps)	> ou = 10	> ou = 8	> ou = 5	< 5	
Espèces Exotiques Envahissantes	Présence (oui / non) - (polygone de la zone)	Non			Oui	
Espèces rudérales ou nitrophiles	Pourcentage de recouvrement	< 2%	< 15%	> ou = 15%	> 50%	Senecio, pissenlit
Espèces des prairies maigres de fauche	Nb d'espèces indicatrices ex : Fétuque, houlque, etc. (se référer à l'habitat 38.2 CB)	> ou = 5		> ou = 3	2 > 0	Fétuque, houlque, trèfle, dactyle, centaurée
Espèces de milieux humides	Nb d'espèces indicatrices ex : Renoncule, Junc, Fritillaire, etc. (se référer à l'arrêté du 24 juin 2008)	> ou = 5		> ou = 3	2 > 0	Renoncule, reine des prés, cardamine, plantain, vulgaire
Diversité arbustive*	Nb d'espèces arbustive à l'intérieur de la parcelle	10 > 5	5 > 2	1 ou > 10	0 ou > 10	
Diversité arborée*	Nb d'espèces arboré à l'intérieur de la parcelle	10 > 5	5 > 2	1 ou > 10	0 ou > 10	
Ecosystème		45	10		0	6,11
Incivilités	Présence de drains, place de feu, dépôts sauvages, etc. (oui / non)	Non			Oui	
Réseau hydrographique	Distance en mètres à partir de la bordure de la parcelle	< 50 m	50 < 75 m	75 < 100 m	> 100 m	
Dissémination possible	Distance en mètres à partir de la bordure de la parcelle jusqu'à la prairie la plus proche	< 50 m	50 < 75 m	75 < 100 m	> 100 m	
Infrastructure Agroécologique	Nb présents à l'intérieur et en bordure de parcelle (mares, haies, bras morts, etc.)	> ou = 5	4 > 3	2 > 1	0	
Sol à nu	Présence de sol à découvert, sans végétation (oui/non)	Non			Oui	
Habitats particuliers	Présence d'habitats type roselières, cariçaies, mégaphorbiaies (oui/non) - (pt gps)	Oui			Non	
Hydromorphie*	Profondeur d'apparition de tâches rédoxyques - (pt gps)	0 - 25 cm	25 - 50 cm	> 50 cm	> 120 cm	
Lépidoptères*	Nb de couleurs de papillons observés	> ou = 5	> ou = 3	2	0	
Pollinisateurs*	Nb d'individus observés	> ou = 10	> ou = 6	> ou = 3	2 > 0	
Avifaune*	Nb de chants entendus	> ou = 5	5 > 3	1	0	
Gestion antérieure		105	20			9,26
Pratiques d'entretien	Pratiques effectuées lors de la dernière année	Pâturage	Pâturage ou/et fauche	Fauche ou/et broyage	Broyage et/ou aucun entretien	
Date d'entretien (broyage/fauche)	Période à laquelle l'entretien a été effectué l'année précédente	Après le 25 juin	Entre le 20 mai et le 25 juin		Avant le 20 mai	
Taux de chargement (pâturage)	UGB moyen annuel à la parcelle	0,5 < 0,8 UGB	0,9 < 1,3 UGB	> 1,4 UGB		
Surpâturage (pâturage)	Présence d'individus de plantes nanifiées (oui/non)	Non			Oui	
Sous-pâturage (pâturage)	Présence d'îlots non consommés (oui/non)	Non			Oui	
Affouragement (pâturage)	Apports lors des 5 dernières années (oui/non)	Non			Oui	
Apport de fertilisants (hors apports par pâturage), de magnésien et/ou de chaux	Apports lors des 5 dernières années (oui/non)	Non			Oui	
Produits phytosanitaires	Apports lors des 5 dernières années (oui/non)	Non			Oui	
Entretien de la ripisylve, des haies	Période à laquelle l'entretien a été effectué l'année précédente	Après le 15/08 et avant le 15/03		Entre le 15/03 et le 15/08		
Engagement(s) autre sur la parcelle*	Contrat N2000, aide conversion à l'agriculture biologique, etc. (oui/non)	Oui		Non		
Notes		210	50	10	0	
Note totale		7,8 / 10				

# Bilan des chartes Natura 2000

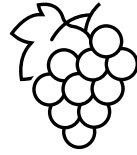
Pas de nouvelles parcelles engagées en 2025 mais des échanges avec une commune

Surfaces engagées actives dans la charte  
par année  
(en ha)



# Les chartes Natura 2000

- Une nouvelle fiche charte qui reste à construire



- **L'adhésion à la charte Natura 2000** est l'un des nouveaux critères de la CEC
- Il est prévu la **création d'une fiche charte « Vigne » en concertation avec les acteurs de la filière.**
- La Région NA a relancé les échanges début octobre
- En 2025, 7 agriculteurs ont souhaité s'engager sur la charte vigne





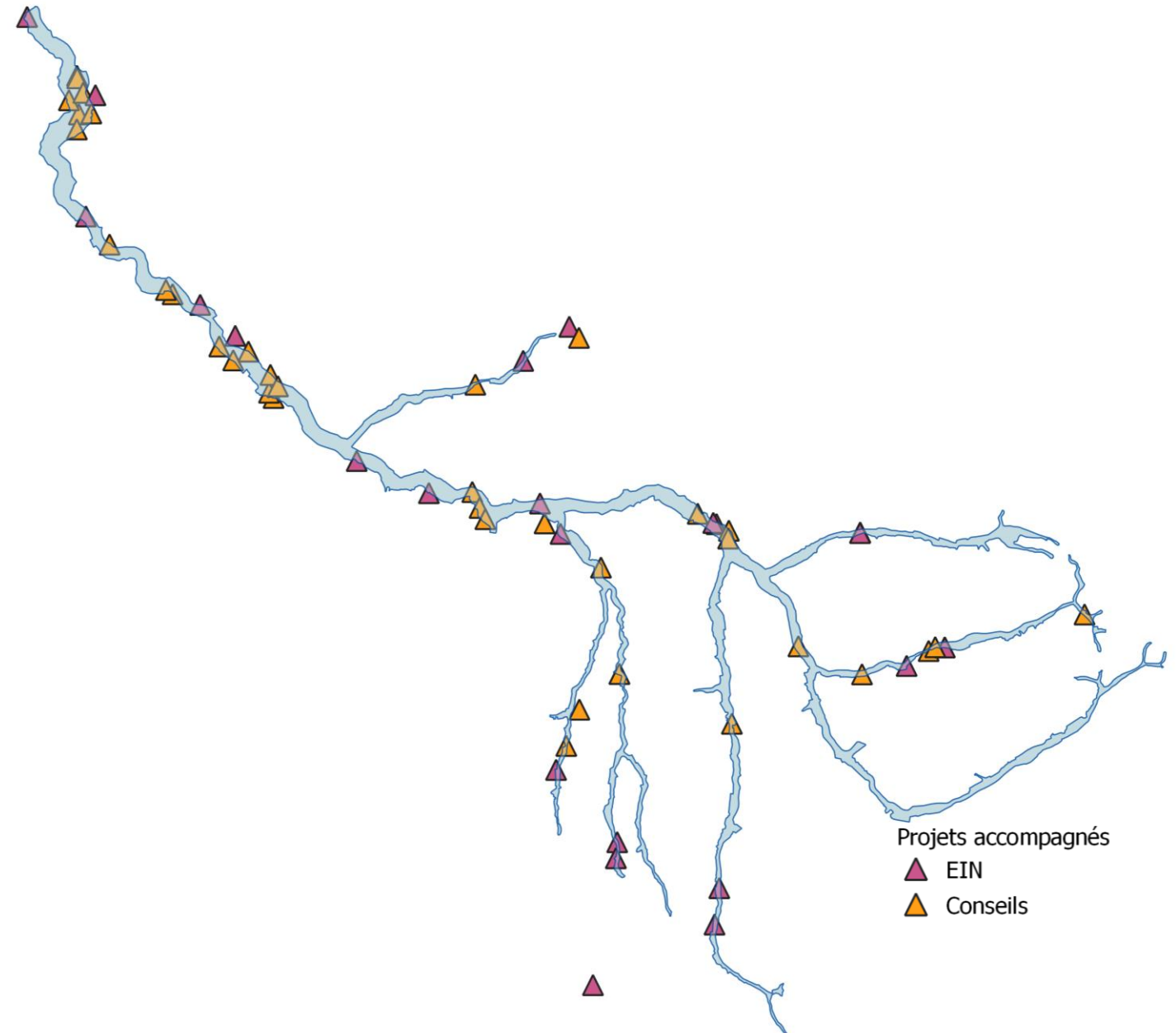
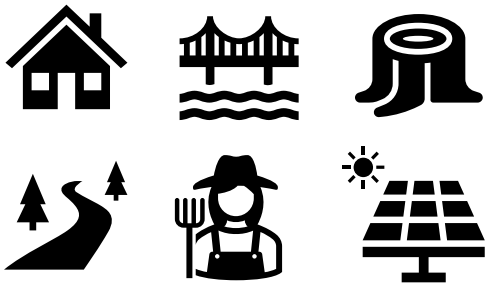
23

## Projets ou activités

susceptibles d'avoir un impact sur les habitats et les espèces d'intérêt communautaire

Certains projets ont fait l'objet d'une **évaluation des incidences**

Des dossiers variés:



## 7

**Programmes ou politiques publiques** susceptibles d'avoir un impact sur les enjeux du site Natura 2000

» PLUi des communes de la Haute-Saintonge



» L'inventaire des zones humides sur la CDC Haute-Saintonge



» PNA Vison



» Création d'une filière chanvre en Charente



» Stratégie Foncière du Grand-Angoulême



» Stratégie biodiversité de Grand-Cognac



» Aides directes aux agriculteurs



# Programme de réintroduction du Vison d'Europe (*Mustela lutreola*) Bilan 2025



**DREAL:** Aurore PERRAULT

**OFB:** Christelle BELLANGER, Yoann BRESSAN,  
Maylis FAYET, Maëlle TEYSSEIRE

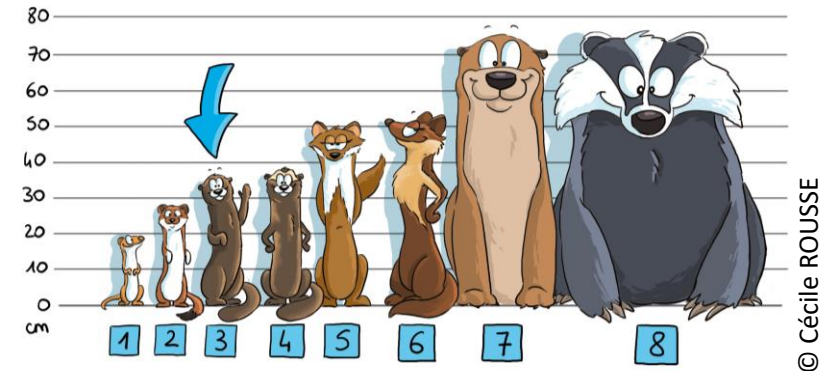
**GRIFS:** Thomas RUYS





# Le Vison d'Europe

- **Classification** : Mammifère, Carnivore, Mustélidé
- **Habitats** : zones humides
- **Régime alimentaire** : petit carnivore opportuniste
- **Mensurations** : 480 g à 1 800 g, 34 à 37 cm (sans la queue = 15
- **Description physique** : Pelage brun foncé, pattes et queue plus sombres, tache blanche symétrique sur les lèvres inférieure ET supérieure
- **Principales menaces** : perte d'habitats, compétition avec le Vison d'Amérique, collisions routières



Putois d'Europe



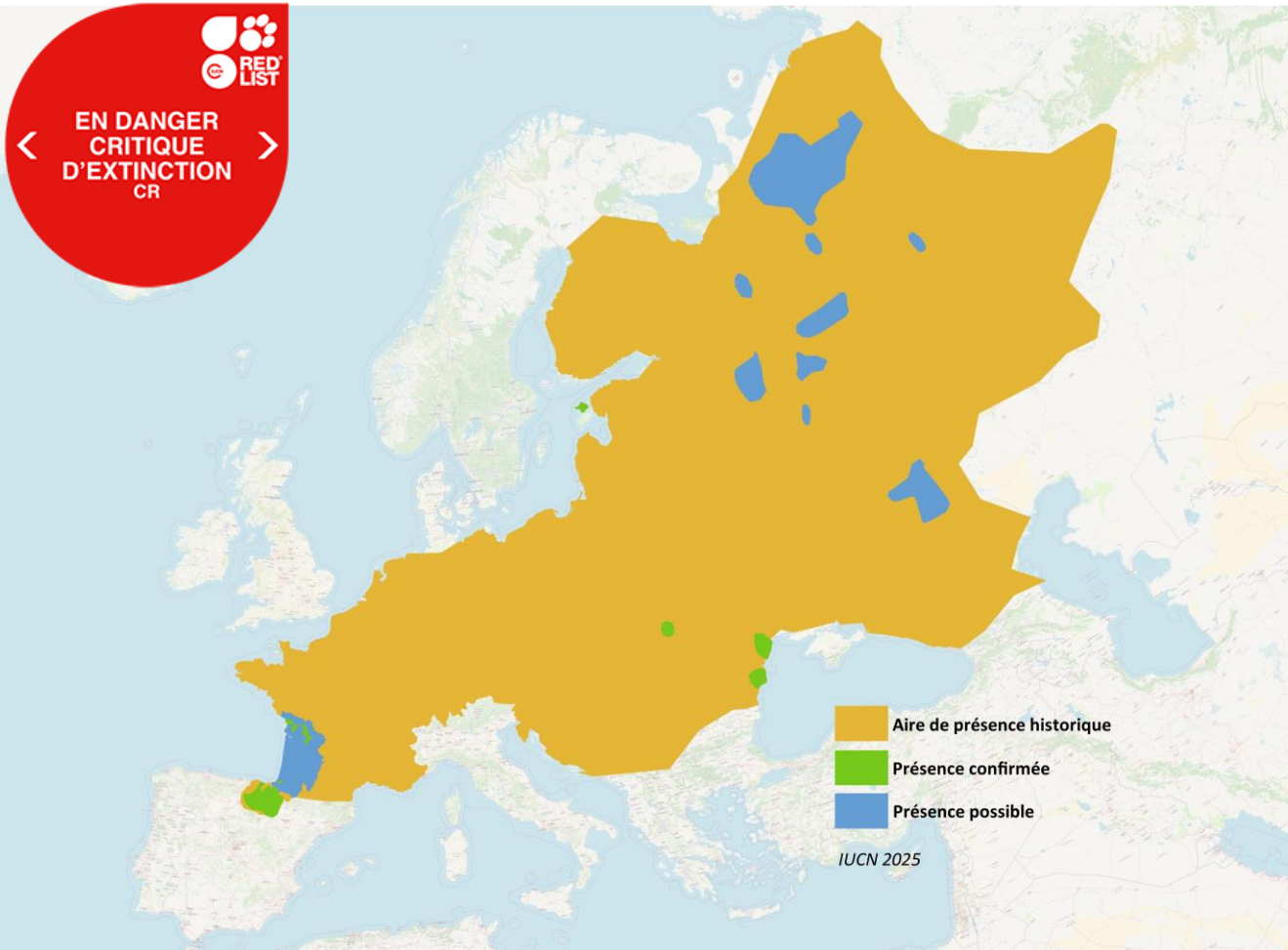
Vison d'Europe



Vison d'Amérique



# Statuts de conservation



## Estimations des populations sauvages restantes :

- Roumanie/Ukraine (Delta du Danube) : 1 500 - 2 300 individus
- Estonie (île de Hiiumaa, réintroduction) : 100 individus (+ île de Saaremaa)
- Russie : inconnue
- Espagne (Nord) : 130-157 individus
- France (Sud-Ouest) : < de 250 individus
- *Allemagne : cas avéré de reproduction en nature suite à des réintroductions d'individus nés en captivité*



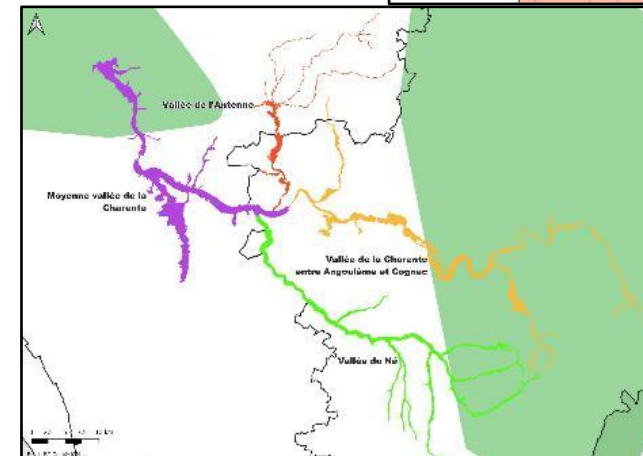
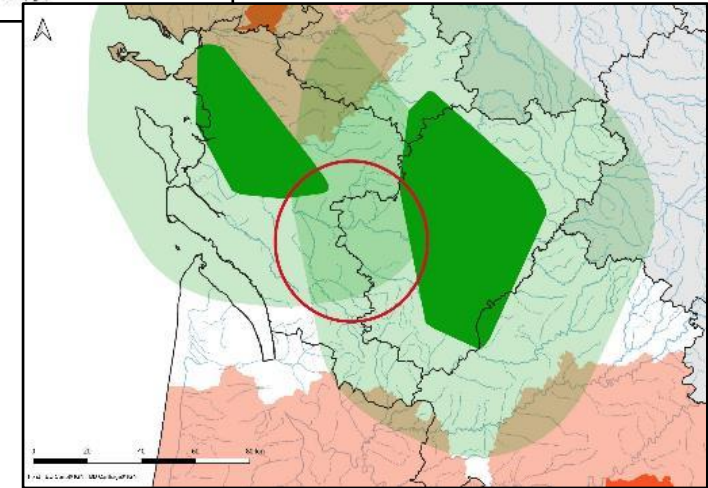
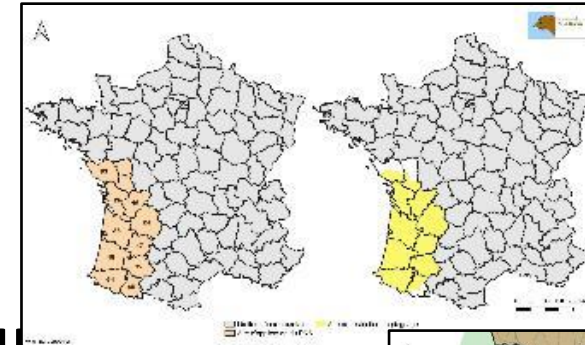
# 3<sup>e</sup> PNA Vison d'Europe (2021-2031)

N° de l'action	Nom de l'action
Axe 1 : Amélioration des connaissances sur le Vison d'Europe	
Action 1.1 :	Suivre l'évolution de l'aire de répartition du Vison d'Europe
Action 1.2 :	Caractériser les populations de Vison d'Europe
Action 1.3 :	Assurer une veille sur l'état sanitaire des populations de Vison d'Europe
Action 1.4 :	Organiser la collecte et l'utilisation des données avec leurs producteurs
Axe 2 : Elevage conservatoire du Vison d'Europe et stratégie de translocation dans le milieu naturel	
Action 2.1 :	Pérenniser/renforcer l'élevage conservatoire de Vison d'Europe en France et conforter son intégration au sein de l'EEP
Action 2.2 :	Définir une stratégie de translocation dans le milieu naturel et la mettre en œuvre
Axe 3 : Limitation des impacts du Vison d'Amérique et d'autres espèces allochtones sur le Vison d'Europe	
Action 3.1 :	Lutter contre les sources d'introduction de Vison d'Amérique dans le milieu naturel
Action 3.2 :	Lutter contre le Vison d'Amérique en nature
Action 3.3 :	Etudier l'impact potentiel d'autres espèces allochtones sur le Vison d'Europe
Axe 4 : Contribuer au bon état des habitats du Vison d'Europe et lutter contre les autres menaces en nature	
Action 4.1 :	Lutter contre la disparition des habitats favorables au Vison d'Europe
Action 4.2 :	Lutter contre les destructions accidentelles de Vison d'Europe
Axe 5 : Communication et formations sur le Vison d'Europe et les actions du 3e PNA	
Action 5.1 :	Elaborer et mettre en œuvre une stratégie de communication
Action 5.2 :	Organiser des formations pour faire connaître le Vison d'Europe et ses enjeux de conservation

Actions  
prioritaires  
2025

# Sélection de la zone de réintroduction

- Dans l'**aire d'application** du PNA
- Aire avec **réglementation spécifique du piégeage**
- Eloignée de l'aire de présence du **Vison d'Amérique**
- **Proche des noyaux actifs**
- **Connectivité** entre individus réintroduits et population sauvage  
→ **Bassin Versant de la Charente**
- Zone d'**habitats favorables** et de **conservation à long terme** avec des **relais locaux sensibilisés** (PNA 2021-2031) et LIFE Vison (2017-2023)  
→ **Sites Natura 2000**
- Utilisation d'**enclos d'acclimatation**



# Sélection des secteurs et des sites de réintroduction

## Critères « enclos d'acclimatation » :

- Propriétaire foncier volontaire et engagé sur du moyen terme
- Contexte politique et social favorable
- Gestion adaptée des sites et des parcelles environnantes
- Enclos < 100 m de l'eau
- Crue < 1 m, végétation dense
- Enclos espacés si possible de 300 m

→ Critères à vérifier sur le terrain





# Bilan 2025 des réintroductions

- **Naissances**

3 portées à Zoodyssée en mai 2025, 18 jeunes

4 décédés rapidement

4 conservés dans le programme européen de reproduction

→ **10 petits sélectionnés pour la réintroduction**

- **Emancipation et équipement**

Emancipation des jeunes environ 70 jours après la naissance

Pose des émetteurs VHF à Zoodyssée (23/07 et 07/08)



# Bilan 2025 des réintroductions

- **Transport vers les enclos d'acclimatation**

5 enclos répartis sur les 3 sites Natura 2000. Transport par l'OFB dans véhicules climatisés.



- **Acclimatation**

2 semaines d'acclimatation.

Visite quotidienne des agents de l'OFB pour surveillance, nourrissage (proies mortes et vivantes), relève des caméras



# Bilan 2025 des réintroductions

- **Lâchers**

Lâchers les 07/08, 25/08 et 05/09.

Apport de nourriture autour des enclos et ouverture de la trappe.



- **Suivis télémétriques**

Réalisés par l'OFB, le GREGE et la LPO, avec véhicules et à pied. Initialement 2 localisations par jour (5 premiers visons), puis surveillance 24h/24 (pendant 3 semaines pour les suivants).



# Bilan 2025 des réintroductions

- **Résultats des suivis**

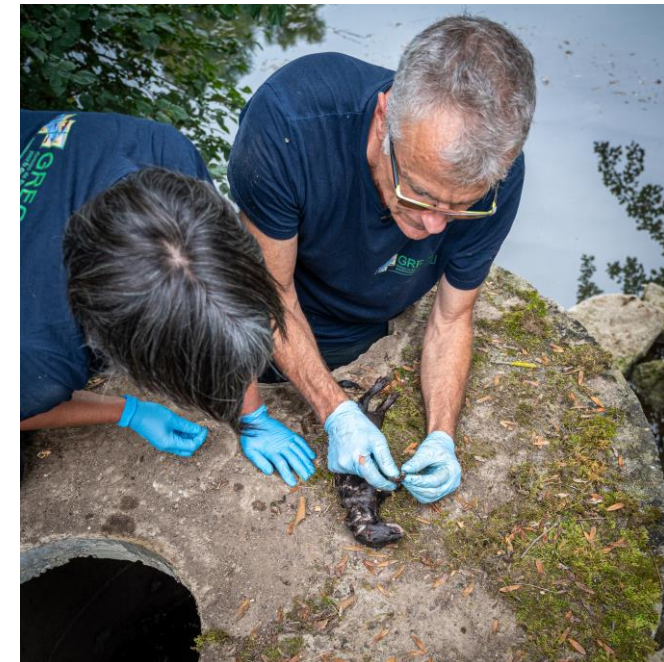
Signal des 5 premiers individus lâchés perdu au bout de 2-3 jours.

Mortalité des 3 individus lâchés le 25/08 : un mort d'épuisement dans un ancien puisard non sécurisé, un par prédation, un mortellement blessé dans un terrier de ragondin.

2 derniers individus (1 mâle et 1 femelle) toujours suivis.



© Romain BEAUBERT - LPO



# Bilan 2025 des réintroductions

- **Visite des partenaires internationaux**

4 au 6 novembre 2025 : visite de 6 experts internationaux espagnols, anglais et estoniens du Vison d'Europe.

Visite du centre d'élevage de Zoodyssée, présentations d'un enclos et d'ouvrages aménagés pour la faune, suivis télémétriques.

Echanges avec le PNA pour améliorer les futures réintroductions.

- **Conseil scientifique**

25 novembre 2025 : présentation du bilan détaillé des réintroductions au conseil scientifique du PNA et discussions sur les perspectives 2026.





# Perspectives 2026

- Finir l'analyse des vidéos de surveillance 2025 des enclos
- Entretien des 5 enclos déjà en place et mobilisation de fonds complémentaires.
- Lâchers de 10 à 15 individus (en fonction des naissances)
- Améliorations des conditions de lâchers :
  - Travail avec Zoodyssée pour favoriser les capacités de chasse des individus destinés aux réintroductions
  - Stagiaire OFB pour proposer des enrichissements dans les enclos
- Poursuite des autres actions du PNA et rédaction du bilan à mi-parcours (appui stagiaire DREAL)
- Début d'un second documentaire (automne 2026) sur le Vison et courts métrages de présentation



# Contacts

## DREAL NA – coordination générale

- Aurore PERRAULT : [aurore.perrault@developpement-durable.gouv.fr](mailto:aurore.perrault@developpement-durable.gouv.fr)

## OFB – animation scientifique et technique

- Christelle BELLANGER : [christelle.bellanger@ofb.gouv.fr](mailto:christelle.bellanger@ofb.gouv.fr)
- Maylis FAYET : [maylis.fayet@ofb.gouv.fr](mailto:maylis.fayet@ofb.gouv.fr)
- Yoann BRESSAN : [yoann.bressan@ofb.gouv.fr](mailto:yoann.bressan@ofb.gouv.fr)



## GRIFS – animation du réseau de partenaires

- Thomas RUYS : [thomas.ruys@grifs.fr](mailto:thomas.ruys@grifs.fr)

## Sites internet :

<http://www.nouvelle-aquitaine.developpement-durable.gouv.fr/le-vison-d-europe-a10771.html>

<https://ofb.gouv.fr/especes/vison-europe-mustela-lutreola>





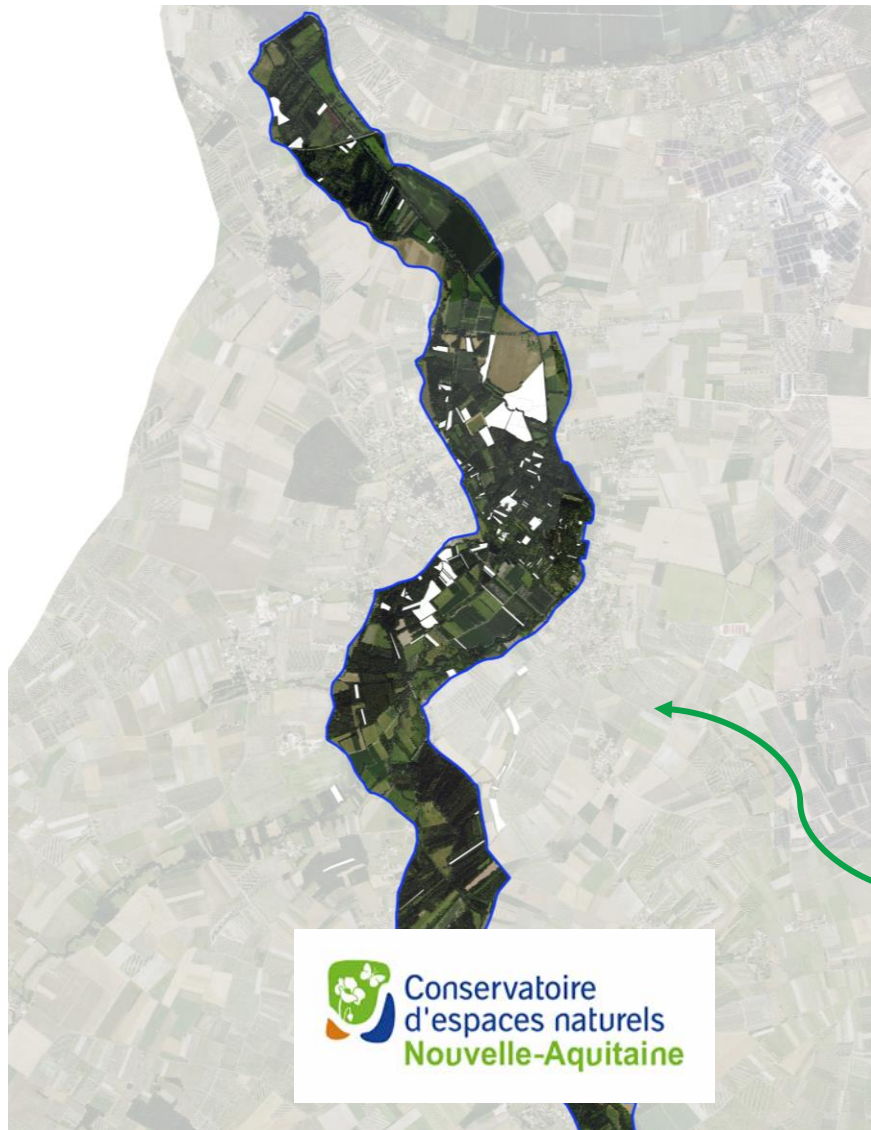
**Merci pour  
votre  
attention**

**Merci aux  
partenaires**

**A bientôt dans la  
nature !**

© Zoodyssée CD79





66 ha

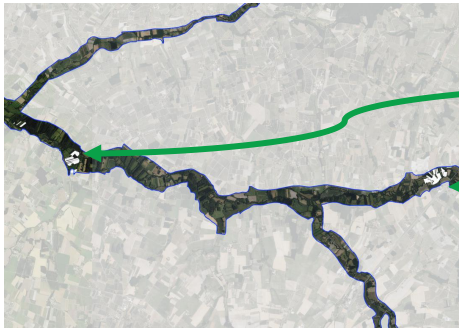
- Marais du Né
- Né médian
- Vallée de l'Arce et du Né amont







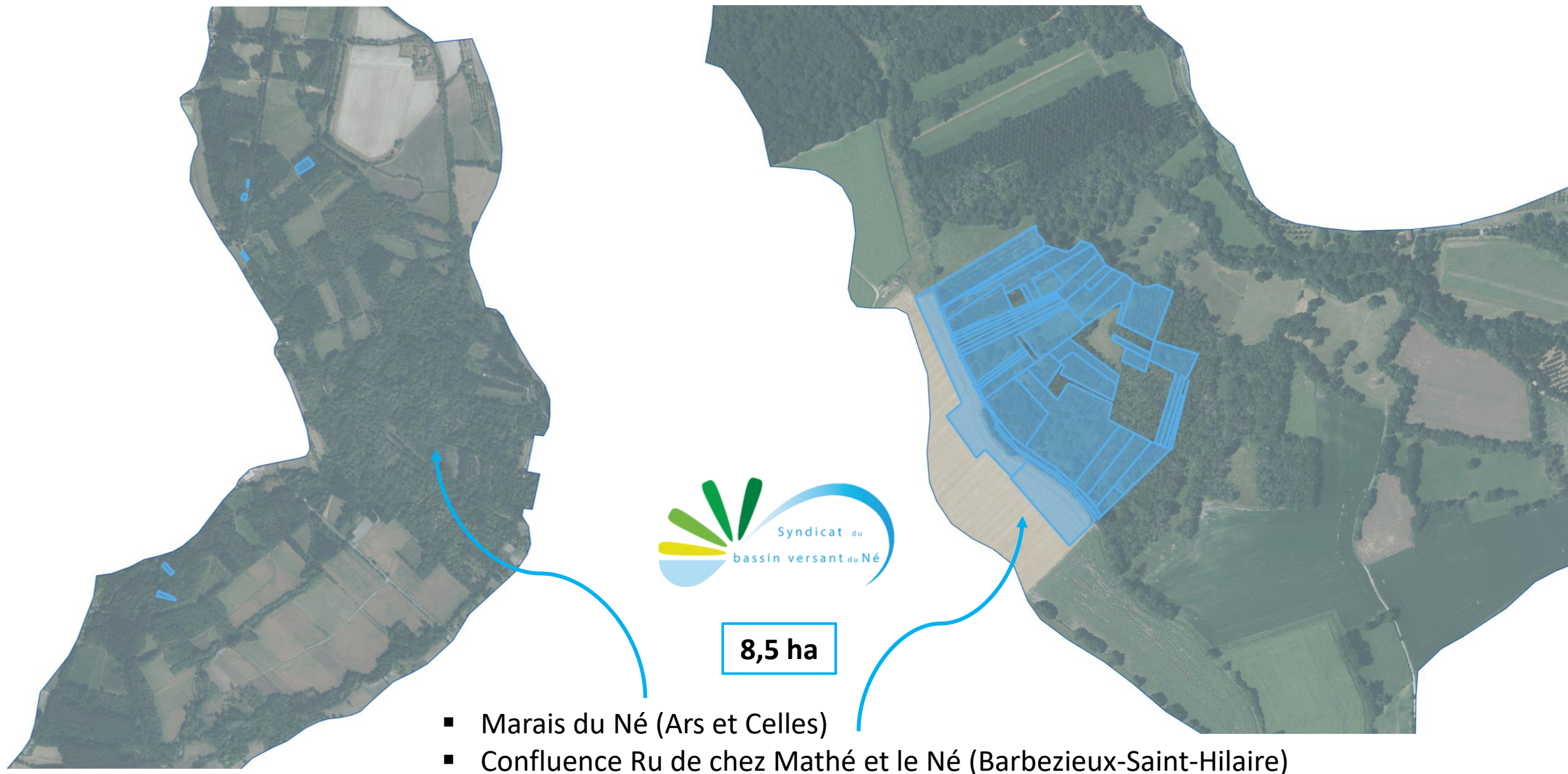
- Bail rural à clause environnementale + prêt à usage sur bien foncier: Fauche des prairies par un éleveur local



- Poursuite du pâturage bovin
- Réparation des clôtures par un éleveur local et retour des bovins
- Achat d'une parcelle de 0,5 ha



- Validation du plan de gestion (10 ans)
- Actualisation et validation du plan de gestion 5 ans après les travaux réalisés



Les communes éligibles répondent aux critères définis par le décret n°2024-721 du 6/07/2024.

### 3 communes sur la vallée du Né ont bénéficié de cette dotation en 2025

- Val des vignes : 6 183 €
  - Merpins : 5 140 €
  - Montmoreau : 9 891 €
- Un mail a été envoyé à chaque commune leur précisant le montant de la dotation perçue et leur transmettant la plaquette 2025





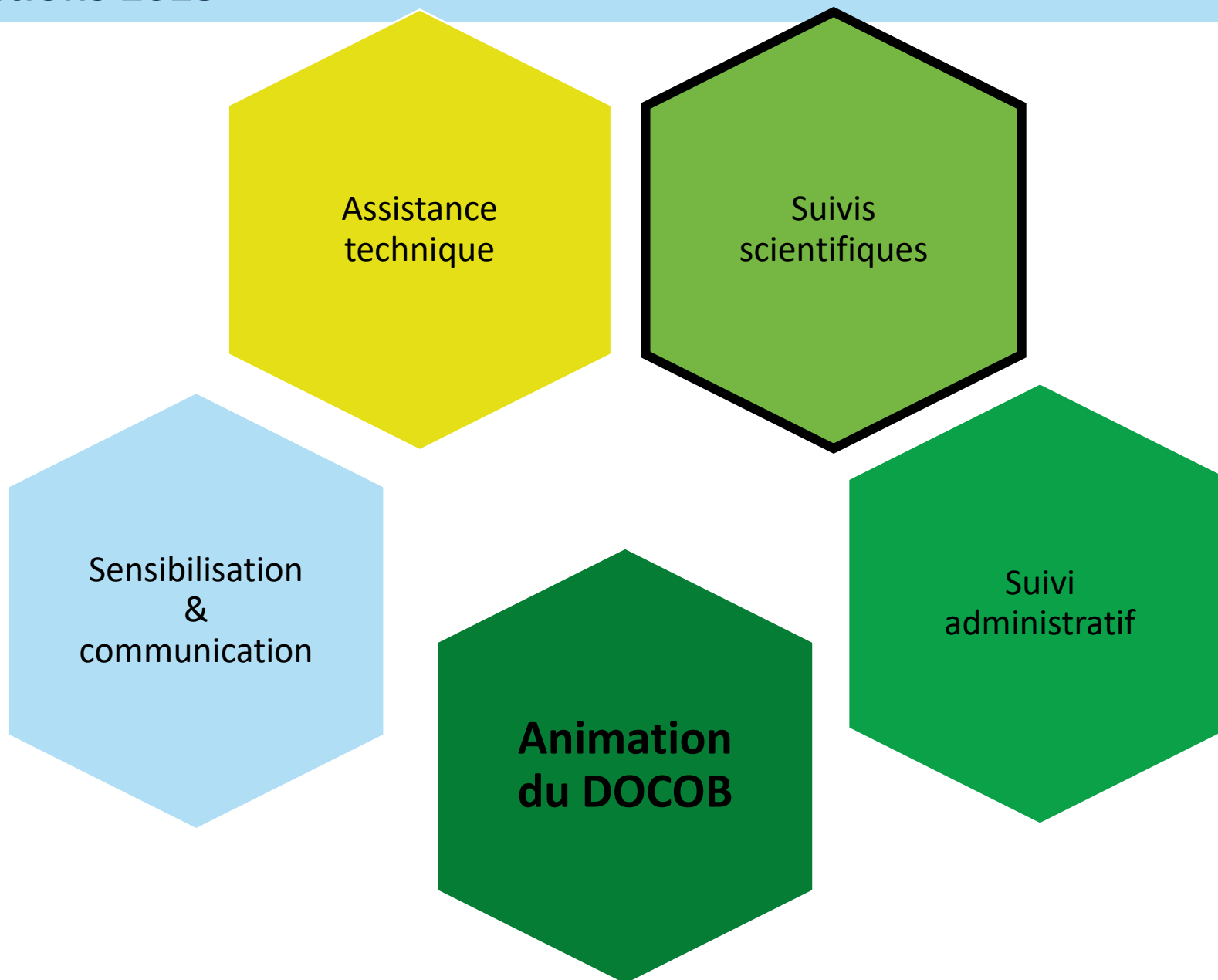


Pour rappel, **partenariat entre le CETEF et le SBVNE** pour l'accompagner sur le volet forestier dans le cadre de l'animation du site Natura 2000

- Diagnostics forestiers
- Echanges sur divers sujets
- Au total, **21 heures d'accompagnement en 2025**



## Bilan des actions 2025



## Les suivis scientifiques

Les suivis biologiques réalisés:

- 2023-2025: Odonates de grands cours d'eau
- 2025-2027: La Cistude d'Europe

- Appel à Projet de la Région NA



- Construit en partenariat avec des associations environnementales





# Bilan des suivis scientifiques 2025



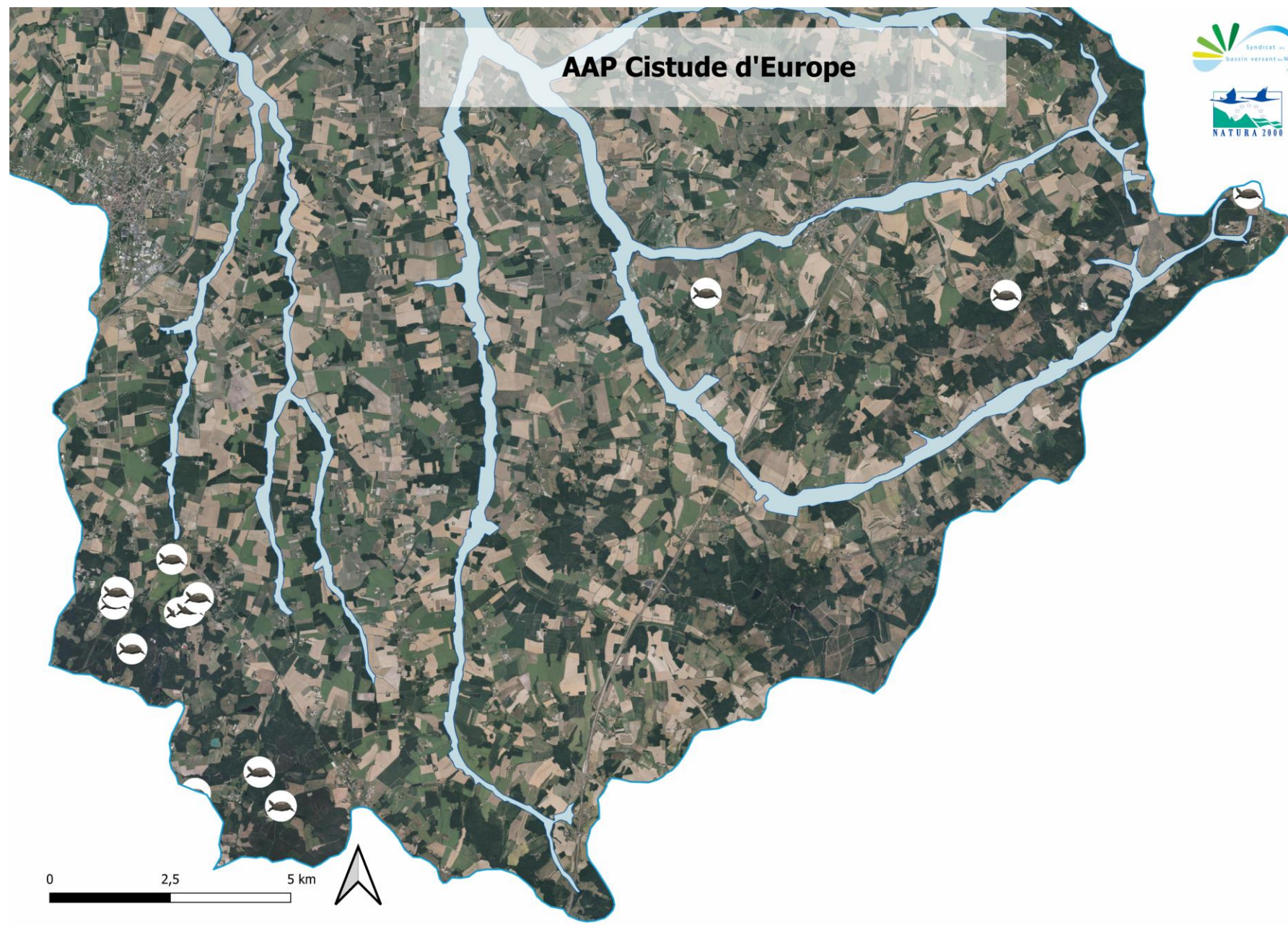
**0 Gomphe de Graslin**



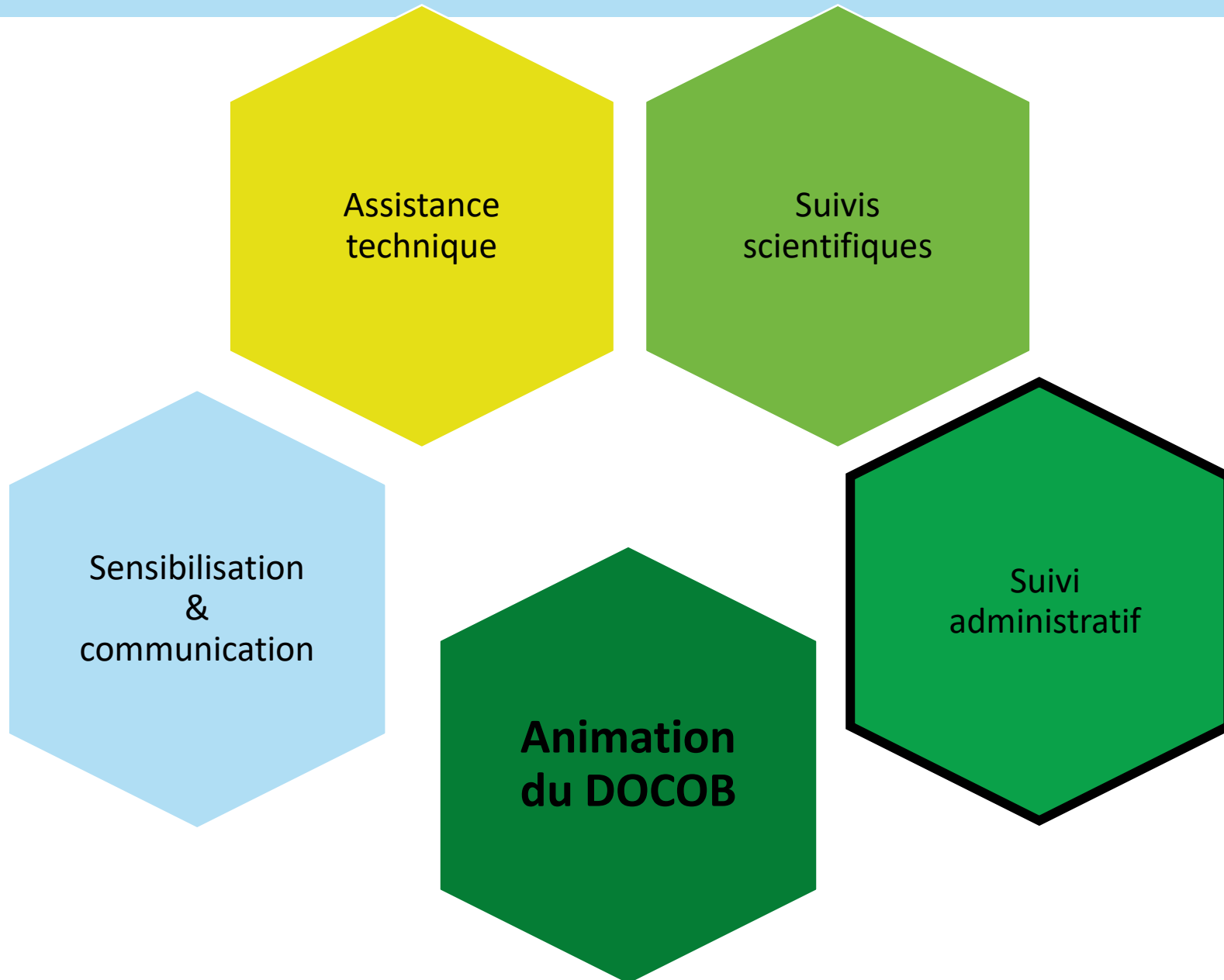
**0 Cordulie à corps fin**



**11 étangs avec la  
présence de la Cistude  
sur 32 prospectés**

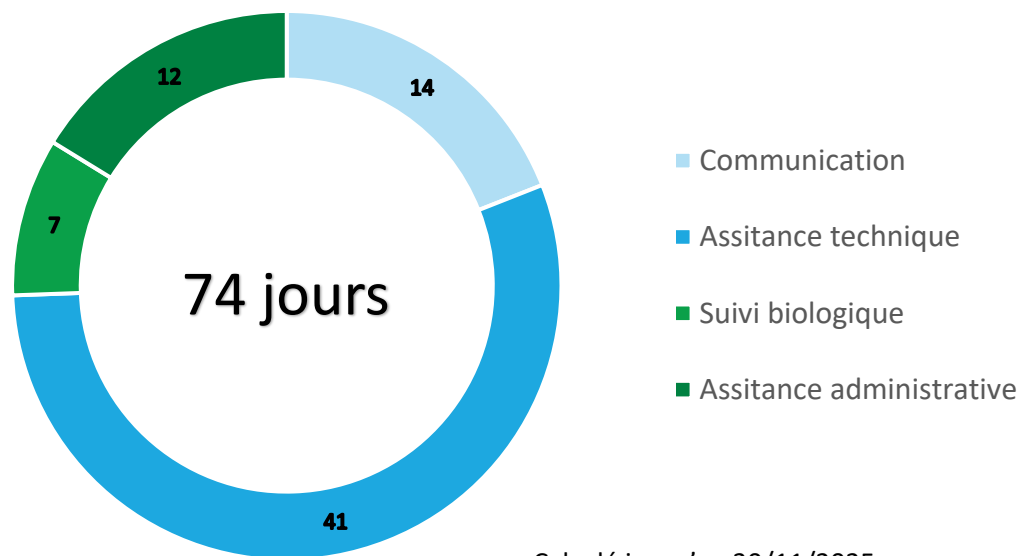


## Bilan des actions 2025



# Bilan financier de l'animation pour 2025

Répartition des jours consacrés à l'animation du site  
Natura 2000



Calculé jusqu'au 30/11/2025

Cout total	Financement FEADER (80%)	Financement SBVNE (20%)
22 451,97 €	17 961,57 €	4 490,39 €

Comprend:

- Salaires et charges de l'animatrice et de la stagiaire en charge des diagnostics MAEC
- Coûts indirects liés au fonctionnement de la structure (15%)
- Frais de missions (5,5%)
- Prestation du CETEF pour l'accompagnement sur le volet forestier
- Prestation de Charente Nature pour les animations scolaires
- Impression des guides techniques et du panneau



# Perspectives d'actions pour 2026



- **Continuer les actions de sensibilisation** →
  - Réaliser 4 animations scolaires et une animation grand-public
  - Débuter la rédaction d'un guide des espèces (adaptation du guide édité sur la Vallée de la Seugne)
- **Poursuivre l'animation des outils Natura 2000**
  - Animer les MAEC pour la campagne 2026
  - Répondre aux sollicitations pour la signature des Charte Natura 2000
- Suivre les politiques publiques et les autres programmes , notamment **le projet de réintroduction du Vison d'Europe et le PLUi de Lavalette-Tude-Dronne**
- **Poursuivre le partenariat avec le CETEF pour l'accompagnement forestier**
- **Suivis/ inventaires**
  - Poursuivre l'APP sur la Cistude d'Europe (Capture et télémétrie)





# Vallée du Né et ses principaux affluents

**Merci pour votre attention**



d'infos -> [valleedune.n2000.fr](http://valleedune.n2000.fr)



Crédit photo: Charente Eaux

## VOTRE CONTACT

Margaux PIETTE



📞 07.56.42.91.93

@ [margaux.piette@sbvne.fr](mailto:margaux.piette@sbvne.fr)

✉ 2186 route de l'Eglise – Chez Guérin  
16 300 LAGARDE-SUR-LE-NE