



AGIR pour la
BIODIVERSITÉ



Site Natura 2000

Vallée du Né et affluents

COMITE DE PILOTAGE

10 octobre 2019
Criteuil-la-Magdeleine



Ordre du Jour

Bilan des actions 2018/2019 (TF)

Bilan financier

Perspectives



Maintenir et améliorer l'état de conservation
des espèces animales et des habitats naturels
d'intérêt communautaire présents au sein du site
Natura 2000

Une démarche

Concertée basée sur le **volontariat**

Recherche et **maintien de l'équilibre**

activités humaines / préservation des milieux naturels



Des outils

Appui aux **modifications des pratiques**
→ **Subvention** des coûts engendrés

Valorisation de bonnes pratiques
n'engendrant pas de surcoût

Parcelles agricoles

Parcelles non agricoles

MAEC

(mesures agro-
environnementales
climatiques)

Contrats Natura 2000

Charte Natura 2000

Engagements sur 5 ans

Dans les 3 cas : possibilité d'exonérations fiscales (TFNB)

**Un lien avec la réglementation :
L'évaluation des incidences**

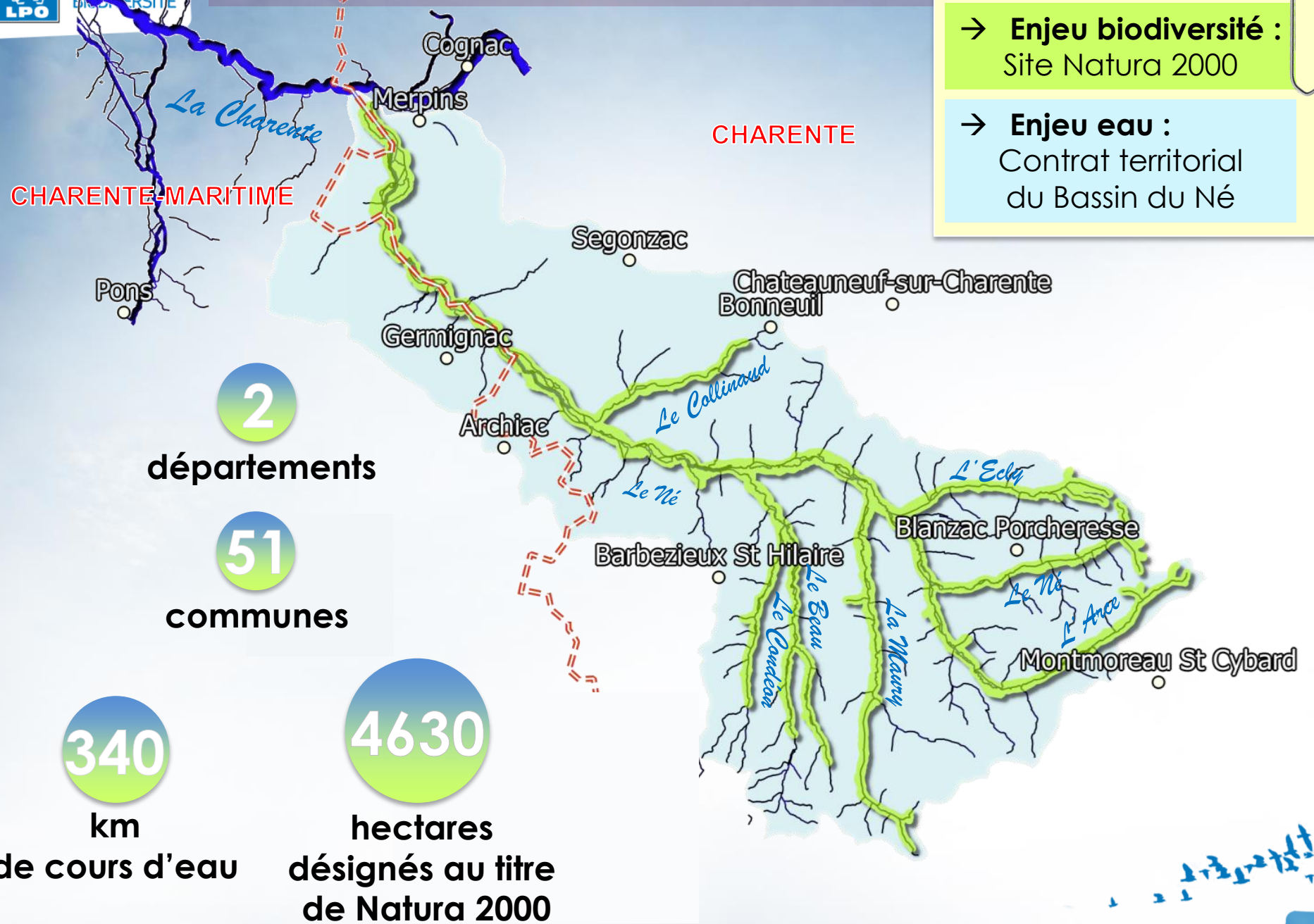


AGIR pour la
UNIVERSITÉ

Un vaste territoire aux multiples enjeux

→ **Enjeu biodiversité :**
Site Natura 2000

→ **Enjeu eau :**
Contrat territorial
du Bassin du Né



2

départements

51

communes

340

km
de cours d'eau

4630

hectares
désignés au titre
de Natura 2000

5

habitats d'intérêt
communautaire

Des milieux naturels rares, vulnérables, menacés en Europe

Cours d'eau
et végétation
immergée



Forêts
de frênes et d'aulnes



Forêts de
chênes, d'ormes
et de frênes



Mégaphorbiaies



Des espèces rares et menacées en Europe



Cistude
d'Europe



Rosalie des
Alpes



Agrion de
Mercure



Fadet des
Laïches



Loutre d'Europe



Lamproie de
Planer



Lucane cerf-
volant



Barbastelle
d'Europe



Vison d'Europe



Sonneur à
ventre jaune



Petit
rhinolophe



Gomphe de Graslin



Damier de la succise



Cordulie à corps
fin



▶ Triton crêté

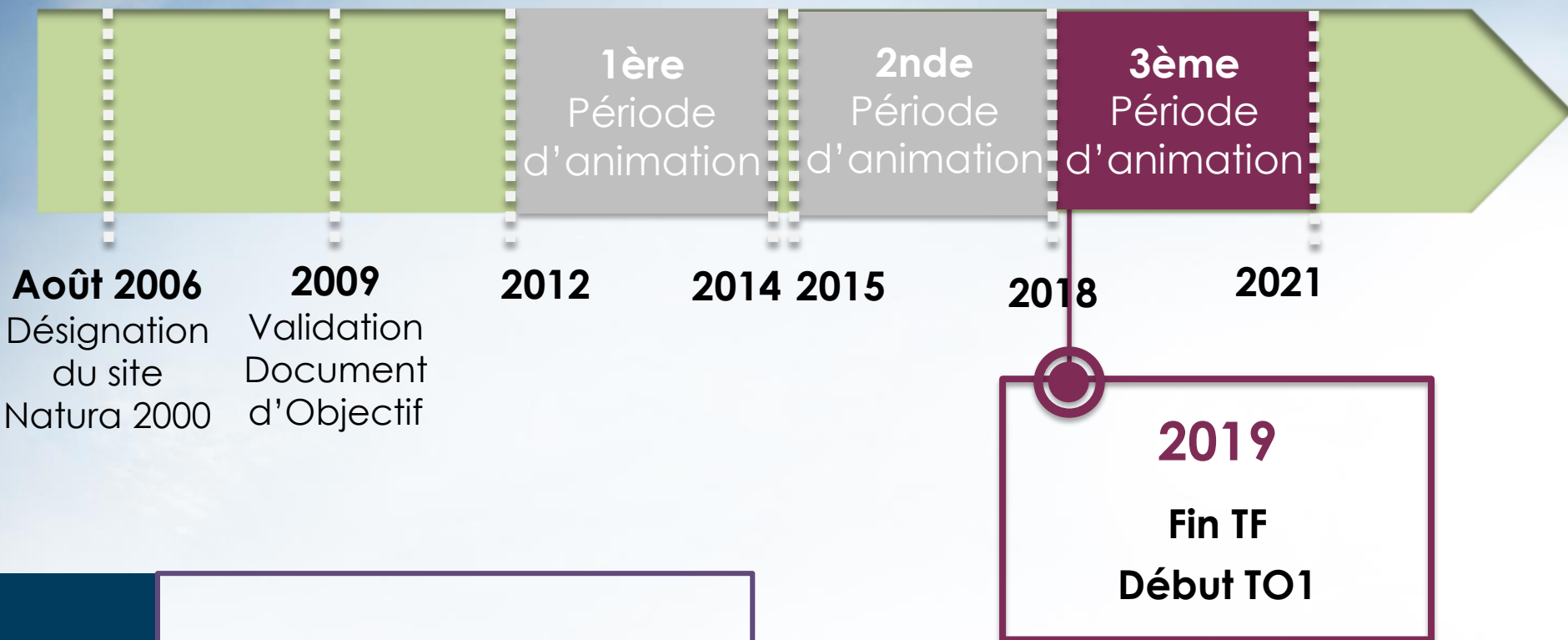
15
espèces d'intérêt
communautaire



AGIR pour la
BIODIVERSITÉ

Une mosaïque de milieux naturels





Animatrice
Natura 2000

Laurence CAUD

Basée à Puymoyen

07 82 48 91 96

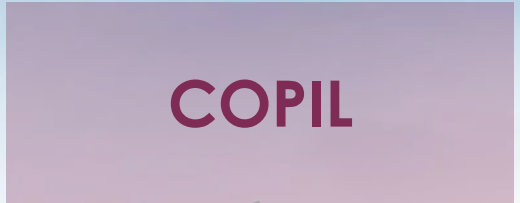
laurence.caud@lpo.fr

Maitrise d'ouvrage

Organe de concertation et de décision



préside →



missionne ↓

Structure animatrice

pilote ↙

Mise en œuvre du DOCOB



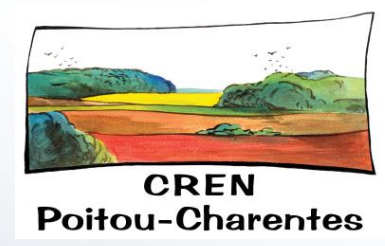
AGIR pour la BIODIVERSITÉ

Prestataire



Travail en partenariat ↔

Partenaires techniques





Bilan des actions 2018/2019 (TF)



Actions	Réalisation
A1 Mise en œuvre du Plan de Gestion des Etiages du Bassin de la Charente	Engagée
A2 Elaboration et mise en œuvre du programme de gestion intégrée du bassin versant du Né	Déjà réalisé
A3 Restauration des annexes hydrauliques du Né SIAH du bassin du Né	Engagée
A4 Restauration de micro-zones humides dans le lit majeur du Né et de ses affluents	Engagée
A5 Restauration et entretien de la végétation rivulaire du Né et de ses annexes selon des méthodes favorables à la biodiversité	Engagée
A6 Conserver les berges naturelles et gérer de façon naturelle les atterrissements	Engagée



Actions	Réalisation
A1 Mise en œuvre du Plan de Gestion des Etiages du Bassin de la Charente	Engagée
A2 Elaboration et mise en œuvre du programme de gestion intégrée du bassin versant du Né	Déjà réalisé
A3 Restauration des annexes hydrauliques du Né SIAH du bassin du Né	Engagée
A4 Restauration de micro-zones humides dans le lit majeur du Né et de ses affluents	Engagée
A5 Restauration et entretien de la végétation rivulaire du Né et de ses annexes selon des méthodes favorables à la biodiversité	Engagée
A6 Conserver les berges naturelles et gérer de façon naturelle les atterrissements	Engagée

Plan de gestion des étiages : mise en œuvre par l'EPTB

Tableau de bord de la Ressource en Eau => données à étudier pour intégration dans le suivi du site N2000

... en cours... : *procédure de révision du Débit d'objectif d'Etiage sur le Né suivi du projet par l'animatrice Natura 2000*

Le bilan de l'étiage 2018 est disponible

PUBLIÉ LE 11 JANVIER 2019



PLAN DE GESTION DE L'ÉTIAGE

L'année 2018 succède à une année particulièrement difficile et est marquée par une **répartition temporelle des précipitations très hétérogène**.

Au cours du premier semestre, les précipitations abondantes, nettement supérieures aux normales saisonnières, ont placé le bassin de la Charente dans une **situation favorable pour débiter la période d'étiage**. A la fin du mois de mars, le niveau des nappes et les débits des cours d'eau étaient supérieurs ou proches des niveaux quinquennaux humides tandis que les barrages de Lavaud et Mas Chaban étaient remplis depuis le mois de février.

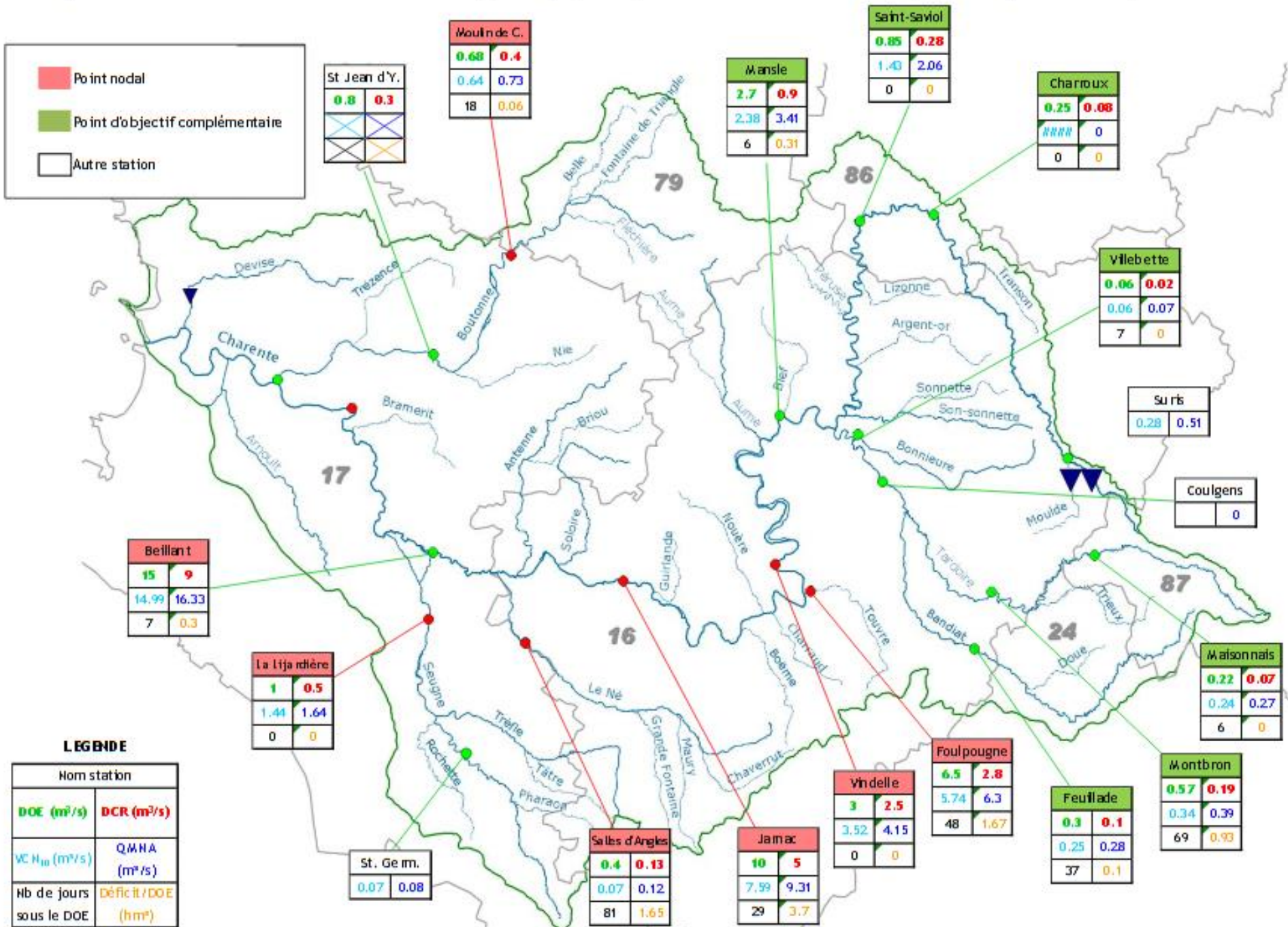
A l'inverse, le second semestre 2018 a été marqué par des précipitations inférieures aux normales saisonnières entraînant un **étiage tardif** et des valeurs de débits inférieures aux normales et proches des valeurs quinquennales sèches. La situation s'est nettement améliorée à partir du mois de décembre avec les précipitations importantes enregistrées à cette période.

Au cours de l'étiage, **les objectifs de débits ont globalement été respectés** sauf sur les sous-bassins du Né (81 jours sous le DOE) de la Touvre (48 jours sous le DOE) du Bandiat (37 jours sous le DOE) et de la Tardoire (69 jours sous le DOE). Le soutien d'étiage a quant à lui permis de **respecter le DOE à Vindelle** durant toute la campagne.

[Télécharger le Bilan de l'étiage 2018](#)



Objectifs du PGE Charente et indicateurs hydrologiques - points nodaux du SDAGE et points objectifs complémentaires



Actions

Réalisation

A1 Mise en œuvre du Plan de Gestion des Etiages du Bassin de la Charente

Engagée

A2 Elaboration et mise en œuvre du programme de gestion intégrée du bassin versant du Né

Déjà réalisé

A3 Restauration des annexes hydrauliques du Né SIAH du bassin du Né

Engagée

A4 Restauration de micro-zones humides dans le lit majeur du Né et de ses affluents

Engagée

A5 Restauration et entretien de la végétation rivulaire du Né et de ses annexes selon des méthodes favorables à la biodiversité

Engagée

A6 Conserver les berges naturelles et gérer de façon naturelle les atterrissements

Engagée

Programme de gestion intégré du Bassin du Né : terminé en 2018.

... en cours ... : études pour redéfinir un plan d'actions à l'échelle du Bassin du Né

Actions	Réalisation
A1 Mise en œuvre du Plan de Gestion des Etiages du Bassin de la Charente	Engagée
A2 Elaboration et mise en œuvre du programme de gestion intégrée du bassin versant du Né	Déjà réalisé
A3 Restauration des annexes hydrauliques du Né SIAH du bassin du Né	Engagée
A4 Restauration de micro-zones humides dans le lit majeur du Né et de ses affluents	Engagée
A5 Restauration et entretien de la végétation rivulaire du Né et de ses annexes selon des méthodes favorables à la biodiversité	Engagée
A6 Conserver les berges naturelles et gérer de façon naturelle les atterrissements	Engagée

Actions en cours par le SBVNé : échanges à venir sur bilan 2018/2019

Restauration de tronçons de cours d'eau
Ecly, Maury, Né

→ mesures compensatoires LGV SEA

2017 : Ecly -> 600 mL

2018 : Né -> 1071 mL

Ecly -> 2 026 mL

2019 (en attente validation) : Maury -> 970 mL

Ecly -> 990 mL

5 657 mL



Participation structure animatrice à la CLE du SAGE : 11/04/2019



**SAGE
CHARENTE**





Actions	Réalisation 2018/2019
B1 Extension du périmètre du site	Action non relancée
B2 Maîtrise foncière à des fins conservatoires sur des espaces stratégiques	Engagée
B3 Gestion des mégaphorbiaies et magnocariçaies	Engagée
B4 Gestion des landes humides	Engagée
B5 Maintien des plans d'eau favorables à la Cistude d'Europe	Non engagée
B6 Maintien et création d'habitats favorables au Sonneur à ventre jaune	Non engagée
B7 Réduction de la mortalité du Vison d'Europe et de la Loutre par collisions routières et ferroviaires	Engagée
B8 Réduction des causes de mortalité du Vison d'Europe et de la Loutre lors de la lutte contre les espèces classées nuisibles	Non engagée
B9 Accompagnement de la lutte contre les espèces exotiques envahissantes	Non engagée
D1 Maintien des boisements alluviaux existants	Engagée
D2 Classement des boisements alluviaux dans les documents d'urbanisme	Engagée
D3 Dispositifs favorisant le développement de bois sénescents au sein des boisements alluviaux	Engagée
D4 Création et entretien de mares forestières	Engagée
D5 Exploitation des peupleraies selon des pratiques favorables à la biodiversité	Engagée
D6 Conversion des peupleraies en frênaies-ormaies	Engagée
D7 Conversion des peupleraies en prairies humides ou mégaphorbiaies	Engagée



B2 Maîtrise foncière à des fins conservatoires sur des espaces stratégiques

Action du Conservatoire d'Espaces Naturels (CEN).

→ **> 41 ha acquis**

(dans le cadre des mesures compensatoires LGV SEA)

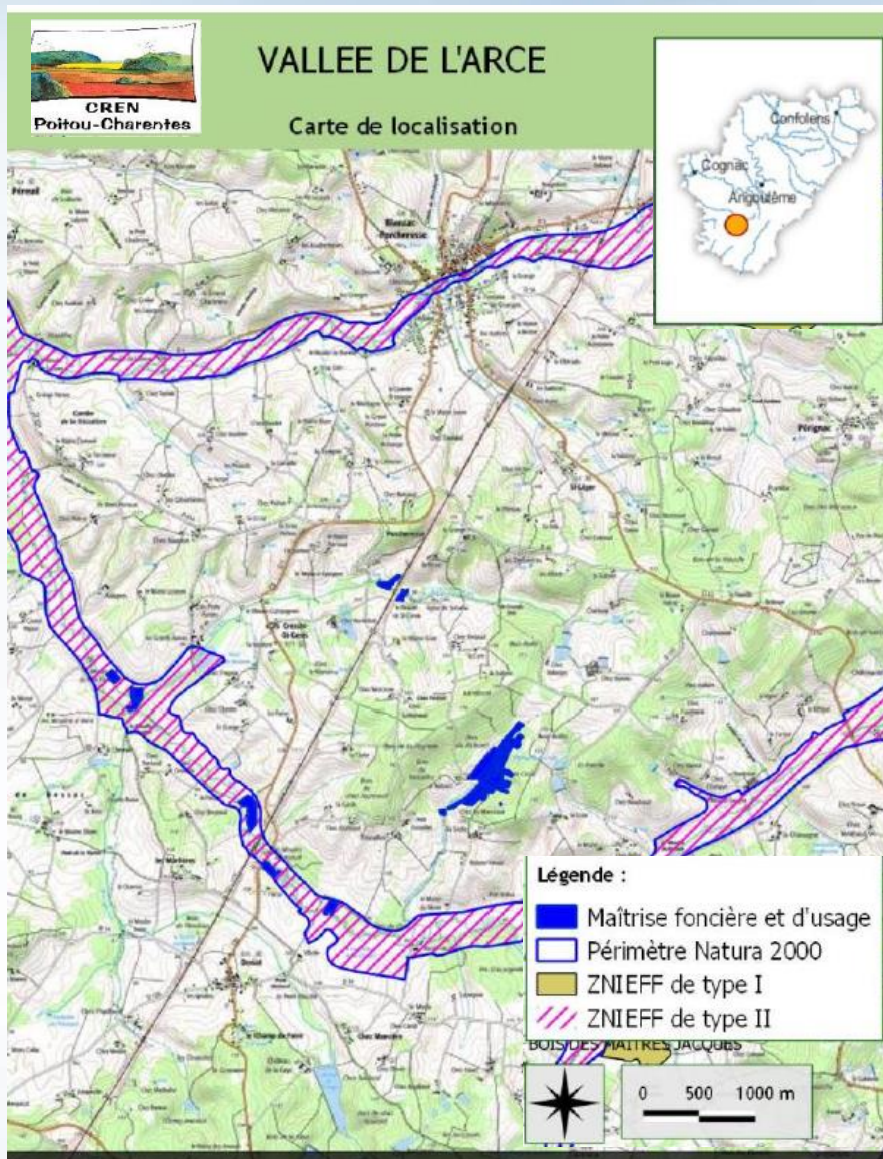
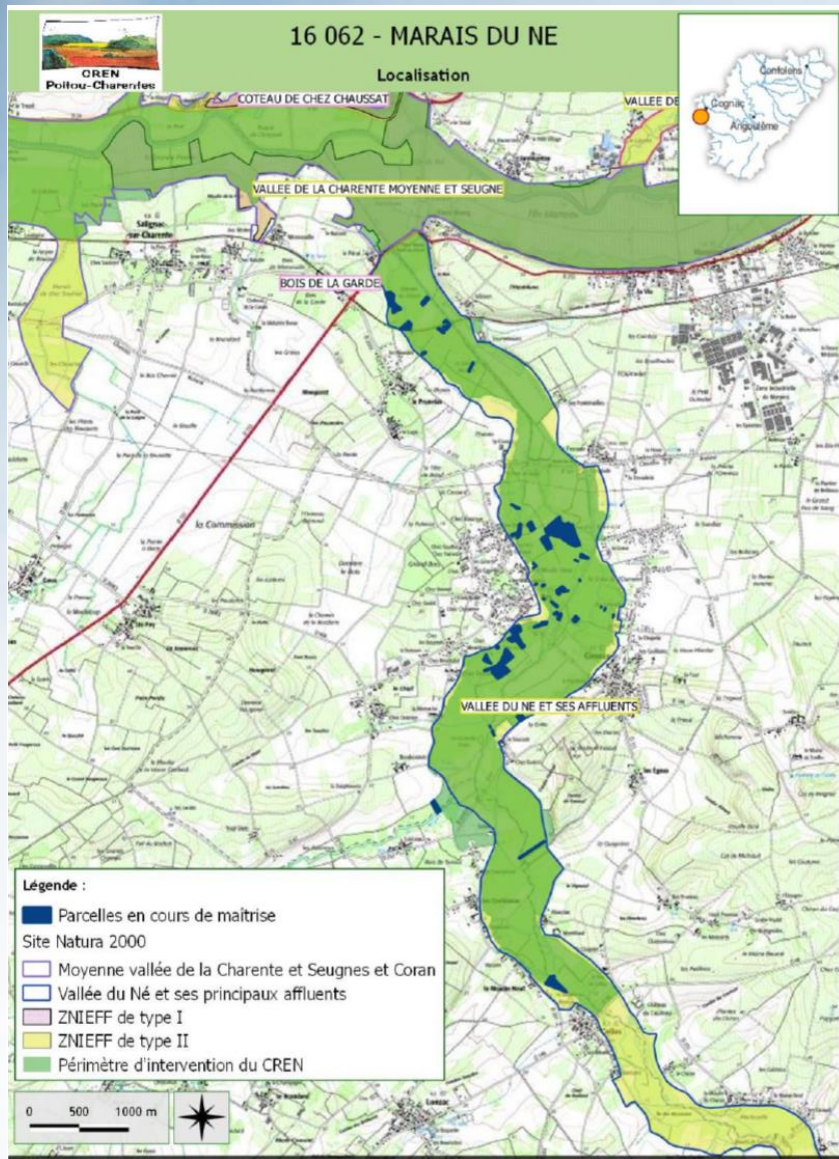
Marais du Né

Vallée de l'Arce

→ Document d'Actions de Gestion Concertée (DAGC)
2020-2029 en cours de validation pour ces 2 sites



B2 Maîtrise foncière à des fins conservatoires sur des espaces stratégiques



- B3 Gestion des mégaphorbiaies et magnocariçaies
- B4 Gestion des landes humides
- D1 Maintien des boisements alluviaux existants
- D3 Dispositifs favorisant le développement de bois sénescents au sein des boisements alluviaux
- D4 Création et entretien de mares forestières
- D5 Exploitation des peupleraies selon des pratiques favorables à la biodiversité
- D6 Conversion des peupleraies en frênaies-ormaises
- D7 Conversion des peupleraies en prairies humides ou mégaphorbiaies

→ 3 propriétaires forestiers
+ 5 autres signataires potentiels

} rencontrés

→ 0 contrat

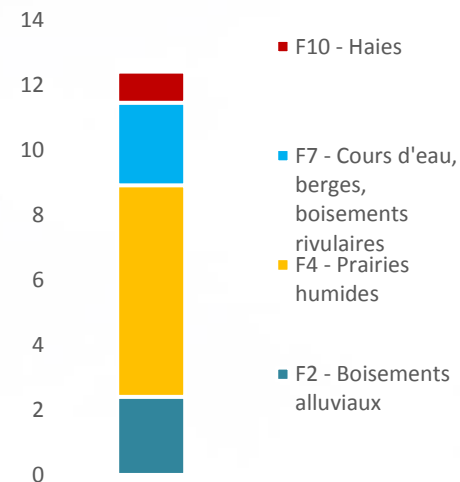
→ 4 nouveaux signataires (2018/2019)
=> 30 chartes actives

→ 14 chartes en cours de renouvellement (fin 2017 à 2019)

→ 1 projet de création de mares forestière →



Surfaces engagées par type de milieux en 2018/2019



B7 Réduction de la mortalité du vison d'Europe et de la loutre par collisions routières et ferroviaires

CHARENTE
LE DÉPARTEMENT



Echanges et appui au CD16 pour l'aménagement des ponts en faveur des chiroptères et mammifères semi-aquatiques

Structuration et articulation des actions avec


Charente
nature

D2 Classement des boisements alluviaux dans les documents d'urbanisme

Appui de l'animatrice N2000 pour articulation entre Natura 2000 et l'élaboration des documents d'urbanisme



PLUi



PLUi





Actions	Réalisation
C1 Maintien des prairies alluviales existantes	Engagée
C2 Gestion des prairies alluviales	Engagée
C3 Développement de dispositifs enherbés	Engagée
C4 Plantation et entretien de haies	Non engagée
C5 Conservation, entretien, et création de frênes têtards	Non engagée





*Action menée
hors marché
d'animation
N2000*

Mesures agro-environnementales et climatiques

Bilan de la campagne 2019

Syndicat du Bassin du Né : porteur du PAEC

Animatrice Natura 2000 : animatrice MAEC « enjeu Biodiversité »

31 agriculteurs contactés

6 agriculteurs rencontrés

4 diagnostics réalisés

4 agriculteurs engagés

Création de prairie
retard fauche / pâturage au 25/06

17,84 ha

Gestion de prairies
Retard de fauche au 25/06

2,02 ha



Actions	Réalisation
E1 Elaboration d'un plan de communication	Déjà réalisé
E2 Sensibilisation des propriétaires forestiers et des exploitants agricoles	Engagée
E3 Sensibilisation des propriétaires riverains du Né et des agents d'entretien aux problématiques de gestion des berges et de la végétation rivulaire	Engagée
E4 Sensibilisation de la population sur les problématiques de gestion des espèces exotiques envahissantes	Engagée
E5 Information de la population sur les richesses naturelles du site	Engagée
E6 Information du public sur la mise en œuvre du DOCOB	Engagée





Mise en ligne d'actualités (9)

+ 1 Newsletter

Accueil • Des ponts aménagés en faveur de la biodiversité

Des ponts aménagés en faveur de la biodiversité

Date de l'actualité: 01/02/2018

30 ponts ont été aménagés pour préserver la petite faune de la Vallée du Né !

Dans le cadre de la construction de la Ligne à Grande Vitesse Tours-Bordeaux, le groupeur constructeur COSEA est chargé de la mise en œuvre de mesures compensatoires en faveur de la biodiversité et de l'environnement sur le territoire. La société concessionnaire LISEA en assure la gestion et le suivi pendant la durée de la concession (jusqu'en juin 2061).

Sur la Vallée du Né, COSEA pilote actuellement l'aménagement de 30 ponts (27 en Charente, 3 en Charente-Maritime).

Ces aménagements consistent en l'installation de banquettes fixes ou flottantes sous les ponts, pour permettre à la petite faune de se déplacer librement le long des cours d'eau, sans traverser les voies routières. L'objectif est de limiter les risques de collisions avec des véhicules et de réduire ainsi la mortalité routière pour ces espèces.

Principale cible de ces mesures : le Vison d'Europe (*Mustela lutreola*), espèce protégée et d'intérêt européen prioritaire, aujourd'hui rare dans la vallée. Les aménagements bénéficieront également à toutes les espèces présentes dans la vallée comme la Loutre (*Lutra lutra*) ou encore la Genette (*Genetta genetta*). Des dispositifs complémentaires (palissades, grillages...) sont associés aux aménagements pour plus d'efficacité.

Les travaux, réalisés sous maîtrise d'œuvre du Département de la Charente-Maritime et du groupement ASTELLA / GREGE / ECO3PHISIE, ont démarré en octobre 2017 et s'acheveront d'ici la fin du mois de février 2018.



Vison d'Europe utilisant un aménagement créé - ici un ponton flottant - sous un pont, pour circuler le long du cours d'eau en évitant les voies routières.

© LPO - 2014

Charente Libre

1 article de presse



Réunion animateurs N2000 Charente
Journée régionale des animateurs N2000
Echanges réguliers avec autres animateurs N2000



Les actualités du site Mai 2019

Des mesures agro-environnementales et climatiques (MAEC) sur la vallée du Né

Les exploitants agricoles individuels ou les sociétés agricoles, ayant des parcelles situées en totalité ou en partie dans le périmètre Natura 2000, peuvent en bénéficier.

Le Syndicat de bassin versant du Né porte le projet de territoire global. L'opération est réalisée en 2019 par la LPO sur le site Natura 2000.

L'engagement est possible jusqu'au 15 mai 2019 : contacter l'animatrice du site Natura 2000

[En savoir plus](#)



Les fritillaires pintades de la vallée du Né

De samedi 20 mars, soir de 70 personnes ont profité d'une matinée enthousiaste pour venir observer les Formicines fritillaires pintades, ces d'elles de fleurs violettes à doubleur, à Sables d'Anglais sur la Vallée du Né.

[En savoir plus](#)

Nouveau programme « Des terres et des ailes » !

Depuis plusieurs années, les oiseaux de nos campagnes disparaissent... Il est encore temps d'agir !

Le programme « Des terres et des ailes », porté par la LPO, en partenariat avec l'Assemblée Permanente des Charentaises d'Agriculture (APCA), propose des actions concrètes, ainsi qu'un aide et des conseils adaptés pour favoriser l'accueil de la biodiversité dans les exploitations.

[En savoir plus](#)

Une Loutre photographiée sur la vallée du Né !

Dans le cadre du programme Libe Vison, et grâce à un appareil photo, installé entre Viers et la Chapelle, un vison d'Europe a été filmé le long de la Charente, dans son milieu naturel !

[En savoir plus](#)

Des nouveaux contacts de vison d'Europe en amont d'Angoulême

Dans le cadre du programme Libe Vison, et grâce à un appareil photo, installé entre Viers et la Chapelle, un vison d'Europe a été filmé le long de la Charente, dans son milieu naturel !

[En savoir plus](#)

Saviez-vous que certains poissons migrent ?

Pour accomplir leur cycle de vie complet, plusieurs espèces de poissons alternent entre le milieu marin et l'eau douce. C'est le cas du Chabot, de la Lamproie de Platte, de la Lamproie fluviatile, de l'Alose feinte, de la Grande Alose et du Saumon atlantique.

[En savoir plus](#)

Vous souhaitez aller plus loin sur les actualités du site Natura 2000, nous devons solliciter l'adhésion par retour d'envoi.



1 animation scolaire + 1 animation grand public SALLES D'ANGLES



=> 20 scolaires + 70 personnes

Site Natura 2000 Vallée du Né

Sortie nature

23 mars 2019 à 14h30

A la découverte de la vallée du Né

La Fritillaire pintade, cette drôle de fleur, se rencontre dans les prairies humides de nos vallées, tout comme une multitude d'autres espèces de faune et de flore...

Charente-Nature et la **Ligue pour la protection des oiseaux**, structure animatrice du site Natura 2000 vous accompagnent le temps d'une balade pour découvrir la vallée.

RENDEZ-VOUS :
Samedi
23 mars 2019
à 14h30
o SALLES D'ANGLES (16130)
Parking de l'Eglise

Tout public - Gratuit
Sans réservation
Prévoir des boîtes
et des vêtements adaptés

Contact :
Marion Jansana (LPO) : 05 46 83 40 83
07 81 39 07 40

Site Natura 2000 Vallée du Né

A la découverte de la vallée du Né

Une mosaïque de milieux naturels

Coteau sec Vallée humide

Les rivières sont nombreuses sur la vallée : le Né se sépare en plusieurs « bras », et il est rejoint par plusieurs autres rivières (des affluents) : l'Ecy, l'Arce, la Maury, le Beau, le Collinaud... Certaines plantes vivent dans le fond des rivières. Pour des rivières en bonne santé, il faut de l'eau... de bonne qualité!

Les prairies sont essentielles au bon fonctionnement de la vallée. Elles abritent de nombreuses espèces. Au bord des rivières, elles sont régulièrement et naturellement inondées : on parle de prairies humides. Elles fonctionnent comme des éponges naturelles : elles retiennent l'eau en hiver, quand il y en a beaucoup, et la relâchent en été quand l'eau se fait plus rare.

1 livret pédagogique

Votre rôle au sein du site Natura 2000

Elus et collectivités

Participer au COPIL et à la vie du site Natura 2000

Assurer le relai entre la population et la structure animatrice du site :

- faire connaître les enjeux écologiques du site
- faciliter la diffusion d'informations vers les habitants

Assurer l'articulation entre les politiques publiques et d'aménagement de votre territoire (PLU, SCOT...) et la démarche Natura 2000

Faire respecter la démarche auprès des habitants et usagers du site ; transmettre les informations nécessaires à la préservation des habitats et des espèces du site (éléments de connaissances, informations sur l'évaluation des incidences Natura 2000...)

Alerter la structure animatrice en cas d'atteinte aux habitats et espèces du site

En tant qu'amaltrés d'ouvrage, étudier **les incidences des projets** pour les habitats et les espèces : éviter ou limiter les incidences

S'engager dans la démarche Natura 2000, par le biais d'une charte ou d'un contrat

Initier des projets pour la préservation de la biodiversité

Acteurs locaux & propriétaires

Etudier **les incidences des projets** sur les habitats et les espèces : éviter ou limiter les incidences

Aider à la **diffusion des informations** concernant le site Natura 2000

S'engager dans la démarche Natura 2000, par le biais d'une charte ou d'un contrat

Localiser le site Natura 2000 de la Vallée du Né



L'animatrice Natura 2000 se tient gratuitement à votre disposition pour toute question ou information.

Pour en savoir plus sur la démarche Natura 2000 : <http://www.natura2000.fr>

Qui contacter ?

Laurence CAUD - LPO
CS 90263
17505 ROCHEFORT CEDEX
Tél : 07 82 48 91 98
@ : laurence.caud@lpo.fr
<http://valleedune.n2000.fr/>



AGIR pour la BIODIVERSITÉ

Ourse



Les outils Natura 2000

Guide technique

Site Natura 2000 de la Vallée du Né et de ses principaux affluents (n°FR5400417)

PHOTO

Carte d'identité du site Natura 2000

Nature du site	Vallée humide (plaine inondable) du Né et principaux affluents : Trande, Tréilly, La Noury, Le Beau, Le Condou, Le Coltroué
Situation	Charente et Charente-Maritime 47 communes
Surface	4 500 ha
Enjeux écologiques	9 habitats naturels et plus de 48 espèces d'intérêt européen, dont 4 habitats et 2 espèces considérées prioritaires

Natura 2000 est le plus vaste réseau de sites protégés (terrestres et marins) au monde.

Il regroupe un ensemble de sites européens, désignés pour la rareté et/ou la fragilité des habitats naturels et des espèces animales et végétales qui y vivent.

Natura 2000 vise à protéger les habitats et espèces rares et menacés en Europe, et à assurer une meilleure prise en compte de ces enjeux dans les activités humaines.

La France a fait le choix d'une approche concertée et basée sur le volontariat et la contractualisation. Les acteurs du territoire sont invités à dialoguer et à participer activement à la préservation et à la gestion du site Natura 2000.



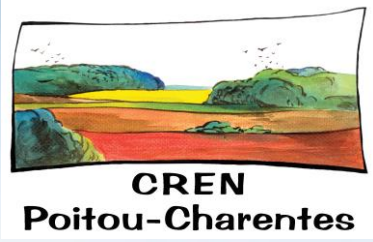
18,15 %
du territoire terrestre de l'Union européenne
29 298 sites



12,9 %
de la surface terrestre métropolitaine
soit 7 millions d'hectares
1 776 sites



Echanges réguliers avec les partenaires du site



Montage projets de suivis scientifiques 2019



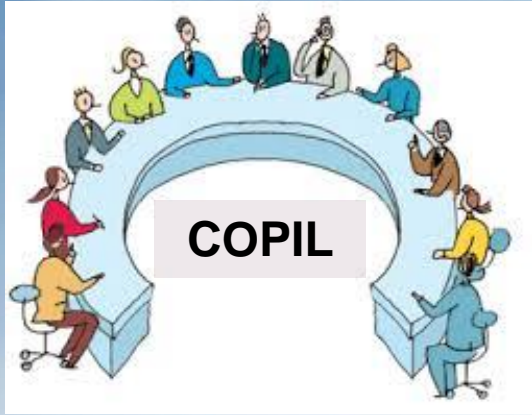
**Conseils en environnement
2 projets suivis**



**Appui évaluation des incidences
2 projets suivis**



**Certifications agricoles
Viticulture durable / HVE**



**Réunions / échanges
Services de l'Etat**



**Veille activités
locales**

**Bilans
Intermédiaire /
Triennal**



**Tenue tableau de bord
de mise en œuvre
des actions
+ Base de données**



Suivi administratif



Actions	Réalisation
F1 Suivi cartographique des habitats et de l'occupation du sol du site Natura 2000	Non engagée
F2 Etude complémentaire sur les habitats forestiers alluviaux	Non engagée
F3 Amélioration des connaissances du statut des cyclostomes et poissons d'intérêt communautaire du site	Non engagée
F4 Suivi des espèces animales terrestres d'intérêt communautaire du site	Non engagée
F5 Etudes complémentaires sur les espèces animales d'intérêt communautaire, potentielles ou au statut précaire	Non engagée
F1 Suivi cartographique des habitats et de l'occupation du sol du site Natura 2000	Non engagée





Les objectifs du DOCOB



Maintenir les habitats et les habitats d'espèces d'intérêt communautaire et leur fonctionnalité

Encourager les **modes de gestion** des habitats **favorables à la biodiversité**

Reconquérir la qualité des habitats et des habitats d'espèces d'intérêt communautaire dégradés

Sensibiliser les acteurs locaux et la population à la qualité du site

Améliorer la connaissance des enjeux biologiques et **évaluer les résultats** par un suivi des actions du DOCOB





Maintenir les habitats et les habitats d'espèces d'intérêt communautaire et leur fonctionnalité

Encourager les **modes de gestion** des habitats **favorables à la biodiversité**

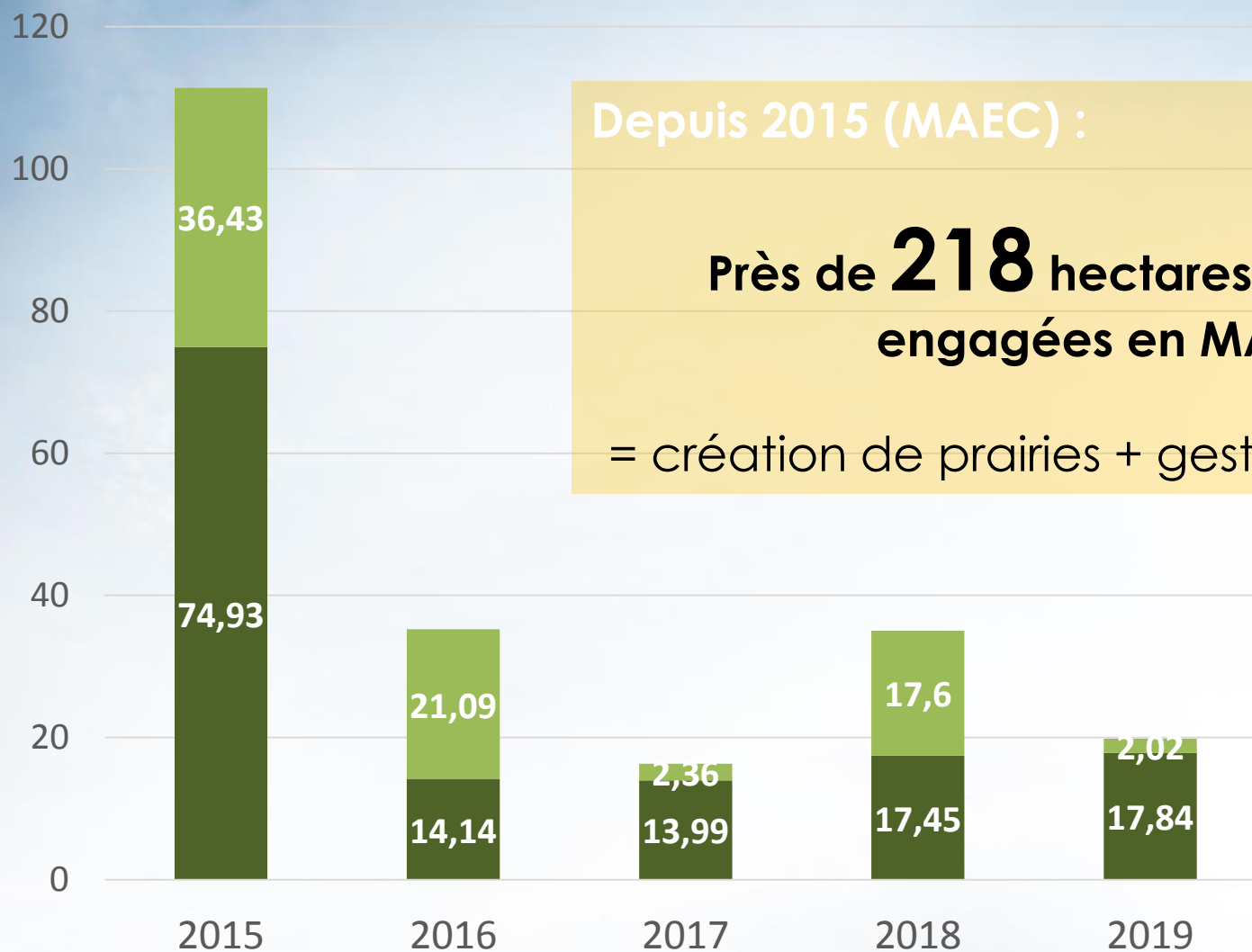
Reconquérir la qualité des habitats et des habitats d'espèces d'intérêt communautaire dégradés

Sensibiliser les acteurs locaux et la population à la qualité du site

Améliorer la connaissance des enjeux biologiques et **évaluer les résultats** par un suivi des actions du DOCOB



Mesures agro-environnementales et climatiques :



Depuis 2015 (MAEC) :

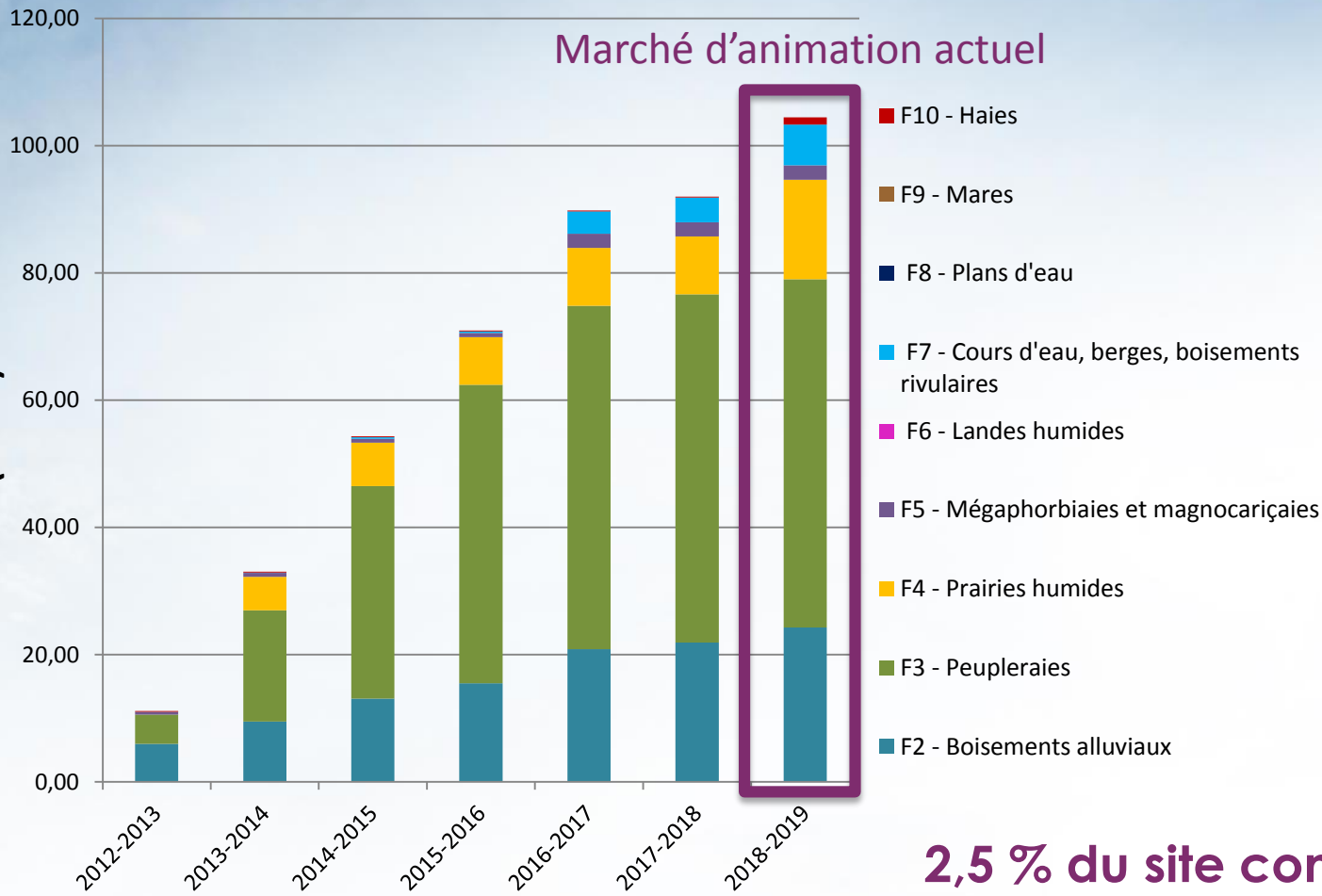
Près de **218** hectares de prairies engagées en MAEC

= création de prairies + gestion écologique

- HE03 : gestion extensive des prairies
- HE01 : création de prairies

Chartes Natura 2000

Surfaces engagées dans la charte au cours du marché d'animation (en ha)



Depuis 2012

1,10 ha
0 ha
0 ha
6,42 ha
0 ha
2,25 ha
15,64 ha
54,76 ha
24,28 ha

Contrats Natura 2000 : 0 ha

2,5 % du site concerné par une charte Natura 2000



Suivi des ponts aménagés par le Département 17 pour le Vison et la Loutre

Le 3 février 2019 :





Maintenir les habitats et les habitats d'espèces d'intérêt communautaire et leur fonctionnalité

Encourager les **modes de gestion** des habitats **favorables à la biodiversité**

Reconquérir la qualité des habitats et des habitats d'espèces d'intérêt communautaire dégradés

Sensibiliser les acteurs locaux et la population à la qualité du site

Améliorer la connaissance des enjeux biologiques et **évaluer les résultats** par un suivi des actions du DOCOB



Statistiques site internet

	Nb actus publiées	Nb visites	Nb de téléchargements	Durée moyenne visite
2015-2016	23	545	124	2 min 2s
2016-2017	5	535	142	1min 44s
2017-2018	5	437	72	2 min 17s
2018-2019	9	932	305	2 min 17s

Publications

1 Infosite



Revue de presse



3 articles de presse

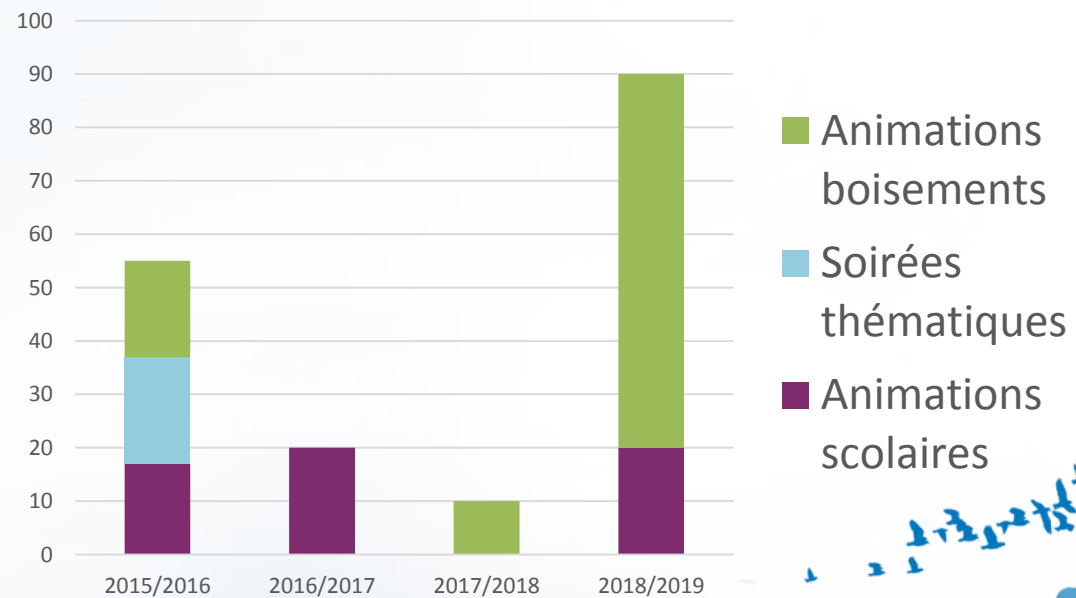
+

1 article bulletin municipal de Criteuil-la-Magdeleine

Thématique : gestion environnementale des bords de route et chemins

Animations

Nombre de personnes sensibilisées





Maintenir les habitats et les habitats d'espèces d'intérêt communautaire et leur fonctionnalité

Encourager les **modes de gestion** des habitats **favorables à la biodiversité**

Reconquérir la qualité des habitats et des habitats d'espèces d'intérêt communautaire dégradés

Sensibiliser les acteurs locaux et la population à la qualité du site

Améliorer la connaissance des enjeux biologiques et **évaluer les résultats** par un suivi des actions du DOCOB



CBNSA : programme d'inventaire des prairies alluviales et de leur état de conservation (2018/2019)

Programme Life Vison

Sollicitation DREAL pour mise en place suivis des habitats / espèces :

Suivi et recherche Cistude d'Europe et Sonneur à ventre jaune

→ Non retenu en 2019... à voir pour appel à projet 2020 ?



Pas de programme de suivi des habitats/ espèces financés dans les marchés d'animation Natura 2000 : suivis régionaux coordonnés par la DREAL





AGIR pour la
BIODIVERSITÉ

Life Vison



Conservation du Vison d'Europe et des espèces et habitats d'intérêt communautaire associés du Bassin de la Charente





Bilan financier



Bilan financier

Tranche ferme (2018-2019)

	Animation	Assistance technique	Suivis et mise à jour des actions	Suivis biologiques	Administratif	Bilans d'animation	TOTAL
Réalisation	✓	✓	✓	✓	✓	✓	
Temps (en j)	14,25	22,5	0,5	0,5	6	2,25	46
Montant total	7 888,75 €	10 237,50 €	227,50 €	227,50 €	2 730,00 €	1 023,75 €	22 335,00 €

Total 22 335,00 €



Perspectives

Besoin réactualisation DOCOB

Contractualisation :

- Poursuivre actions « forêts / peupleraies »
- Actions fortes sur mégaphorbiaies / zones humides + secteurs favorables Sonneur à ventre jaune et Cistude
- Poursuivre l'animation de MAEC à enjeu « Biodiversité » + assurer l'articulation avec les enjeux « Eau »

Poursuivre les partenariats / faire vivre le réseau :

- Echanges avec le SBVNé dans le cadre de la mise en place du nouveau plan d'actions pluriannuel
- Poursuivre les échanges avec le CD16
- Poursuivre les échanges avec Charente-nature

Sensibilisation / information :

- Poursuivre la dynamisation du site internet et publication actualité + liste de diffusion (« Newsletter »)
- Poursuivre le lien animation scolaire / animation grand public
- Développer et faire vivre le livret pédagogique

Impliquer plus fortement les communes / élus :

- Rencontres des collectivités

Relancer projet extension site Natura 2000 ?



Des questions ?



Atelier de réflexion commune

Temps 1 - *25 min*

Regard partagé sur les rôles des membres du COPIL

Temps 2 - *15 min*

Echanges sur des actions



Temps 1 - *25 min*

Regard partagé sur les rôles des membres du COPIL

Selon vous, quels sont
les rôles des membres
du COPIL pour un site
Natura 2000 ?

- 1 idée par post-it
(max 4 mots)
- 3 à 5 post-it / personne
- 5 min de réflexion





Temps 2 - *15 min*

Echanges sur des actions

Quelle action seriez-vous prêt à porter en tant que membre du COPIL ?

- Au moins une réponse
- Tour de parole
- 5 min de réflexion





Merci
de votre attention



AGIR pour la
BIODIVERSITÉ

CONTACT

Laurence Caud
laurence.caud@lpo.fr
Tel : 07 82 48 91 96