



AGIR pour la  
BIODIVERSITÉ



# La Vallée du Né et ses principaux affluents

**Site Natura 2000**

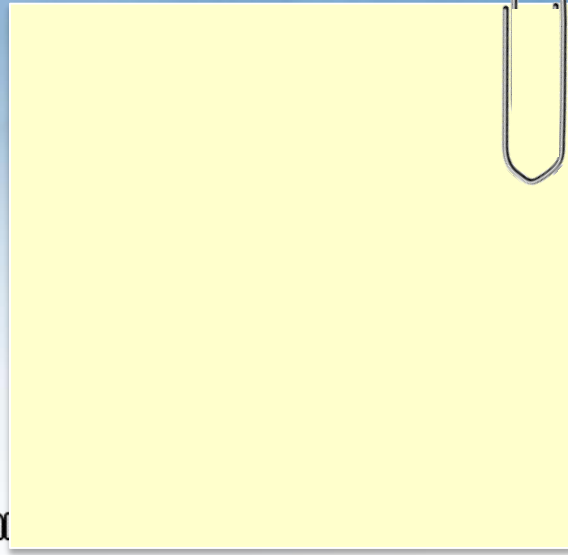
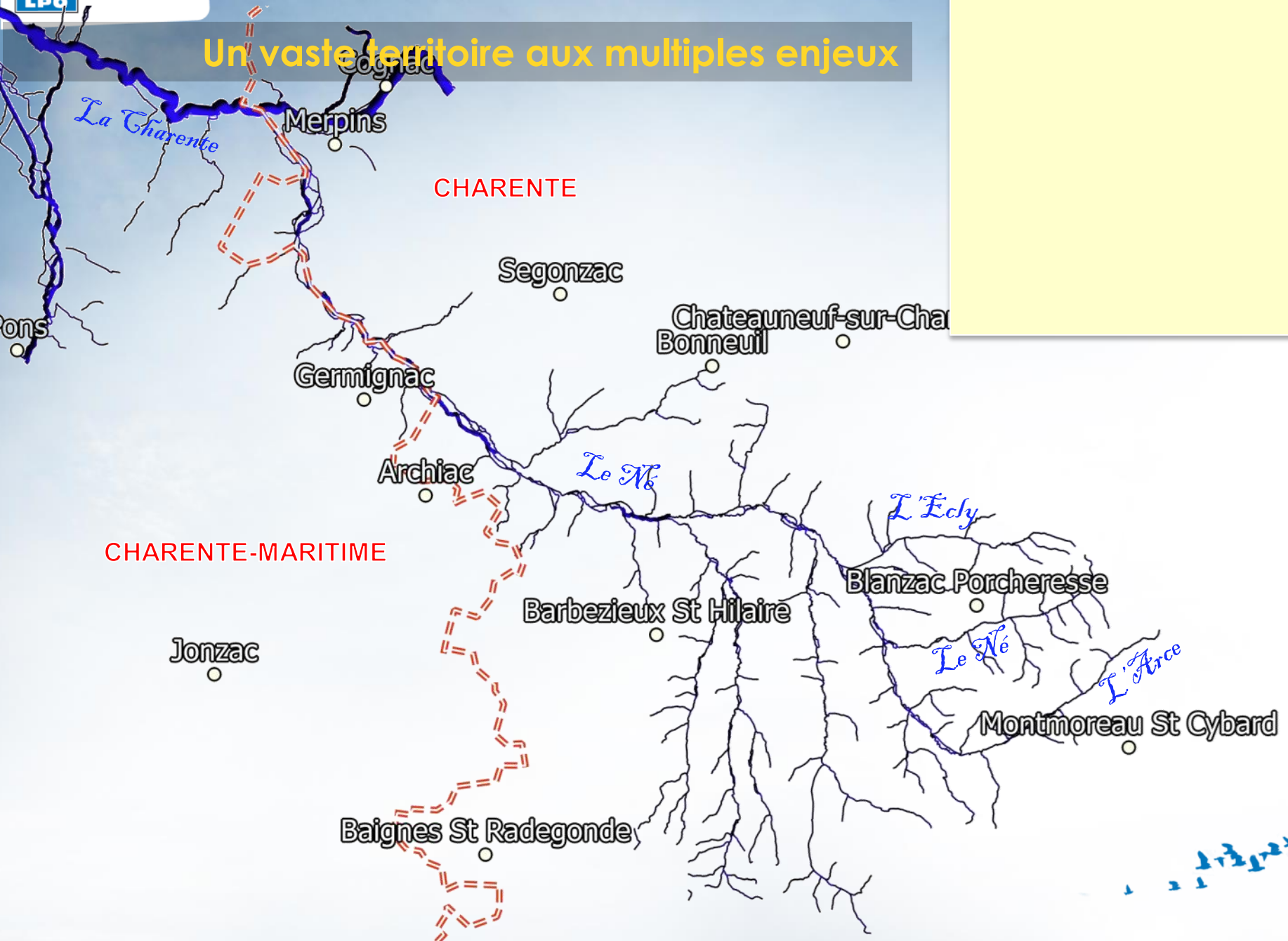
**COMITE DE PILOTAGE**

8 juin 2017

Saint-Fort-sur-le-Né

- Le site Natura 2000 en Vallée du Né
- Bilans TO1 et perspectives
- Echanges divers
- Visite de terrain

# Un vaste territoire aux multiples enjeux



# Un vaste territoire aux multiples enjeux

→ Enjeu biodiversité : Site Natura 2000



# Un vaste territoire aux multiples enjeux

→ **Enjeu biodiversité :**  
Site Natura 2000

→ **Enjeu eau :**  
Contrat territorial  
du Bassin Versant  
du Né





# Le Site Natura 2000 de la Vallée du Né



2

départements

51

communes

5

communautés de communes

340

km de cours d'eau

4630

hectares désignés au titre de Natura 2000



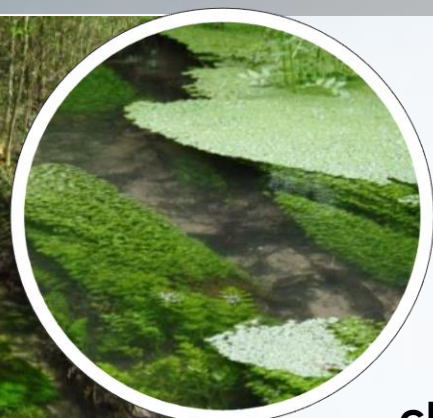
# Des milieux naturels rares, vulnérables, menacés en Europe



Forêts  
de frênes et d'aulnes



Cours d'eau  
et végétation  
immergée



Forêts de  
chênes, d'ormes  
et de frênes

Mégaphorbiaies





## Une mosaïque de milieux naturels ...







# ... indispensables à des espèces rares et menacées en Europe



Cistude d'Europe



Rosalie des Alpes



Agrion de Mercure



Lucane Cerf-volant



# ... indispensables à des espèces rares et menacées en Europe



Fadet des Laïches



Barbastelle d'Europe



Sonneur à ventre jaune





# ... indispensables à des espèces rares et menacées en Europe



Loutre d'Europe

Vison d'Europe

# Les objectifs de conservation

**Maintenir et améliorer l'état de conservation** des espèces animales et des habitats naturels d'intérêt communautaire présents au sein du site Natura 2000

**5**

habitats naturels  
d'intérêt communautaire

**13**

espèces  
d'intérêt communautaire

**26**

espèces d'oiseaux  
d'intérêt communautaire

Cela dépend notamment de :

- l'amélioration de la ressource en **eau** en termes de **quantité** et de **qualité**,
- un **développement concerté** sur le territoire pour assurer le maintien de l'**équilibre** entre activité humaines et conservation de la diversité biologique.



# Natura 2000 en France

## Une démarche

- **Concertée**
- Basée sur le **volontariat**
- Pour la recherche et le maintien de **l'équilibre activités humaines / préservation des milieux naturels**

Un lien avec la réglementation + un régime propre à Natura 2000 :  
**L'évaluation des incidences**

## Des outils

Appui aux **modifications des pratiques**  
→ **Subvention** des coûts engendrés

Parcelles agricoles

**MAEC**

(mesures agro-environnementales climatiques)

Parcelles non agricoles

**Contrats  
Natura 2000**

**Valorisation de bonnes pratiques**  
n'engendrant pas de surcoût

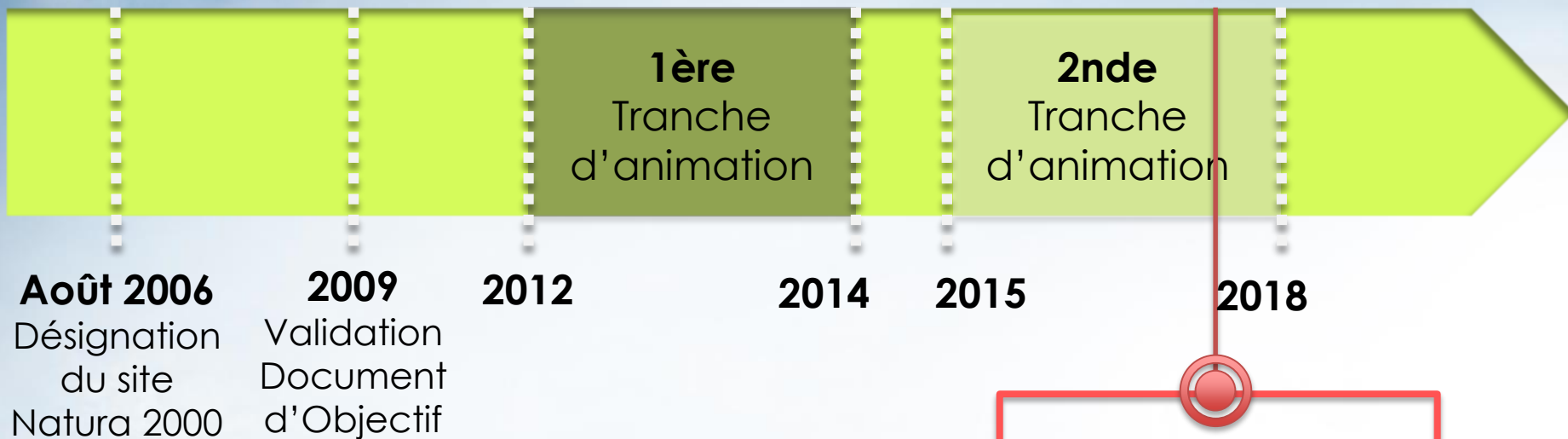
**Charte Natura 2000**

**Engagements sur 5 ans**

**Dans les 3 cas : possibilité d'exonérations fiscales (TFNB)**



# Natura 2000 en Vallée du Né



Depuis mars 2017 :  
changement d'animatrice sur le site

Départ de **Sophie DUHAUTOIS**

→ Remplacée par

**Marion JANSANA**

marion.jansana@lpo.fr

Tel : 05 46 83 60 83 | Mob : 07 81 39 07 60

**2017**

**Fin TO1**

5 juillet

**Début TO2**

6 juillet

A photograph of a narrow stream flowing through a dense forest. The water is clear and reflects the surrounding greenery. The banks are covered in grass and small plants. The trees are mostly deciduous with green leaves, and some bare branches are visible in the foreground.

## Objectif O5-2

# Suivre l'évolution du site

# Suivi du site Natura 2000



Veille activités locales



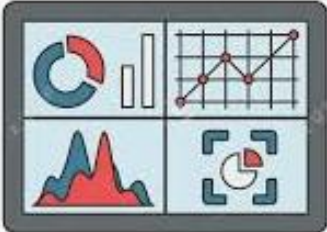
Bilans  
Intermédiaire / Annuel



Echanges  
animateurs Natura 2000



Suivi administratif



Tenue tableau de bord  
de mise en œuvre  
des actions



## Suivi du site Natura 2000



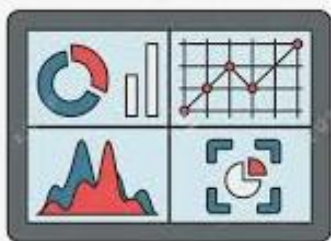
Veille activités locales



Bilans  
Intermédiaire / Annuel



Echanges  
animateurs Natura 2000



Tenue tableau de bord  
de mise en œuvre  
des actions



Suivi administratif

# Articulation Natura 2000 & politiques publiques

## Bilan TO1

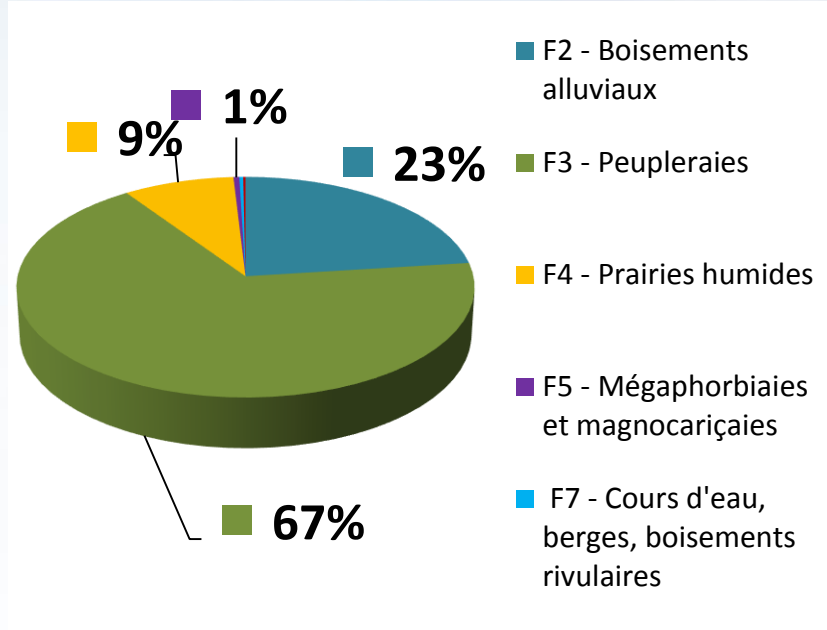
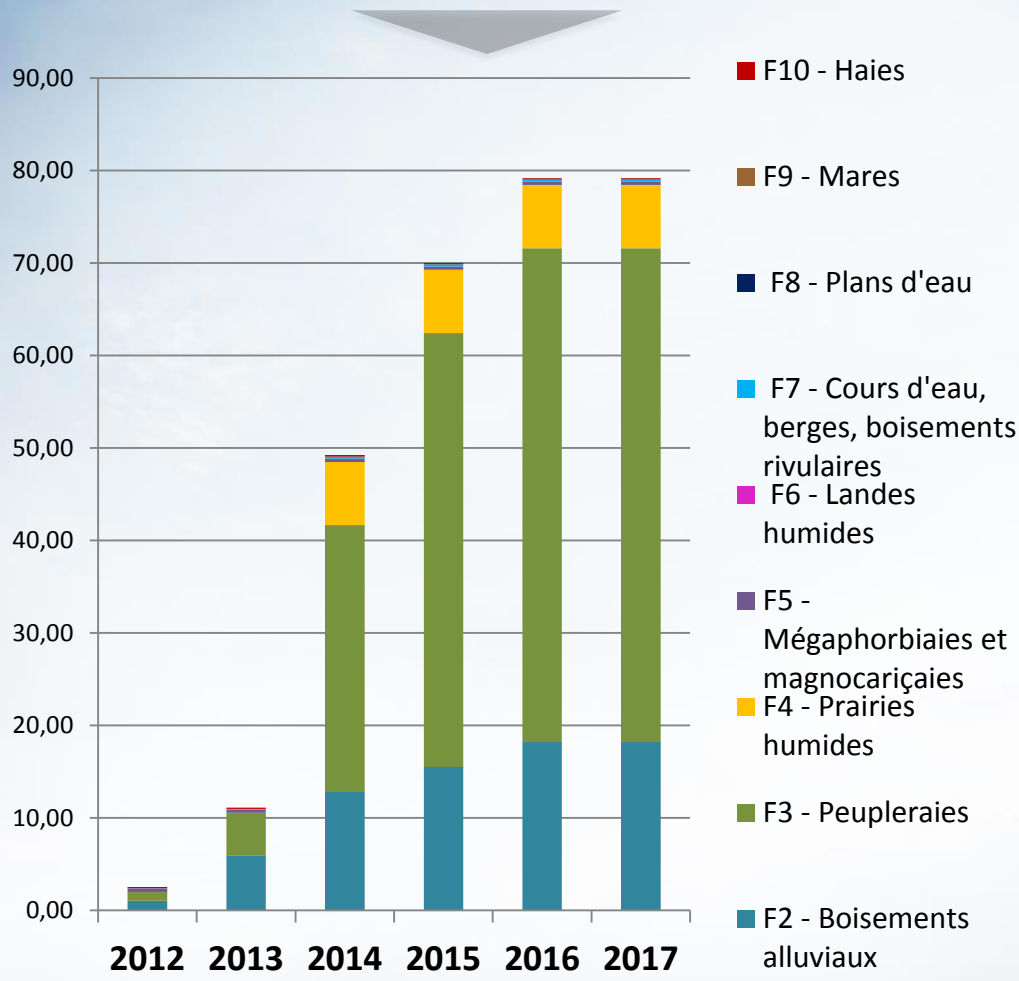
- Echanges réguliers avec DDT
- Animatrice sollicitée pour avis (PLUi Grand Cognac,...)
- Veille et analyse projets locaux
- Participation CLE SAGE : 04/07/2017  
+ réunion Plan de Gestion des Etiages : 08/03/2017

## Perspectives TO2

- Poursuite échanges réguliers avec DDT
- Avis, veille et échanges avec collectivités pour les documents d'urbanisme
- Veille et analyse projets locaux
- Poursuite participation aux autres plans et programmes publics (SAGE, PGE, ...)

# Bilan des engagements sur les chartes N2000

## Surfaces engagées dans la charte (en ha)

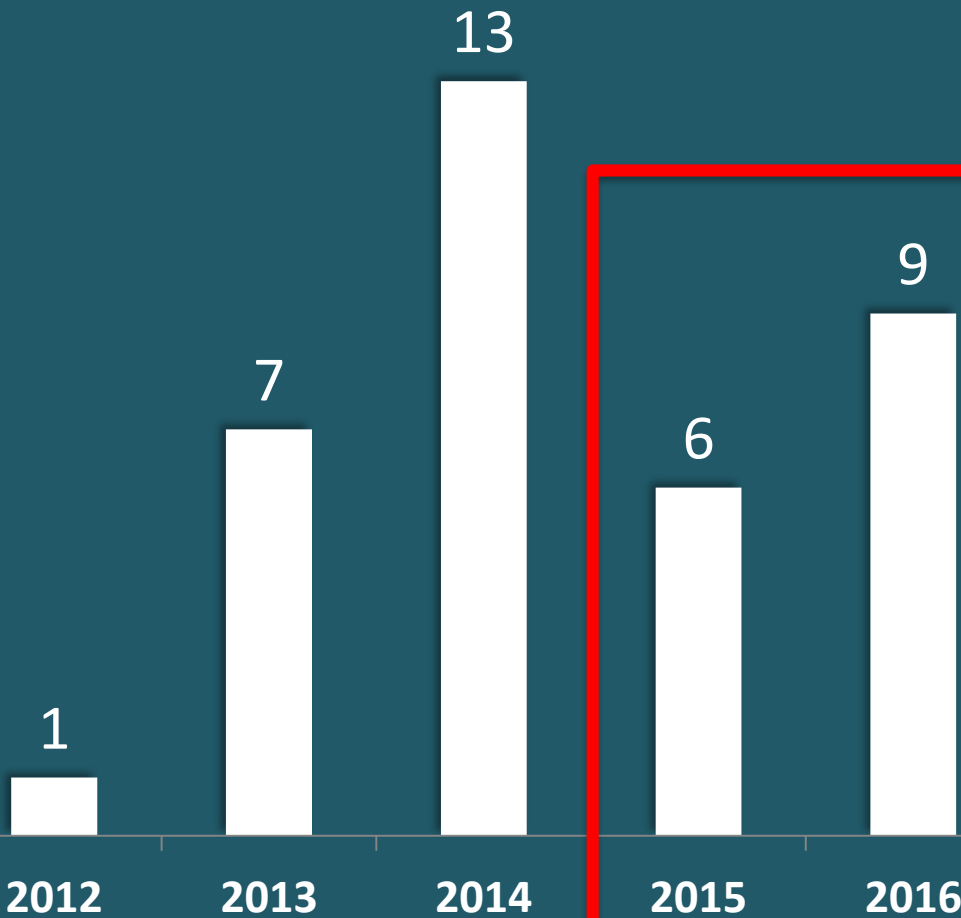


## Types de chartes signées

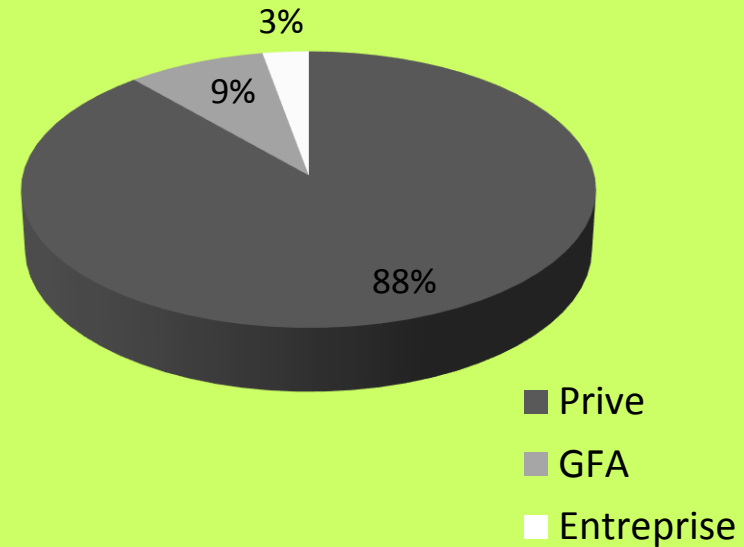


# Bilan des engagements sur les chartes N2000

## Nombre de chartes engagées dans l'année



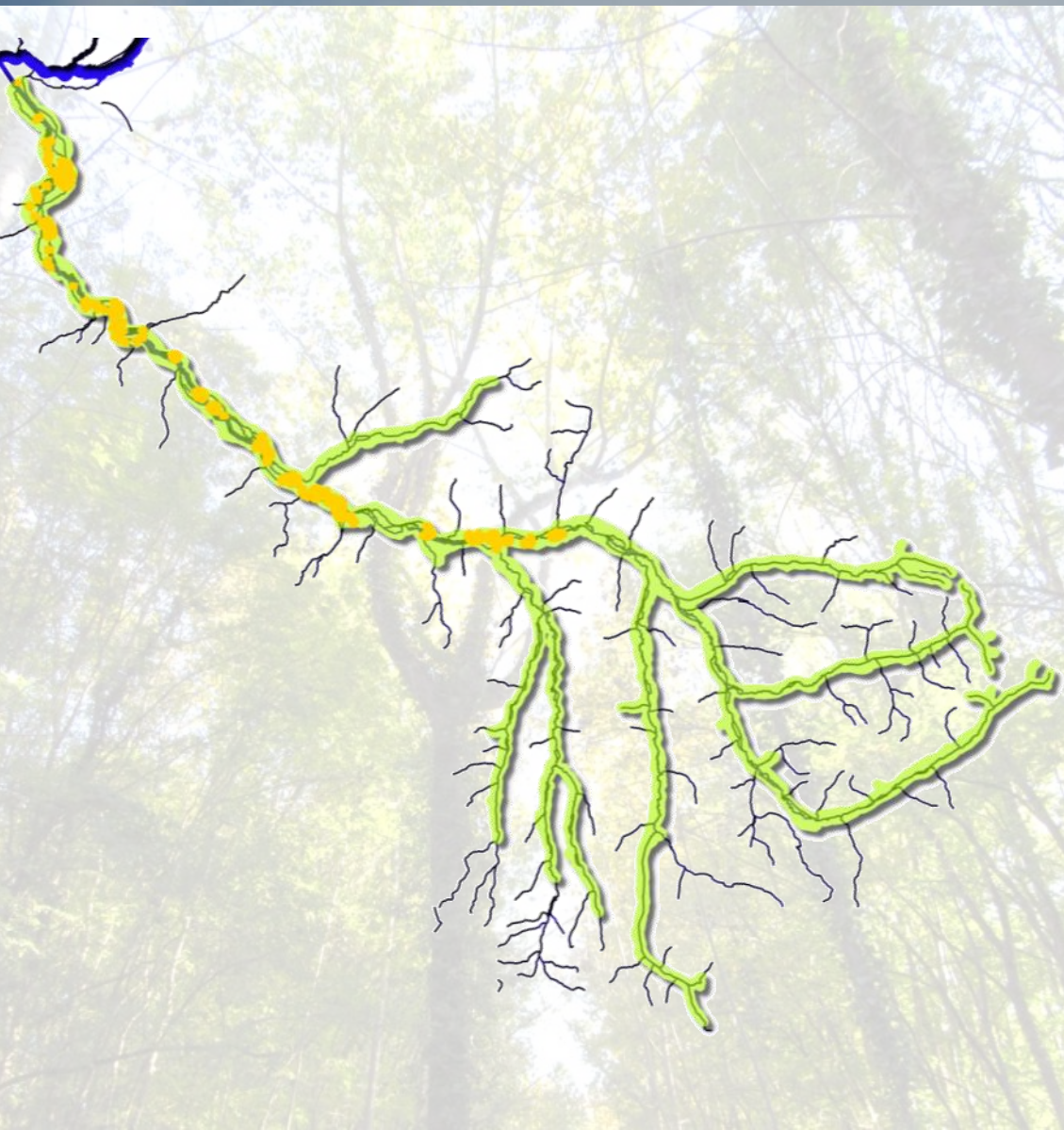
## Type de signataires



**Objectif fixé  
2015-2017**

**18 chartes  
(6 chartes / an)**

## Bilan des engagements sur les chartes N2000



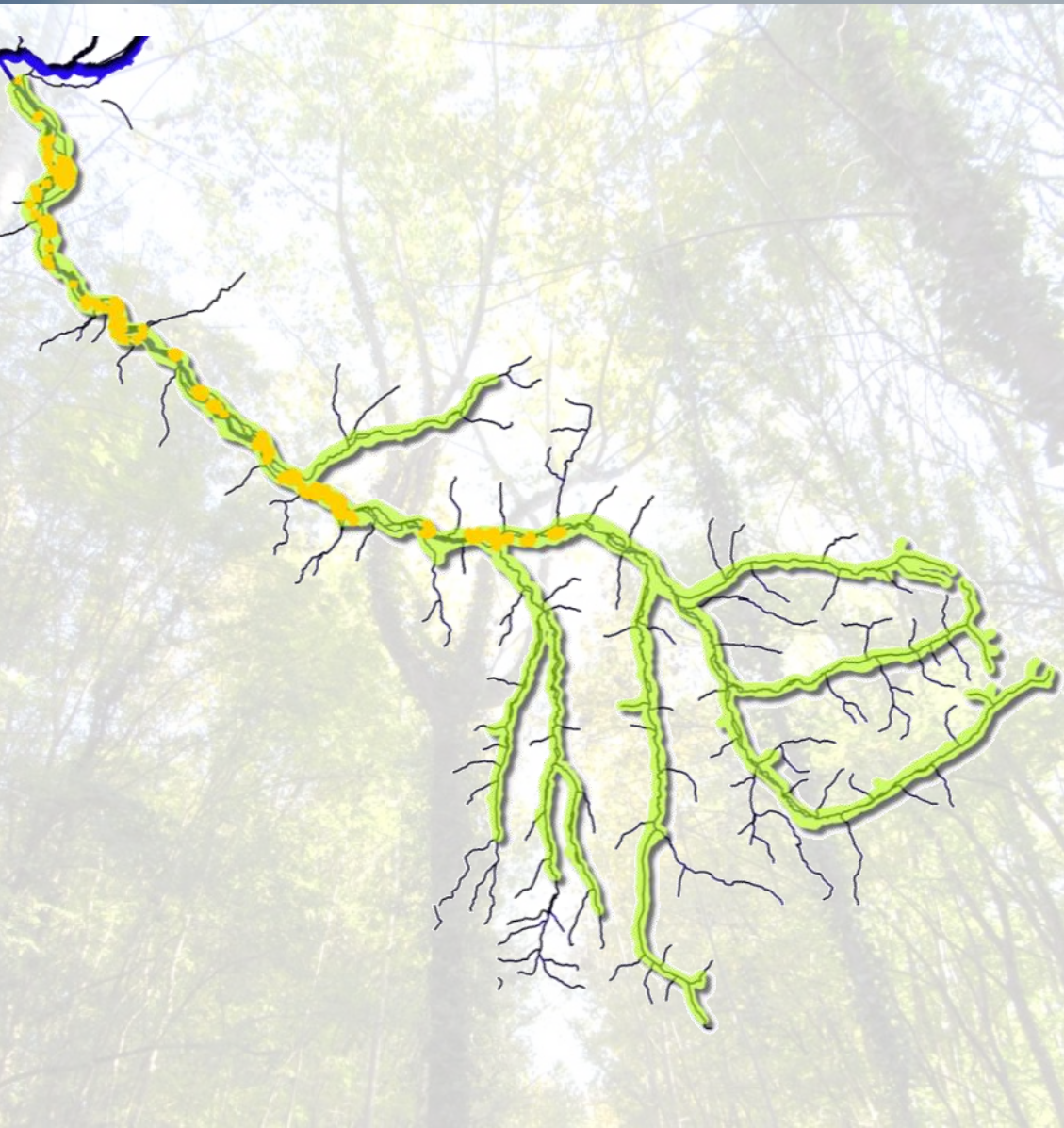
### En 2016

**9** propriétaires se sont engagés  
pour plus de **9 ha**  
de peupleraies et  
boisements alluviaux

### Depuis 2012

**36** propriétaires  
engagés  
dans une charte Natura 2000  
Soit près de **80 ha**

## Bilan des engagements sur les chartes N2000



### Difficultés rencontrées :

→ pas d'accès aux informations concernant les propriétaires des parcelles

→ **Nécessité de demander aux communes au cas par cas**

**Accès données cadastrales ?**

## Engagements sur les chartes N2000

### Importants pour :

- **Montrer l'implication** des **acteurs locaux / usagers** dans la démarche
- **Valoriser** auprès de l'Union Européenne **l'engagement des territoires** pour la préservation des milieux et espèces d'intérêt communautaire

✳ **Poursuite démarchage propriétaires forestiers :**  
partenariat



✳ **Relance échanges avec collectivités sur le site et valorisation de la charte :**

Activités du ressort des collectivités locales : Entretien des bords de route / chemins et valorisation du patrimoine naturel

✳ **Poursuite de l'objectif de 18 chartes signées**  
pendant la tranche 2015-2017

## Objectif O2-1

**Favoriser une gestion des boisements favorable à la biodiversité**



# Actions contractuelles en milieu forestier

## Appui technique du **CETEF** auprès de la structure animatrice



- **Sensibilisation** et **information** des propriétaires forestiers
- Appui pour les adhésions aux chartes et des signatures de contrats Natura 2000 forestiers
- Intégration des enjeux de conservation dans la gestion forestière
- **Assistance technique** générale



## Actions contractuelles en milieu forestier

Printemps 2013

Rencontre des propriétaires forestiers sur les communes de

**Salles d'Angles**

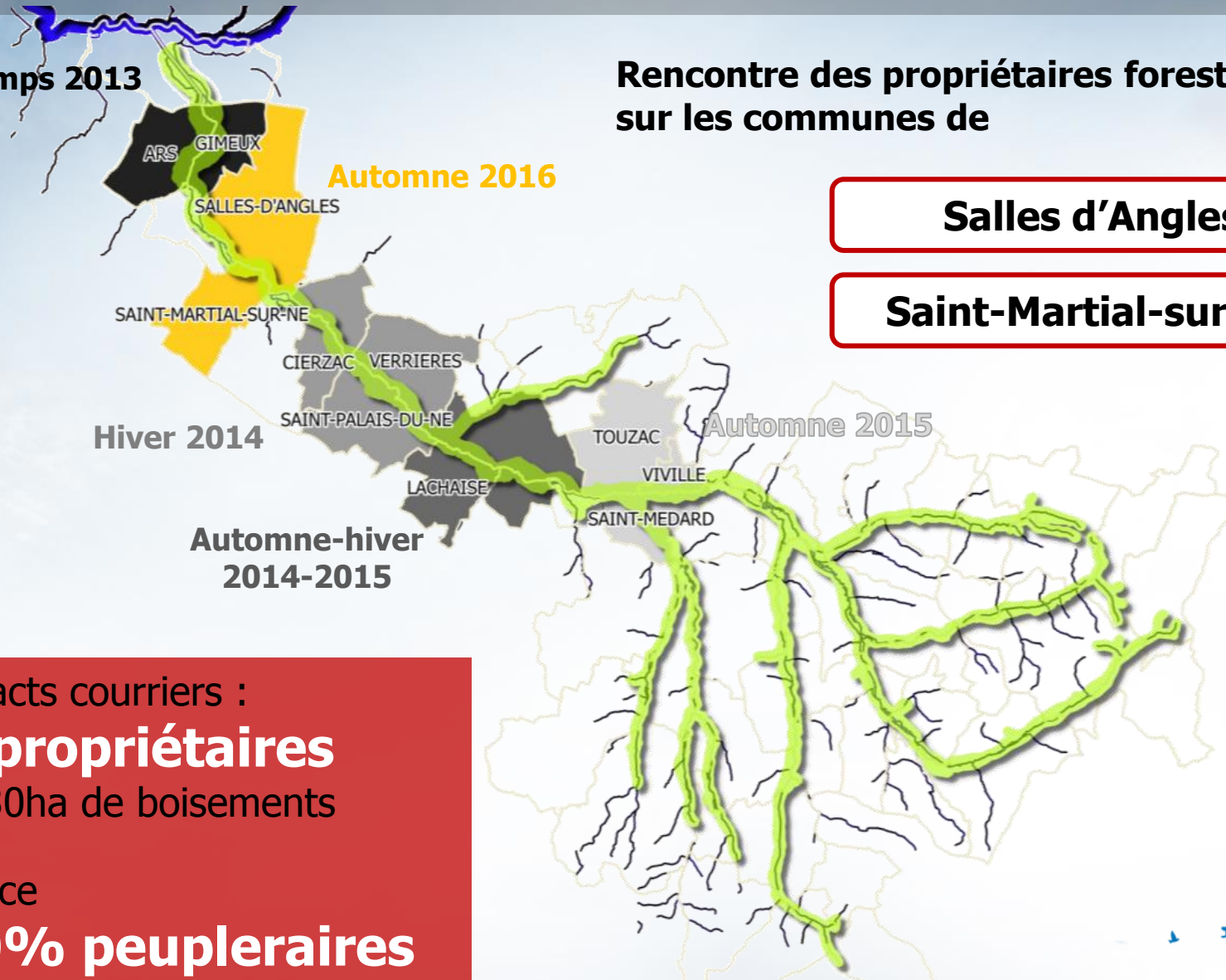
**Saint-Martial-sur-Né**

Automne 2016

Hiver 2014

Automne 2015

Automne-hiver 2014-2015



• Contacts courriers :

**60 propriétaires**

> 0,30ha de boisements

• Surface

**> 80% peupleraies**

## Actions contractuelles en milieu forestier

**Recherches cadastrales ( avec appui des mairies)**

**2 novembre 2016** | **Visite préliminaire** du secteur

**7 novembre 2016** | **Rencontres individuelles** avec **13 propriétaires**  
**14 novembre 2016** | forestiers

**Appui aux propriétaires pour le montage des dossiers**

**Été 2017**

**Réunion d'information propriétaires forestiers**  
Préservation des richesses naturelles, prairies humides,  
boisements alluviaux, rivières  
**(Natura 2000, CETEF, SIAH Né)**

**BILAN**

**9** propriétaires se sont engagés

pour **plus de 9 ha** de **peupleraies** et **boisements alluviaux**



## Actions contractuelles en milieu forestier

**Prospection d'un nouveau secteur :**  
CELLES, GERMIGNAC ?

**Recherches cadastrales**  
(**Nécessité accès données cadastrales / appui des mairies**)

**Visite préliminaire** du secteur

**Rencontres individuelles** avec **propriétaires forestiers**

**Appui aux propriétaires** pour le montage des dossiers

**Réunion d'information propriétaires forestiers**  
(Natura 2000, CETEF, SIAH Né)

## Objectif O2-2

# Encourager une gestion environnementale des peupleraies

# Encourager une gestion environnementale des peupleraies

## Protections « gibier » des peupliers :

Protections des jeunes arbres contre blessures causées par le chevreuil (frottement des bois sur le tronc)

Gaines **en plastique**



Gaines **non dégradables** :  
**plastique se désagrège** en minuscules particules

→ **Pollution des sols, de l'eau**

→ **Nécessité de retirer les protections**  
après 3 à 5 ans

## Objectif O2-3

**Encourager des pratiques agricoles favorables à la biodiversité**

# Encourager les pratiques agricoles favorables

## Travail en partenariat avec le SIAH



### Bilan TO1

#### Projet Agro-Environnemental et Climatique

##### PAEC 2017 déposé et accepté

- porté par SIAH
- Animation MAEC multi-partenariale

##### Bilan campagne 2017 à venir ...

2 mesures « Biodiversité » en site N2000 :

#### Enherbement de parcelles ou de bandes

Absence de fertilisation  
Retard de fauche et pâturage au 25 juin

**Eligibilité : terres arables**

#### Gestion extensive de prairie

Absence de fertilisation  
Retard de fauche et pâturage au 25 juin

**Eligibilité : surfaces en prairies**

### Perspectives TO2

#### Projet Agro-Environnemental et Climatique

##### → Poursuite travail partenarial avec le SIAH Né :

- appui technique pour dépôt PAEC
- poursuite animation MAEC sur site Natura 2000





## Objectif O1-2

**Rechercher une gestion homogène  
des cours d'eau et des berges à  
l'échelle de l'ensemble du réseau  
hydrographique**

## Objectif O3-1

**Améliorer la gestion qualitative  
de l'eau**

## Objectif O3-3

**Restaurer les fonctionnalités  
de la rivière et de ses milieux connexes**

# Gestion qualitative de l'eau

## Travail en partenariat avec le SIAH



### Contrat territorial du Bassin Versant du Né

**Gestion intégrée et concertation en faveur de la reconquête de la qualité de l'eau, de la préservation des enjeux et des usages, ainsi que de la maîtrise des impacts humains sur les milieux aquatiques.**

→ LPO signataire et partenaire

**Echanges** réguliers avec Animatrice du Contrat Territorial

**Participation aux réunions :**

11/07 (état d'avancement du Contrat Territorial)

**Information** régulière sur les actions prévues / réalisées



## Restauration de la fonctionnalité des cours d'eau

### Travail en partenariat avec le SIAH

### Restauration de la continuité écologique



**Travaux réalisés par le SIAH pour ce qui concerne les ouvrages en liste 2**



**Echanges** réguliers avec  
Technicien rivière

**Participation aux  
réunions**

**Information** régulière sur  
les travaux prévus / réalisés

## Restauration de la fonctionnalité des cours d'eau

Poursuite du travail en partenariat  
avec le SIAH



Contrat territorial du Bassin Versant du Né

Restauration de la continuité / fonctionnalité écologique

**Etude prévue à l'échelle de l'ensemble du bassin versant pour identifier les opérations nécessaires et programmer les travaux futurs**

**Poursuite des échanges réguliers**

entre animateurs et techniciens

## Objectif O3-4

**Prendre en compte  
la sensibilité des espèces  
d'intérêt communautaire**

## Prendre en compte la sensibilité des espèces

### Travail en partenariat avec le Département de la Charente

Service Infrastructures Routières et Ouvrage d'Art



### Restauration de la continuité écologique :

**Pour la petite faune (Vison, Loutre,...) :** mise en place d'aménagements au niveau des ponts

### Préservation et actions en faveur des chauve-souris :

**Attention particulière portée** lors des travaux sur les ponts

**Mise en place de suivis si nécessaire** (pont du Pérat)

**Pose de gîtes** sur avis experts faune



## Prendre en compte la sensibilité des espèces

### Travail en partenariat avec le Département de la Charente

Service Infrastructures Routières et Ouvrage d'Art

**CHARENTE**  
LE DÉPARTEMENT

**Echanges** fréquents avec les agents CD16 (SIROA)

**Organisation de réunions de concertation** lors des programmations de travaux sur les ouvrages

**Prise en compte** par le CD16 **des avis délivrés**

Juillet 2016 | Réunion de chantier – Pont d'Angeac  
→ proposition de pose d'un encorbellement

2016 | Echanges sur le pont du Collinaud

Mai 2017 | Réunion de concertation – Pont du Moulin Journaux  
→ pose d'un encorbellement envisagée

## Prendre en compte la sensibilité des espèces

### Suivi des aménagements réalisés sur le pont d'Aleigne

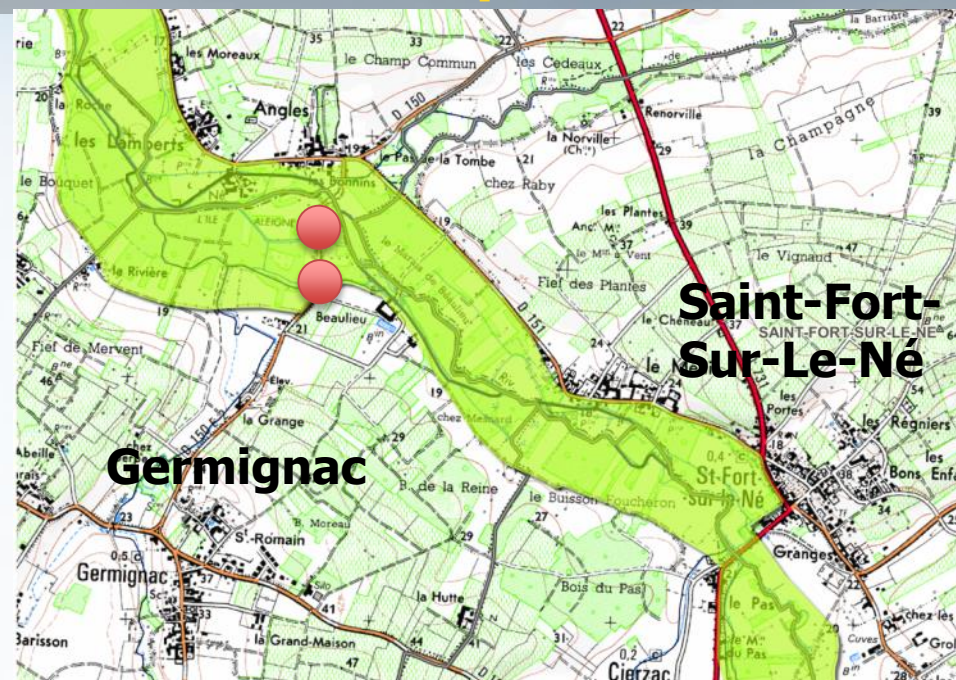
Pose d'un encorbellement pour faciliter le passage de la faune (Loutre, Vison)

→ **Contrat Natura 2000**  
avec le **Département 17 (2015)**



**2016** : Suivi de la fréquentation par pose d'un piège-photo

→ Suivi financé par la DREAL-NA





## Prendre en compte la sensibilité des espèces

Poursuivre travail en partenariat  
avec le

**CHARENTE**  
LE DÉPARTEMENT

**Département de la Charente**

Service Infrastructures Routières et Ouvrage d'Art

**Poursuite échanges** avec agents CD 16 et 17

**Poursuite des réunions de concertation** lors des programmation  
de travaux sur les ouvrages

**Demande du CD16 pour organisation réunion**

Inter animateurs Natura 2000 / agents SIROA



AGIR pour la BIODIVERSITÉ



## Lancement d'un programme Life

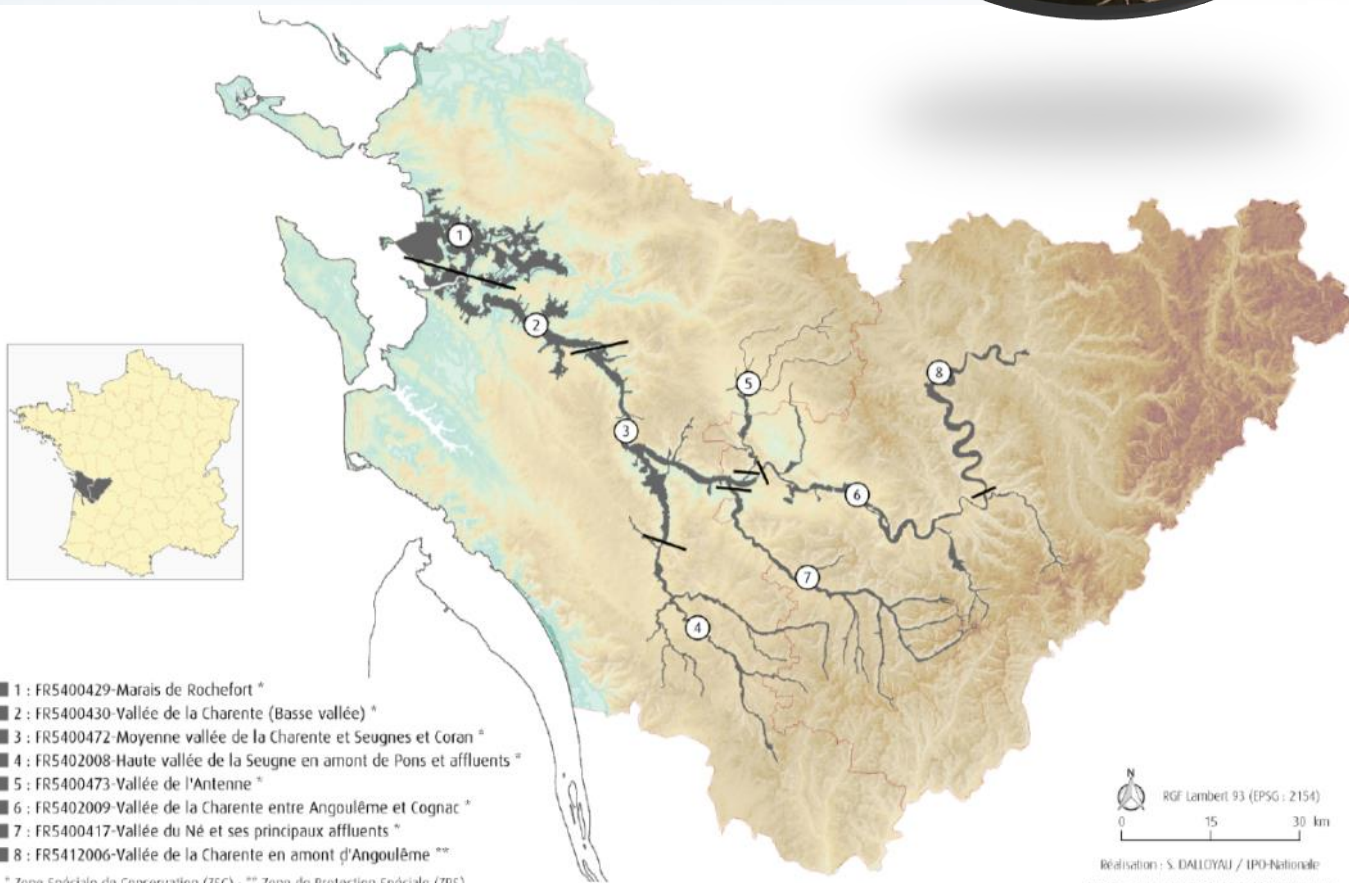
### Conservation du Vison d'Europe et des espèces et habitats d'intérêt communautaire associés du Bassin de la Charente



Territoire concerné :

8 sites  
Natura 2000

50 261 hectares



\* Zone Spéciale de Conservation (ZSC) ; \*\* Zone de Protection Spéciale (ZPS)





## Lancement d'un programme Life

Conservation du Vison d'Europe et des espèces et habitats d'intérêt communautaire associés du Bassin de la Charente



### Grand panel d'actions prévues :

#### Connaissance

#### Conservation :

- Acquisition foncière
- Protection des sites de reproduction
- Restauration d'habitats favorables
- Réduction de la mortalité par aménagement routier
- Prévention / lutte contre espèces exotiques concurrentes

#### Communication / sensibilisation



## Lancement d'un programme Life

Conservation du Vison d'Europe et des espèces et habitats d'intérêt communautaire associés du Bassin de la Charente



### SUR LA VALLÉE DU NÉ :

- **Améliorer la connaissance des populations de Visons d'Europe**  
**Suivi naturalistes**
- **Préservation des populations de Vison, de son habitat et des zones de reproduction**
  - Echanges/concertation** avec les **collectivités locales volontaires**  
→ élaboration de plans de gestion simplifiés pour une gestion des parcelles favorable au Vison et habitats/espèces associées
  - Echanges/concertation** avec les **propriétaires privés volontaires**  
→ Mise en place de zones refuges  
→ Restauration des habitats favorables au Vison d'Europe
- **Réduction de la mortalité du Vison**  
**Accompagnement des chantiers** de création / restauration des ouvrages d'art
- **Communication / sensibilisation : Animations** à destination des scolaires

## Objectif O4-1

**Informers les usagers et les riverains  
sur les pratiques respectueuses  
de l'environnement**

## Objectif O4-2

**Sensibiliser le public  
sur les richesses naturelles du site**

# Appui / conseil aux propriétaires et habitants

Bilan TO1

## Assistance / conseils aux porteurs de projets

5

### Dossiers / sollicitations

Projets de travaux  
concernant les cours d'eau  
→ Dossiers « Loi sur l'eau »

Manifestations sportives

**Echanges réguliers** avec la  
DDT

**Visites** sur le terrain

**Echanges téléphoniques**

**Envoi d'informations**

Perspectives TO2

**Poursuite échanges réguliers** avec la DDT

**Poursuite appui** aux porteurs de projets



## Sensibiliser le public

**1 animation  
prévue avec les scolaires**



**Gestion du site internet**

Mise en ligne régulière d'actualités  
Mise à jour des différentes rubriques



# Sensibiliser le public



## Site internet : statistiques

Nombre de visites : **496**

Durée moyenne de la visite : **1min 41s**

Nombre de téléchargements : **153**

Contact via le formulaire

6 pages les plus consultées :

**Découvrir Natura 2000** – **240** vues  
**Page d'accueil** – **221** vues  
**Actualités** – **176** vues  
**N2000 et la Vallée du Né** – **103** vues  
**Participer** – **91** vues  
**Téléchargements** – **72** vues



## Sensibiliser le public

**1 animation  
prévue avec les scolaires**



**Gestion du site internet**

Mise en ligne régulière d'actualités  
Mise à jour des différentes rubriques





# Bilan financier



## Bilan financier

	Nb jours	Frais spécif.	Montant Prévisionnel	Réalisé		MONTANT TOTAL
				Oui	Non	
<b>ANIMATION</b>						
<b>Mise en œuvre des actions de sensibilisation, d'information, de communication</b>						
Actualisation du site Internet	0,75	250,00 €	587,50 €	✓		587,50 €
Animation scolaire - prestation Charente Nature						
<b>Echanges avec d'autres animateurs de sites Natura</b>	1	0,00	450,00 €	✓		450,00 €
<b>ASSISTANCE TECHNIQUE</b>						
<b>Mise en œuvre du processus de contractualisation du DOCOB</b>						
* Volet forestier : Etablissement planning/mode opératoire, réalisation d'une réunion bilan annuelle associant CETEF et DREAL	12,75	124,00 €	5 861,50 €	✓		5 861,50 €
* Recensement et contact des signataires potentiels						
* Appui aux bénéficiaires potentiels pour le montage et l'instruction du dossier						
* Suivi de la réalisation des actions, respect de leurs cdc,...						
<b>Réduction de la mortalité Vison d'Europe/Loutre par collisions routières et ferroviaires</b>	2	0,00 €	900,00 €	✓		900,00 €
<b>Soutien à l'articulation de Natura 2000 avec les autres politiques publiques</b>	1	0,00 €	450,00 €	✓		450,00 €
<b>Conseil en environnement : assistance technique auprès des porteurs de projets, coordination des partenaires,...</b>	0,5	0,00 €	225,00 €	✓		225,00 €
<b>Information des porteurs de projets concernant les évaluations des incidences</b>	1,75	0,00 €	787,50 €	✓		787,50 €
<b>SUIVIS ET MISE A JOUR DES ACTIONS DU DOCOB</b>						
<b>Elaboration et tenue du tableau de bord de suivi de la mise en oeuvre du programme d'actions du Docob</b>	0,5	0,00 €	225,00 €	✓		225,00 €
<b>SUIVIS BIOLOGIQUES ET SOCIO-ECONOMIQUES</b>						
<b>Veille locale permanente des activités socio-économiques du site</b>	0,25	0,00 €	112,50 €	✓		112,50 €
<b>ASSISTANCE ADMINISTRATIVE</b>						
<b>Préparer et animer 1 Copil annuel</b>	1,25	0,00 €	562,50 €	✓		562,50 €
<b>Réunions avec les services de l'Etat</b>	1,25	124,00 €	686,50 €	✓		686,50 €
<b>BILANS D'ANIMATION</b>						
<b>Élaboration du bilan d'animation à mi-parcours</b>	1	0,00 €	450,00 €	✓		450,00 €
<b>Élaboration du bilan d'animation annuel</b>	3	0,00 €	1 350,00 €	✓		1 350,00 €
	<b>27</b>	<b>498,00 €</b>	<b>12 648,00 €</b>			<b>12 648,00 €</b>

## Bilan financier

	Nb jours	Frais spécif.	Montant Prévisionnel
<b>ANIMATION</b>			
<b>Mise en œuvre des actions de sensibilisation, d'information, de communication</b>			
Actualisation du site Internet	0,75	250,00 €	587,50 €
Animation scolaire - prestation Charente Nature			
<b>Echanges avec d'autres animateurs de sites Natura</b>	1	0,00	450,00 €
<b>ASSISTANCE TECHNIQUE</b>			
<b>Mise en œuvre du processus de contractualisation du DOCOB</b>			
* Volet forestier : Etablissement planning/mode opératoire, réalisation d'une réunion bilan annuelle associant CETEF et DREAL	12,75	124,00 €	5 861,50 €
* Recensement et contact des signataires potentiels			
* Appui aux bénéficiaires potentiels pour le montage et l'instruction du dossier			
* Suivi de la réalisation des actions, respect de leurs cdc,...			
<b>Réduction de la mortalité Vison d'Europe/Loutre par collisions routières et ferroviaires</b>	2	0,00 €	900,00 €
<b>Soutien à l'articulation de Natura 2000 avec les autres politiques publiques</b>	1	0,00 €	450,00 €
<b>Conseil en environnement : assistance technique auprès des porteurs de projets, coordination des partenaires,...</b>	0,5	0,00 €	225,00 €
<b>Information des porteurs de projets concernant les évaluations des incidences</b>	1,75	0,00 €	787,50 €
<b>SUIVIS ET MISE A JOUR DES ACTIONS DU DOCOB</b>			
<b>Elaboration et tenue du tableau de bord de suivi de la mise en oeuvre du programme d'actions du Docob</b>	0,5	0,00 €	225,00 €
<b>SUIVIS BIOLOGIQUES ET SOCIO-ECONOMIQUES</b>			
<b>Veille locale permanente des activités socio-économiques du site</b>	0,25	0,00 €	112,50 €
<b>ASSISTANCE ADMINISTRATIVE</b>			
<b>Préparer et animer 1 Copil annuel</b>	1,25	0,00 €	562,50 €
<b>Réunions avec les services de l'Etat</b>	1,25	124,00 €	686,50 €
<b>BILANS D'ANIMATION</b>			
<b>Élaboration du bilan d'animation à mi-parcours</b>	1	0,00 €	450,00 €
<b>Élaboration du bilan d'animation annuel</b>	4,25	0,00 €	1 912,50 €
	<b>28,25</b>	<b>498,00 €</b>	<b>13 210,50 €</b>



# Questions ?



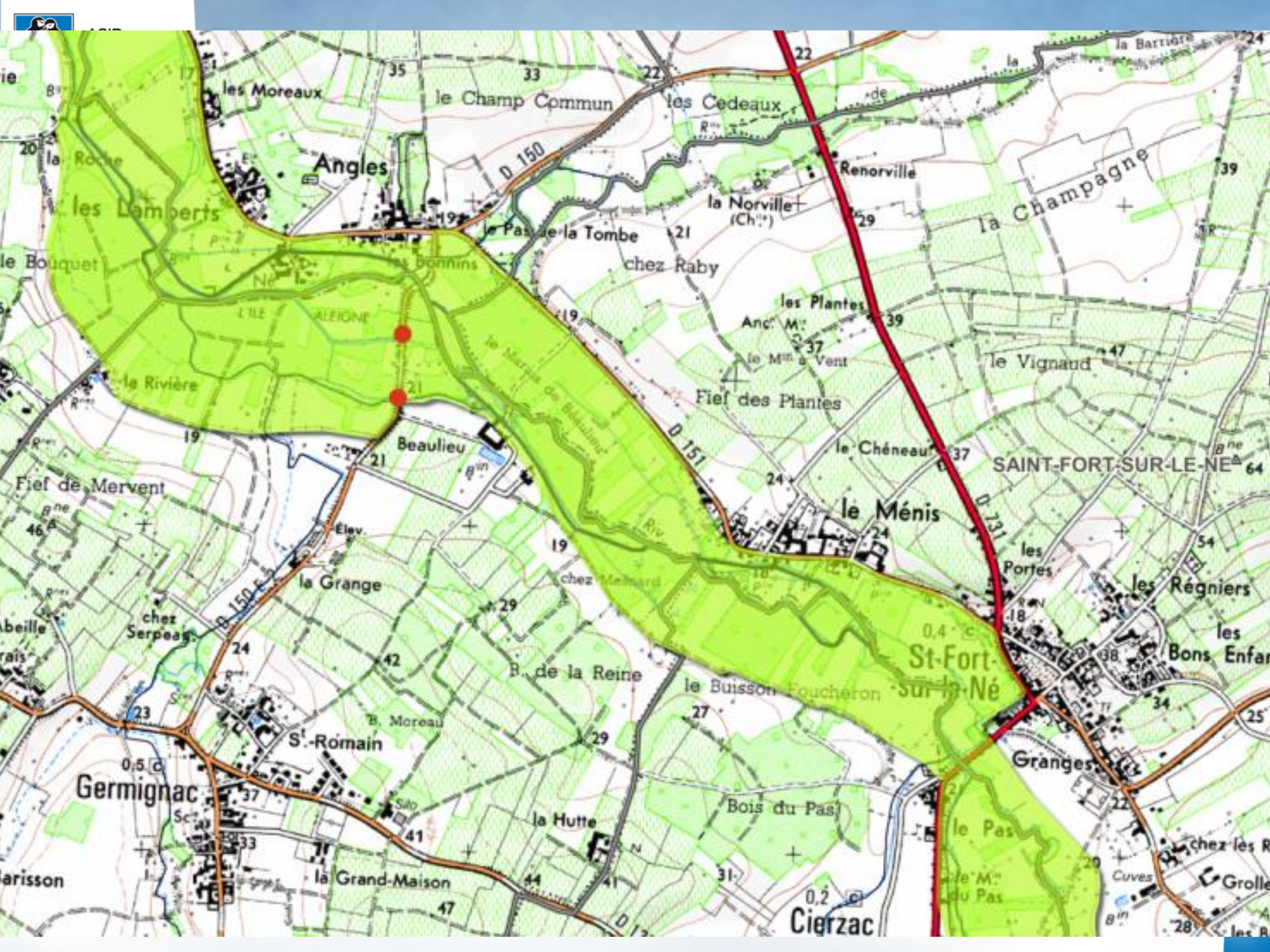
**Merci**  
**de votre attention**



**AGIR** pour la  
**BIODIVERSITÉ**

## **CONTACT**

**Marion JANSANA**  
marion.jansana@lpo.fr  
Tel : 05 46 83 60 83  
Mob : 07 81 39 07 60







# Martre (*Martes martes*)





# Fouine (*Martes foina*)





# Genette

(*Genetta genetta*)

