



Direction régionale
de l'Environnement,
de l'Aménagement
et du Logement
PAYS DE LA LOIRE



Préserver

Protéger

Eduquer

Vallée du Né

COMITE DE PILOTAGE

21 mars 2012 – Champagne-Vigny

➤ **Ordre du jour**

- 1- Le site Natura 2000 et son Docob : rappels
- 2- Le programme d'action 2012-2015
- 3- Zoom sur les outils Natura 2000
- 4- Contacts



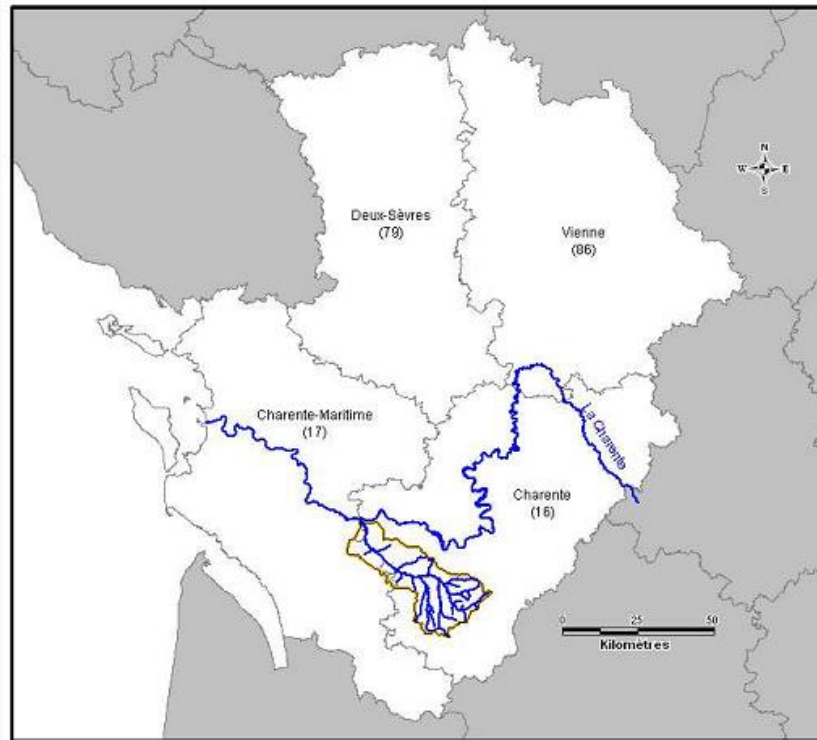
Préserver
Protéger
Eduquer





1- Le site Natura 2000 et son Docob :

Rappels



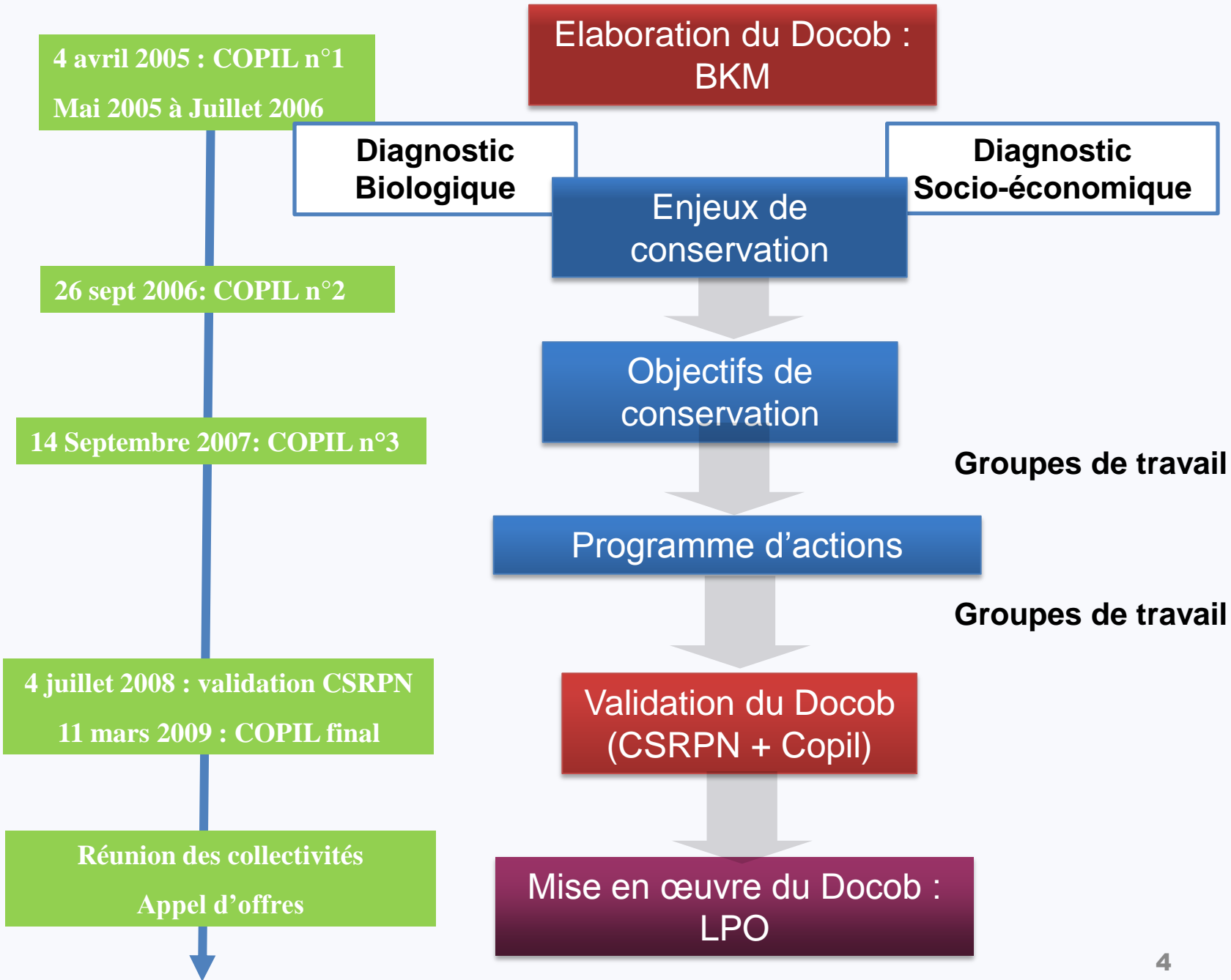

Préserver
Protéger
Eduquer



1. Le site Natura 2000

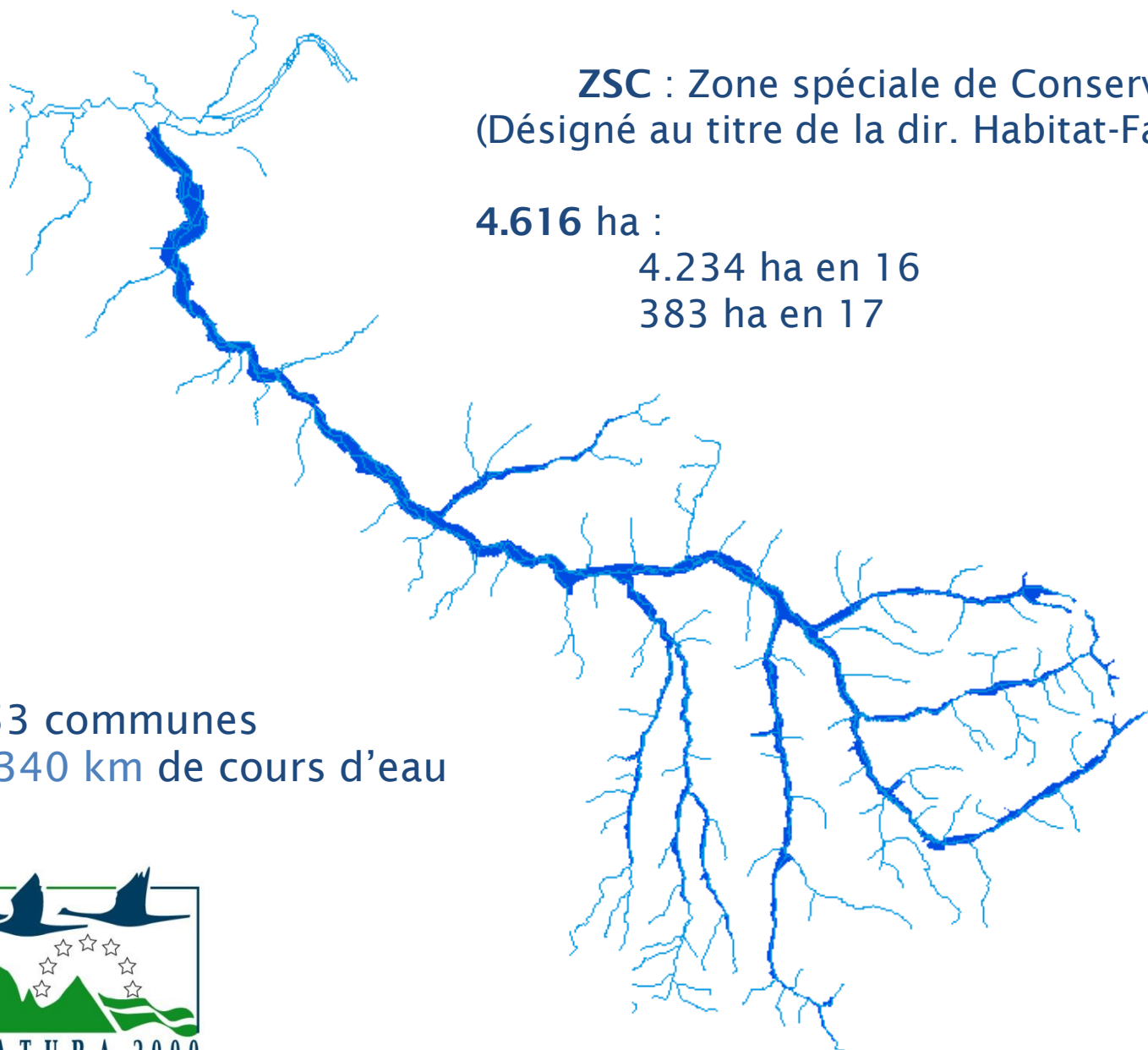


Préserver
Protéger
Eduquer





1. Le site Natura 2000



ZSC : Zone spéciale de Conservation
(Désigné au titre de la dir. Habitat-Faune-Flore)

4.616 ha :

4.234 ha en 16

383 ha en 17

- 53 communes
- 340 km de cours d'eau



Préserver
Protéger
Eduquer



1. Le site Natura 2000

- 8 habitats d'intérêt communautaire **dont 1 prioritaire**



Frênaie alluviale



Préserver

Protéger

Eduquer



Préserver

Protéger

Eduquer



BirdLife INTERNATIONAL REPRESENTANT OFFICIEL

1. Le site Natura 2000

- 13 espèces d'intérêt communautaire

Loutre



Vison d'Europe



Petit rhinolophe



Barbastelle





Préserver

Protéger

Eduquer



1. Le site Natura 2000

- 13 espèces d'intérêt communautaire



Cistude



Sonneur à ventre jaune





Préserver

Protéger

Eduquer

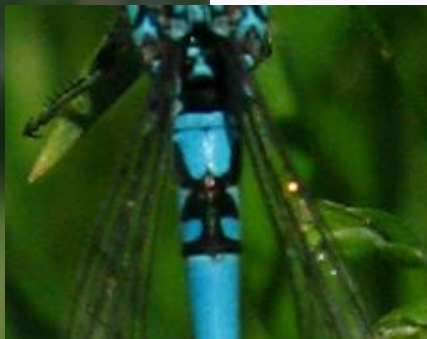


1. Le site Natura 2000

- 13 espèces d'intérêt communautaire



Agrion de Mercure



**Cordulie
À
Corps fin**



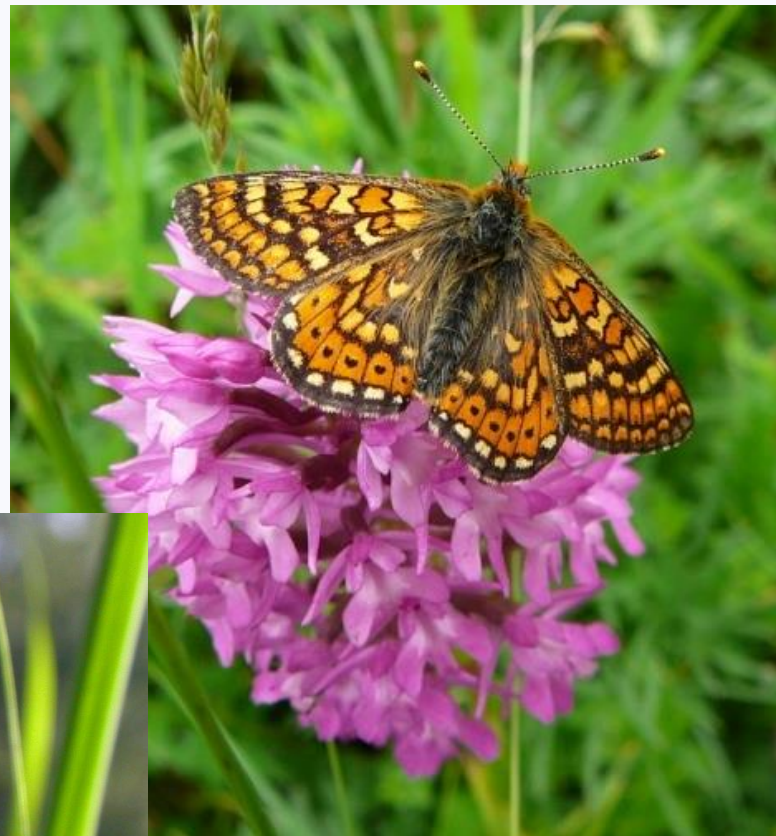
Gomphe de Graslin



1. Le site Natura 2000

- 13 espèces d'intérêt communautaire

Fadet des laïches



Damier de la succise



Préserver

Protéger

Eduquer



1. Le site Natura 2000

- 13 espèces d'intérêt communautaire



Lucane cerf-volant



Rosalie des Alpes

Mais pas de poissons notés... ?



Préserver

Protéger

Eduquer



1. Le site Natura 2000



Un enjeu
prépondérant

L'EAU

Manque d'eau
chronique

Qualité dégradée

Acteurs engagés



Comment ? Les objectifs du Docob et ses 38 actions

2- Le programme d'actions 2012-2015



Préserver

Protéger

Eduquer



Comment ? Les objectifs du Docob

- Maintenir l'existant : habitats, espèces, fonctionnalités
- Encourager les modes de gestion favorables
- Reconquérir la qualité des habitats dégradés
- Sensibiliser acteurs et population
- Améliorer la connaissance, évaluer les résultats



Préserver

Protéger

Eduquer



Comment ?

38 actions du Docob

	Actions	Année N	N+1	N+2	N+3	N+4	N+5
A1	Mise en œuvre du Plan de Gestion des Etiages du bassin de la Charente						
A2	Elaboration et mise en oeuvre du programme de gestion intégrée du bassin versant du Né						
A3	Restauration des annexes hydrauliques du Né						
A4	Restauration de micro zones humides dans le lit majeur du Né et de ses affluents						
A5	Restauration et entretien de la végétation rivulaire du Né et de ses annexes						
A6	Conserver les berges naturelles et gérer de façon naturelle les atterrissements						
B1	Extension du périmètre du site						
B2	Maîtrise foncière à des fins conservatoires sur des espaces stratégiques						
B3	Gestion des mégaphorbiaies et magnocariçales						
B4	Gestion des landes humides						
B5	Maintien des plans d'eau favorables à la cistude d'Europe						
B6	Maintien et création d'habitats favorables au sonneur à ventre jaune						
B7	Réduction de la mortalité du vison d'Europe et de la loutre par collisions routières						
B8	Réduction de la mortalité du vison d'Europe et de la loutre lors de la lutte contre les animaux nuisibles						
B9	Accompagnement de la lutte contre les espèces exotiques envahissantes						
C1	Maintien des prairies alluviales existantes						
C2	Gestion des prairies alluviales						
C3	Développement de dispositifs enherbés						
C4	Plantation et entretien de haies						
C5	Conservation, entretien, et création de frênes têtards						
D1	Maintien des boisements alluviaux existants						
D2	Classement des boisements alluviaux dans les documents d'urbanisme						
D3	Dispositifs favorisant le développement de bois sénescents au sein des boisements alluviaux						
D4	Création de mares forestières						
D5	Exploitation des peupleraies selon des pratiques favorables à la biodiversité						
D6	Conversion des peupleraies en frênaies-ormaies						
D7	Conversion des peupleraies en prairies humides ou mégaphorbiaies						
E1	Elaboration d'un plan de communication						
E2	Sensibilisation des propriétaires forestiers et des exploitants agricoles						
E3	Sensibilisation des propriétaires riverains du Né et des agents d'entretien des berges et de la ripsylve						
E4	Sensibilisation de la population sur les problématiques de gestion des espèces exotiques envahissantes						
E5	Information de la population sur les richesses naturelles du site						
E6	Information du public sur la mise en œuvre du DOCOB						
F1	Suivi cartographique des habitats et de l'occupation du sol du site Natura 2000						
F2	Etude complémentaire sur les habitats forestiers alluviaux						
F3	Amélioration des connaissances du statut des cyclostomes et poissons d'intérêt communautaire						
F4	Suivi des espèces animales terrestres d'intérêt communautaire						
F5	Etudes complémentaires sur les espèces animales d'intérêt communautaire, potentielles ou au statut précaire						

Préserver
Protéger
Eduquer

2. L'animation

➤ L'animation

COPIL mars 2012

Bilan intermédiaire
– octobre 2012

Bilan annuel – mars
2013

COPIL 2013

Actions de sensibilisation, communication

Mise en œuvre d'actions contractuelles

Coordination des suivis

Conseil en environnement

Mise en œuvre d'actions du Docob

Veille locale

Rapport d'activité



Préserver

Protéger

Eduquer

➤ Sensibiliser et informer tous les publics

- Réalisation d'une lettre d'information
- Organisation d'une sortie de terrain naturaliste – Charente Nature
- Article dans les bulletins municipaux
- Création et animation du site Web

<http://valleedune.n2000.fr>

Lettre d'info

Natura 2000
Vallée du Né

Découvrir Natura 2000 | La Vallée du Né | Participer

Dernières actualités

Un nouvel animateur pour la Vallée du Né 20/02/2012
Depuis janvier 2012, la LPO a été nommée structure animatrice du site Natura 2000 de la Vallée du Né.
Retrouvez toutes nos actualités

Bienvenue en Vallée du Né !

Reconnue internationalement et intégrée au réseau européen Natura 2000, la vallée du Né héberge 9 habitats naturels & 13 espèces de faune d'intérêt européen

Bonne visite !

AVERTISSEMENT : ce site est en construction. Il sera complètement opérationnel à l'automne 2012.

Natura 2000
Infosite n° 1

Vallée de la Charente entre Angoulême et Cognac, et ses principaux affluents (Solaire, Boème, Echelle)
Lettre d'information du site d'intérêt communautaire Natura 2000 n°FR540-2009 - Mars 2012

Editorial

Nous inaugurons avec ce premier numéro de l'Infosite, la mise en place d'un lien d'information et d'échanges.

Cette première lettre d'information du site Natura 2000 de la Vallée de la Charente entre Angoulême et Cognac et de ses principaux affluents (Solaire, Boème et Echelle) fait suite à la validation du document d'objectif du site, réalisé par le bureau d'étude Biotope, marquant ainsi le début de la phase d'animation et de mise en oeuvre de mesures de gestion issues de la réflexion collective.

L'objectif ? Préserver les habitats naturels et les espèces rares ou menacées qui y vivent, tout en maintenant les activités traditionnelles respectueuses de l'environnement. Natura 2000 doit être un projet de territoire partagé entre les hommes et la nature.

S'il Etat a inscrit ce territoire au réseau européen Natura 2000, ce n'est pas sans raison : ce site de vallée alluviale, zone humide fonctionnelle, accuse une grande richesse écologique. On y trouve des espèces inscrites à la Directive Habitat, comme le Vison d'Europe, un mammifère semi-aquatique d'Europe très menacé, le Cuvré des Marais, petit papillon orange inféodé aux prairies humides, ou encore le Minioptère de Schrebler, chauve-souris cavernicole.

Entre pression urbaine, intensification des pratiques agricoles, problématiques de gestion hydraulique... nous redoublons, si nous n'en prenons garde, de voir disparaître ce patrimoine naturel et historique qui contribue à structurer l'ensemble de la région.

Pour vous aider à répondre aux nombreuses questions que vous vous posez, il nous paraît important que ce bulletin d'information devienne au fil du temps l'image de votre engagement dans Natura 2000.

LA STRUCTURE ANIMATRICE

Faisant suite à un appel d'offre de la DREAL, la LPO France a été retenue pour animer la mise en oeuvre du dossier du site Natura 2000. Forte d'une expérience de 15 ans dans l'animation du site Natura 2000 « Moyenne vallée de la Charente, Ségnes et Coran », et de 8 autres sites en Charente-Maritime, la LPO mettra en oeuvre ses compétences au service de la préservation de ce site au patrimoine naturel remarquable dont vous êtes les habitants et, en conséquence, les garants.

Retenue pour animer les sites Natura 2000 situés en amont et en aval (Vallée de la Charente en amont d'Angoulême et Moyenne vallée de la Charente, Ségnes et Coran), l'animation se fera de façon concertée avec l'ensemble des acteurs et usagers du territoire, en respectant les continuités biologiques liées au contexte de vallée alluviale.

100 ANS D'ACTIONS POUR LA NATURE
LPO



➤ Sensibiliser et informer tous les publics

- Mise à disposition de l'expo Natura 2000
- Echange avec d'autres animateurs de site Natura 2000 : journée DREAL, plateforme nationale

LA VALLÉE DE LA CHARENTE, DES SEUGNES ET DU CORAN

ILS DISPARAISSENT LENTEMENT DU TERRITOIRE EUROPEEN

LES HABITATS MENACÉS SONT ENCORE PRÉSENTS CHEZ NOUS

L'analyse de la végétation permet de distinguer les "habitats naturels", caractérisés chacun par une combinaison spécifique de facteurs : structure et composition de la végétation, climat, pH du sol, humidité, écarts journaliers ou saisonniers des températures...

"HABITAT NATUREL" OU "HABITAT D'ESPÈCE" ?

Le premier correspond à une donnée structurelle, liée à la composition de la végétation, tandis que le second regroupe tous les critères biologiques (liste des espèces à surveiller pour assurer son cycle de vie complet).

Habitat de Bruon méridional

Habitat de la grande Alose

Les prairies à hautes herbes (Prairies humides et sèches)

Ces formations herbacées de grande hauteur présentent diverses variantes selon le degré d'humidité, la richesse des sols, leur âge... Elles constituent un cadre dynamique et sont transitoires de la végétation, entre la prairie exploitée et la forêt naturelle.

Les cladocies tourbeuses (Cladocies humides et sèches)

Cette formation végétale occupe la partie orientale de la vallée du Coran, de l'écluse (vallée de la Seugne), jusqu'à 2 m de plus, elle est dominée par le marais et différenciée par sa densité et sa hauteur. La végétation est dominée par le marais. La formation départementale de la partie à l'est de l'embouchure de la Seugne. Un programme de restauration spécifique y sera développé.

La frénée alluviale (Prairie alluviale de la Seugne)

Cet habitat forme de vastes prairies alluviales de la Seugne, mais n'est plus représenté que par des îlots sporadiques le long de la Charente. D'origine plus récente, les frénées alluviales sont le résultat d'un processus de succession de prairies alluviales. Elles sont en partie évacuées, une forte "restoration" au cours de laquelle le processus de succession est interrompu. Elles sont donc très riches en espèces végétales et animales. Elles ont un potentiel écologique très élevé et les enjeux biologiques, d'échantillonnage de diversité culturelle du paysage et conservation des structures prioritaires de l'habitat sont très élevés.

Les pelouses sèches calciques (Prairie alluviale calcique de la Seugne)

La présence de quelques ensembles remarquables de la Vallée de la Seugne, au sein d'un territoire qui est habituellement une flore méditerranéenne, fait de l'échange un enjeu de développement exceptionnel de la Vallée de la Seugne. Cette formation végétale est caractérisée par la présence de pelouses sèches calciques. Elles sont très riches en espèces végétales et animales. Elles ont un potentiel écologique très élevé et les enjeux biologiques, d'échantillonnage de diversité culturelle du paysage et conservation des structures prioritaires de l'habitat sont très élevés.

Eau et habitats aquatiques

Seigneur et Charente hébergent des groupements végétaux aquatiques et amphibies remarquables. Ils sont très riches en espèces végétales et animales. Ils ont un potentiel écologique très élevé et les enjeux biologiques, d'échantillonnage de diversité culturelle du paysage et conservation des structures prioritaires de l'habitat sont très élevés.

LA VALLÉE DE LA CHARENTE, DES SEUGNES ET DU CORAN

LES AVEZ-VOUS VUES ?

QUELQUES-UNES DES ESPÈCES MENACÉES DE NOTRE TERRITOIRE

Le Rôle des genêts

Le genêt à deux fleurs est une plante très commune dans les prairies et les champs. Il joue un rôle important dans la formation de la litière et dans la régulation de l'humidité du sol. Il est également une source de nourriture pour de nombreux insectes et oiseaux.

Le Cauriv des marais

Cette espèce est très commune dans les marais et les zones humides. Elle est caractérisée par sa grande taille et sa capacité à se reproduire rapidement. Elle est une source de nourriture pour de nombreux insectes et oiseaux.

Le Chobot

Cette espèce est très commune dans les prairies et les champs. Elle est caractérisée par sa grande taille et sa capacité à se reproduire rapidement. Elle est une source de nourriture pour de nombreux insectes et oiseaux.

La grande Alose

Cette espèce est très commune dans les rivières et les lacs. Elle est caractérisée par sa grande taille et sa capacité à se reproduire rapidement. Elle est une source de nourriture pour de nombreux insectes et oiseaux.

Le Martin-pêcheur

Cette espèce est très commune dans les zones humides et les rivières. Elle est caractérisée par sa grande taille et sa capacité à se reproduire rapidement. Elle est une source de nourriture pour de nombreux insectes et oiseaux.

Le Vioin d'Europe

Cette espèce est très commune dans les prairies et les champs. Elle est caractérisée par sa grande taille et sa capacité à se reproduire rapidement. Elle est une source de nourriture pour de nombreux insectes et oiseaux.

Le Petit rhinolophe

Cette espèce est très commune dans les zones humides et les rivières. Elle est caractérisée par sa grande taille et sa capacité à se reproduire rapidement. Elle est une source de nourriture pour de nombreux insectes et oiseaux.

LES SITES NATURA 2000

"MONUMENTS DE NATURE"

Où ne connaît la Camargue, les gorges de l'Arche ou la Sainte-Victoire ? Au même titre que le château de Versailles ou Notre-Dame de Paris, notre patrimoine naturel est une richesse à valoriser et à protéger. La création d'un réseau européen de sites naturels offre un formidable espoir de développement économique des communes autour de leur patrimoine.

Petite, mais... quelle diversité !

Un espace couvre moins de 3% des terres émergées du globe, mais le site a la richesse de 11 domaines biogéographiques et bioclimatiques, chacun avec ses caractéristiques propres de climat, de faune, de flore... Peu d'habitats au monde présentent une telle mosaïque d'habitats naturels dans un espace aussi restreint. Leur diversité assure une riche diversité génétique, garantissant la richesse de notre patrimoine naturel et assurant pour le futur la continuité, l'évolution et l'adaptation aux changements d'origine humaine ou naturelle de notre planète.

Même les espèces les plus communes sont en déclin

La création des sites naturels, le développement des infrastructures ou l'intensification de l'agriculture, ont entraîné le déclin de nombreux habitats naturels. Même les espèces les plus communes sont en déclin à des taux alarmants. Aujourd'hui 30% des mammifères européens et 30% des reptiles, oiseaux et oiseaux sont déjà en voie de disparition.

Faire partie d'un patrimoine vivant

Associer "conservation de la nature" et "mise sous cloche" est une erreur. Le plan des sites Natura 2000 associe leur richesse à leur gestion. Le site est un espace de gestion et de gestion à long terme de leur site. Natura 2000 promeut le concept de "coopération homme-nature", c'est-à-dire "mise" de qualité.

Le Propriétaire privé, usager, État, Industrie, pratiquants et activités de loisir, biologie, collection, citoyens : à tous de jouer pour assurer le succès de cette ambition européenne !

Le réseau NATURA 2000 en France

Le réseau NATURA 2000 en France est composé de 10 000 sites répartis sur l'ensemble du territoire. Ces sites sont classés en deux catégories : les sites de grande importance communautaire (SIC) et les sites d'intérêt communautaire (SIC).

Le réseau NATURA 2000 en Charente-Maritime

Le réseau NATURA 2000 en Charente-Maritime est composé de 10 sites répartis sur l'ensemble du territoire. Ces sites sont classés en deux catégories : les sites de grande importance communautaire (SIC) et les sites d'intérêt communautaire (SIC).

AGIR ENSEMBLE, PARTOUT EN EUROPE : le réseau NATURA 2000

Un grand défi européen est de garantir la survie de nos habitats naturels. C'est pourquoi l'Union européenne a lancé le réseau Natura 2000, qui vise à protéger les habitats naturels les plus menacés et à assurer la survie des espèces qui y vivent. Ce réseau est composé de sites répartis sur l'ensemble du territoire européen. Ces sites sont classés en deux catégories : les sites de grande importance communautaire (SIC) et les sites d'intérêt communautaire (SIC).

ZOOM SUR... Commune ou menacée ? un problème d'échelle d'analyse

Le réseau Natura 2000 est composé de sites répartis sur l'ensemble du territoire. Ces sites sont classés en deux catégories : les sites de grande importance communautaire (SIC) et les sites d'intérêt communautaire (SIC).



➤ Sensibiliser et informer tous les publics

- Documents d'information laissés en mairie

Document à compléter et à retourner pour participer à la démarche Natura 2000 :

NOM : PRENOM :
ADRESSE :
N° tél : Mail :

J'ai des parcelles en site Natura 2000 :

Oui Non

Si Oui : (numéro cadastral et communes)

J'ai des questions ou je suis intéressé par :

- Les Mesures agroenvironnementales territorialisées (MAEt) - surfaces agricoles (Chambre d'agriculture-16)
- La Charte Natura 2000 - tous propriétaires
- Les contrats Natura 2000 - hors surfaces agricoles

Je souhaite rencontrer l'animateur du site Natura 2000 :

Oui Non

Vous pouvez trouver les informations sur le site Natura 2000 : <http://valleedune.n2000.fr> à partir de l'automne 2012

Demande à laisser en mairie ou à retourner à la structure animatrice à l'adresse suivante :

emmanuelle.champion@lpo.fr ou LPO - Emmanuelle Champion - Fonderies Royales - BP90263 - 17305 ROCHEFORT

N'oubliez pas de joindre la localisation de vos parcelles

Le réseau Natura 2000 en France

Recherches, formations et conseils
Développement durable
Énergie et climat
Prévention des risques
Infrastructures, transports et mer

Présent pour l'avenir

Ministère de l'Énergie, de l'Équipement, du Développement durable et de l'Aménagement du territoire
www.developpement-durable.gouv.fr

➤ Agir dans le site

Contractualiser pour préserver

- Guide technique des outils Natura 2000
- Volet forestier : partenariat avec le CETEF/CRPF
- Rencontre de propriétaires, collectivités, organismes et engagement volontaire
- Appui aux signataires
- Valorisation et des contrats signés
- Réunion de retours d'expérience

3 outils

= MAEt

= contrat Natura 2000

= charte Natura 2000



➤ **Agir dans le site**

En direct

- Gestion intégrée de la Vallée du Né : appui et conseils
- Aménagement des ouvrages de franchissements Loutre/Vison



**Réduire le
risque de
collision
routière**

Vison/Loutre

**Aménager
les
franchissements
à risque**



Préserver

Protéger

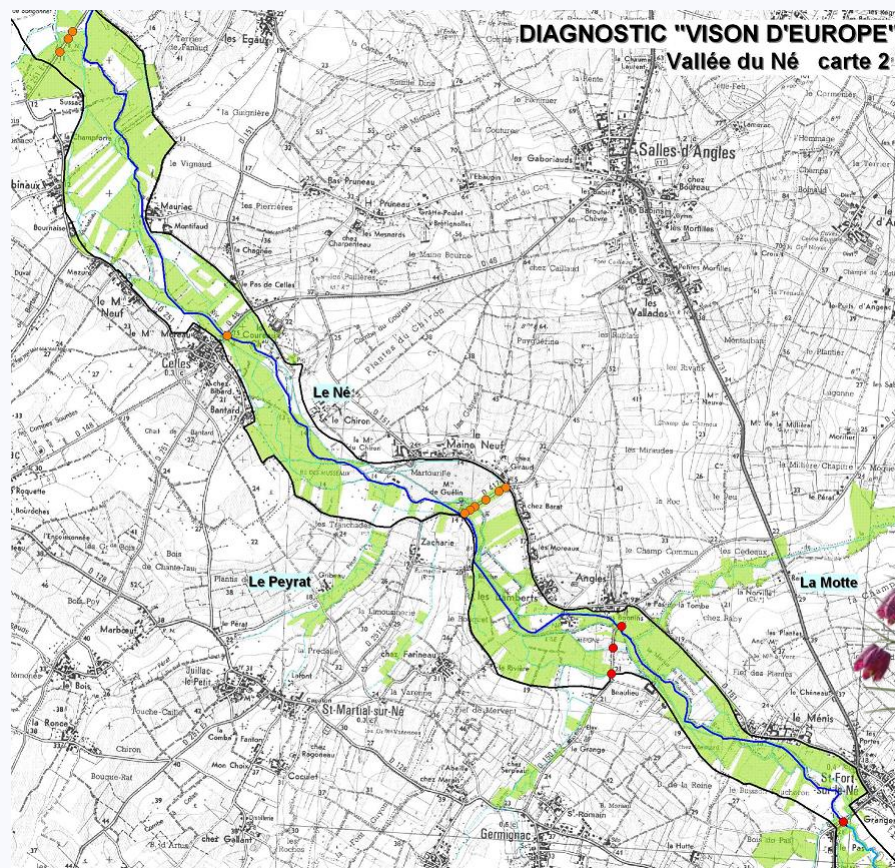
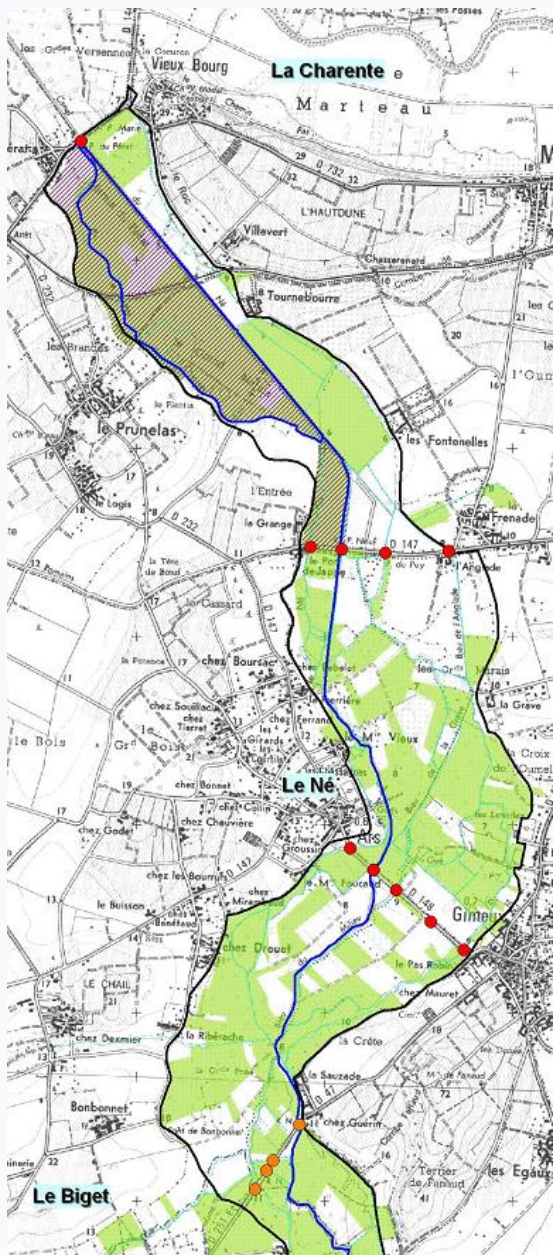
Eduquer

Réduire le risque de collision routière Vison/Loutre

24 ouvrages à risque « Elevé »

Zones à risque pour le Vison d'Europe:
Risque de collision routière

- Pont à risque élevé
- Pont à risque moyen



Préserver
Protéger
Eduquer





Préserver

Protéger

Eduquer



2. Programme d'action 2012-2015

Articuler le Docob avec les autres politiques publiques

SAGE Charente, PGE, SCOT, divers plans d'aménagement

Assister les porteurs de projets

Conseil en environnement (incidences...)

Suivis des opérations soumises à évaluation d'incidences

Veille locale relative à l'émergence de nouveaux projets

➤ Gestion administrative

Appui technique à l'Etat (Extension du site Natura 2000, incidences...)

Comité de pilotage annuel

Relation avec les services de l'Etat : bilan intermédiaire, réunions de travail, bilan...

Rapport d'activité annuel



3- Zoom sur les outils Natura 2000



Préserver

Protéger

Eduquer



➤ Les outils volontaires de mise en œuvre

1- Les MAE territorialisées

En **zone agricole** uniquement

Engagement sur des pratiques environnementales entraînant un **surcoût**

2- Les Contrats Natura 2000

Hors zone agricole, pour **tout type de milieux**

Engagement sur des pratiques environnementales entraînant un **surcoût**

3- La Charte Natura 2000

Pour tout type de milieux

Valorisation de **bonnes pratiques**

Contrats rémunérés sur 5 ans

Engagements sur 5 ans

Dans les 3 cas : possibilité d'exonérations fiscales (TFNB)



Préserver

Protéger

Eduquer



➤ Les MAEt

= engagement volontaire entre propriétaire/acteur et l'Etat pour réaliser des travaux de gestion environnementale

= cahier des charge + formulaire CERFA

= engagement pour 5 ans reconductibles

He1 : mesure herbe avec retard de fauche au 15-06

He3 : gestion extensive prairies

Vi6 : absence de désherbage sur les inter-rangs vigne

GC1 : réduction progressive désherbage grandes cultures

GC4 : maintien agriculture bio GC

VI4 : réduction du désherbage vigne



Préserver

Protéger

Eduquer





Préserver
Protéger
Eduquer



Contractualisation MAEt 2008 - 2011

2008

2008	PC BANE_VI1	376,74
	PC_BANE_HE2	88,25
	PC_BANE_HE1	10,05
	TOTAL 2008	475,04
2008	PC_VANE_HE2	9,86
	PC_VANE_HE1	6,27
	TOTAL 2008	16,13

2009

2009	PC BANE_VI4	431,41
	PC_BANE_GC2	58,14
	PC_BANE_HE1	64,22
	PC_BANE_HE2	25,69
	PC BANE_GC4	105,97
	PC_BANE_GC1	15,3
	TOTAL 2009	700,73
2009	PC_VANE_GC1	0,82
	PC_VANE_HE1	51,83
	PC_VANE_GC4	8,29
	PC_VANE_VI4	1,08
	PC_VANE_HE3	10,71
	TOTAL 2009	72,73

2010

2010	PC_BANE_VI8	931,74
	PC_BANE_HE2	86,18
	PC_BANE_HE1	91,12
	PC_BANE_GC4	4,49
	PC_BANE_VI7	3,01
	PC_BANE_VI5	4,42
	TOTAL 2010	1120,96
2010	PC_VANE_HE1	35,14
	PC_VANE_HE3	30,72
	PC_VANE_VI8	0,98
	TOTAL 2010	66,84

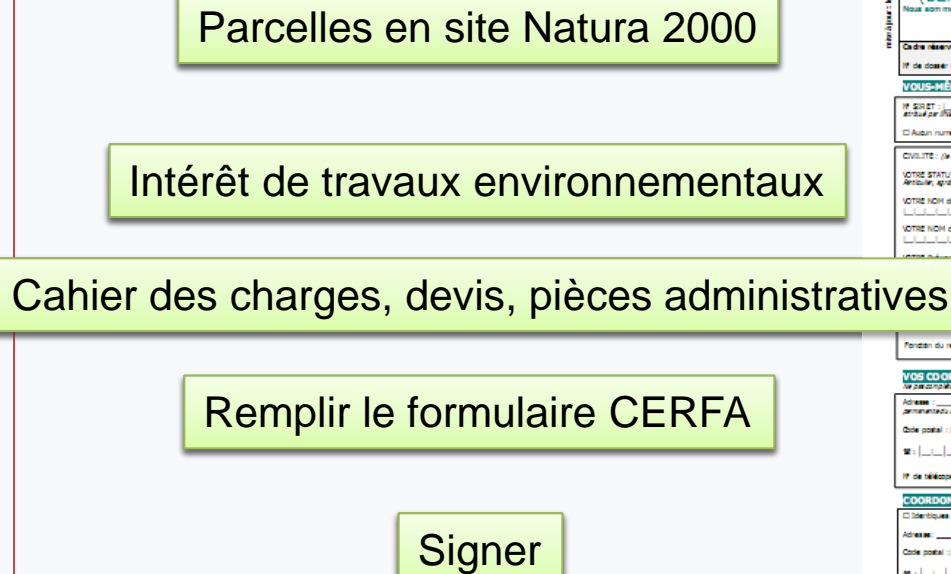
2011

2011	PC_BANR_HE1	25,1
	PC_BANR_HE2	11,57
	PC_BANR_GC1	21,32
	PC_BANR_GC8	318,29
	PC_BANR_VI2	28,56
	PC_BANR_VI8	246,58
	Total 2011	651,42
2011	PC_VANR_HE1	6,55
	Total 2011	6,55

➤ Les Contrats Natura 2000

- = engagement volontaire entre propriétaire/acteur et l'Etat pour réaliser des travaux de gestion environnementale
- = frais engagés remboursés à 100% (sur facture)
- = cahier des charge + formulaire CERFA
- = engagement pour 5 ans reconductibles

Echange avec
la structure
animatrice



- Avantages pour les parcelles engagées :
- Exonération de la part communale et intercommunale de la TFNB
 - Remboursement des frais engagés sur facture



Préserver
Protéger
Eduquer



3. Les outils Natura 2000

Contrats forestiers

- Restauration et entretien de mare
- Création d'ilot de sénescence
- Entretien de frênes têtards
- Gestion des boisements alluviaux
- Reconversion de peupleraies en frênaies-ormaies, en prairies ou mégaphorbiaies
- Protection d'habitat fragile...



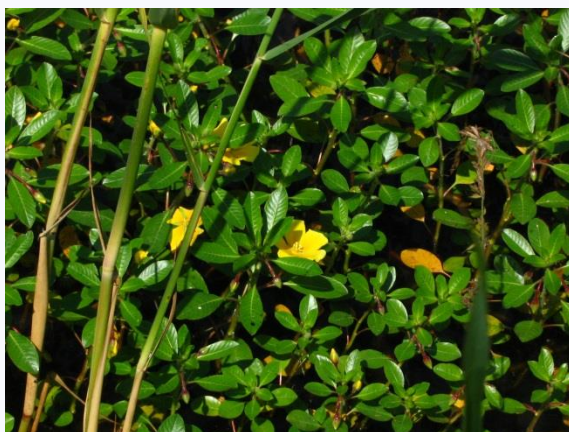
Préserver

Protéger

Eduquer

Contrat nini (ni agricole ni forestier)

- Restauration de milieux ouverts : marais, mégaphorbiaies, landes humides...
- Restauration et entretien de haies
- Maintien des plans d'eau à Cistude, Maintien/création habitats Sonneur à ventre jaune
- Elimination d'espèces invasives
- Protection d'habitat fragile



Préserver

Protéger

Eduquer

3. Les outils Natura 2000

➤ La Charte Natura 2000

- = code de bonne gestion environnementale
- = aucun surcoût par rapport à une gestion traditionnelle
- = constitué de fiches « Activité », « Milieu », « Engagements généraux »
- = adhésion pour 5 ans reconductibles



Fiche n°2 : Boisements alluviaux (hors peupleraies)

Fiche n°3 : Peupleraies

Fiche n°4 : Prairies humides

Fiche n°5 : Mégaphorbiaies et magnocariçaies

Fiche n°6 : Landes humides

Fiche n°7 : Cours d'eau, berges, et boisements rivulaires

Fiche n°8 : Plans d'eau

Fiche n°9 : Mares

Fiche n°10 : Haies



Milieux

Activités



Fiche n°11 : Aménagement et entretien des ouvrages hydrauliques

Fiche n°12 : Randonnée pédestre

Fiche n°13 : Structures d'hébergement (gîtes ruraux, chambres d'hôtes, campings à la ferme, gîte d'enfants-ferme pédagogique)



Préserver
Protéger
Eduquer





Préserver

Protéger

Eduquer

Contacts



➤ *Contacts*

Emmanuelle CHAMPION
emmanuelle.champion@lpo.fr
05.46.82.12.34

LPO
Les Fonderies Royales
BP90263
17305 ROCHEFORT cedex

Pour les points réglementaires:
Yann Rolland – DREAL - **05 49 55 63 63**
Anne-Marie Gallo-chollon – DDT16 - **05 17 17 38 57**

➤ **En cas de constat d'une infraction dans le site Natura 2000**

ONCFS (Police de l'environnement) : **05 46 74 95 20**
ONEMA (Police de l'eau) : **05 16 29 81 22**



Préserver

Protéger

Eduquer



Merci de votre attention



Préserver

Protéger

Eduquer

