



AGIR pour la
BIODIVERSITÉ



Site Natura 2000

Vallée du Né et affluents

COMITE DE PILOTAGE

15 novembre 2021
Salle des fêtes de
Gimeux (16)

Ordre du Jour

Bilan des actions 2020/2021 (T02)

Retour sur les objectifs du DocOb

Bilan financier

Perspectives



Maintenir et améliorer l'état de conservation
des espèces animales et des habitats naturels
d'intérêt communautaire présents au sein du site
Natura 2000

Une démarche

Concertée basée sur le **volontariat**

Recherche et **maintien de l'équilibre**

activités humaines / préservation des milieux naturels



Des outils

Appui aux **modifications des pratiques**
→ **Subvention** des coûts engendrés

Valorisation de bonnes pratiques
n'engendrant pas de surcoût

Parcelles agricoles

Parcelles non agricoles

MAEC

(mesures agro-
environnementales
climatiques)

Contrats Natura 2000

Charte Natura 2000

Engagements sur 5 ans

Dans les 3 cas : possibilité d'exonérations fiscales (TFNB)

**Un lien avec la réglementation :
L'évaluation des incidences**

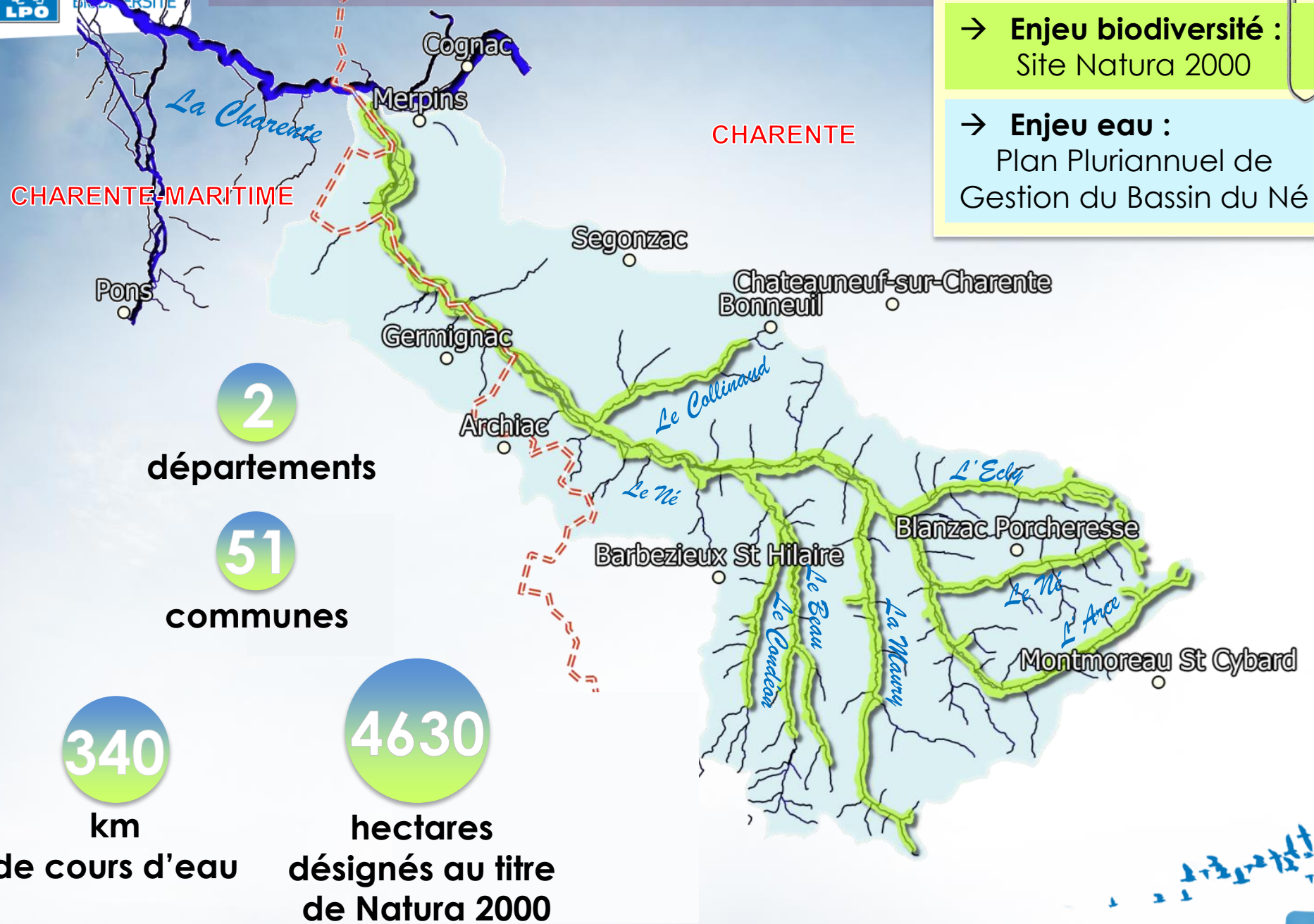


AGIR pour la
UNIVERSITÉ

Un vaste territoire aux multiples enjeux

→ **Enjeu biodiversité :**
Site Natura 2000

→ **Enjeu eau :**
Plan Pluriannuel de
Gestion du Bassin du Né



2

départements

51

communes

340

km
de cours d'eau

4630

hectares
désignés au titre
de Natura 2000

5

habitats d'intérêt
communautaire

Des milieux naturels rares, vulnérables, menacés en Europe

Cours d'eau
et végétation
immergée



Forêts
de frênes et d'aulnes



Forêts de
chênes, d'ormes
et de frênes



Mégaphorbiaies





Des espèces rares et menacées en Europe



Cistude d'Europe



Rosalie des Alpes



Agrion de Mercure



Fadet des Laïches

15
espèces d'intérêt communautaire



Loutre d'Europe



Lamproie de Planer



Lucane cerf-volant



Barbastelle d'Europe



Vison d'Europe



Sonneur à ventre jaune



Petit rhinolophe



Gomphe de Graslin



Damier de la succise



Oxycordulie à corps fin



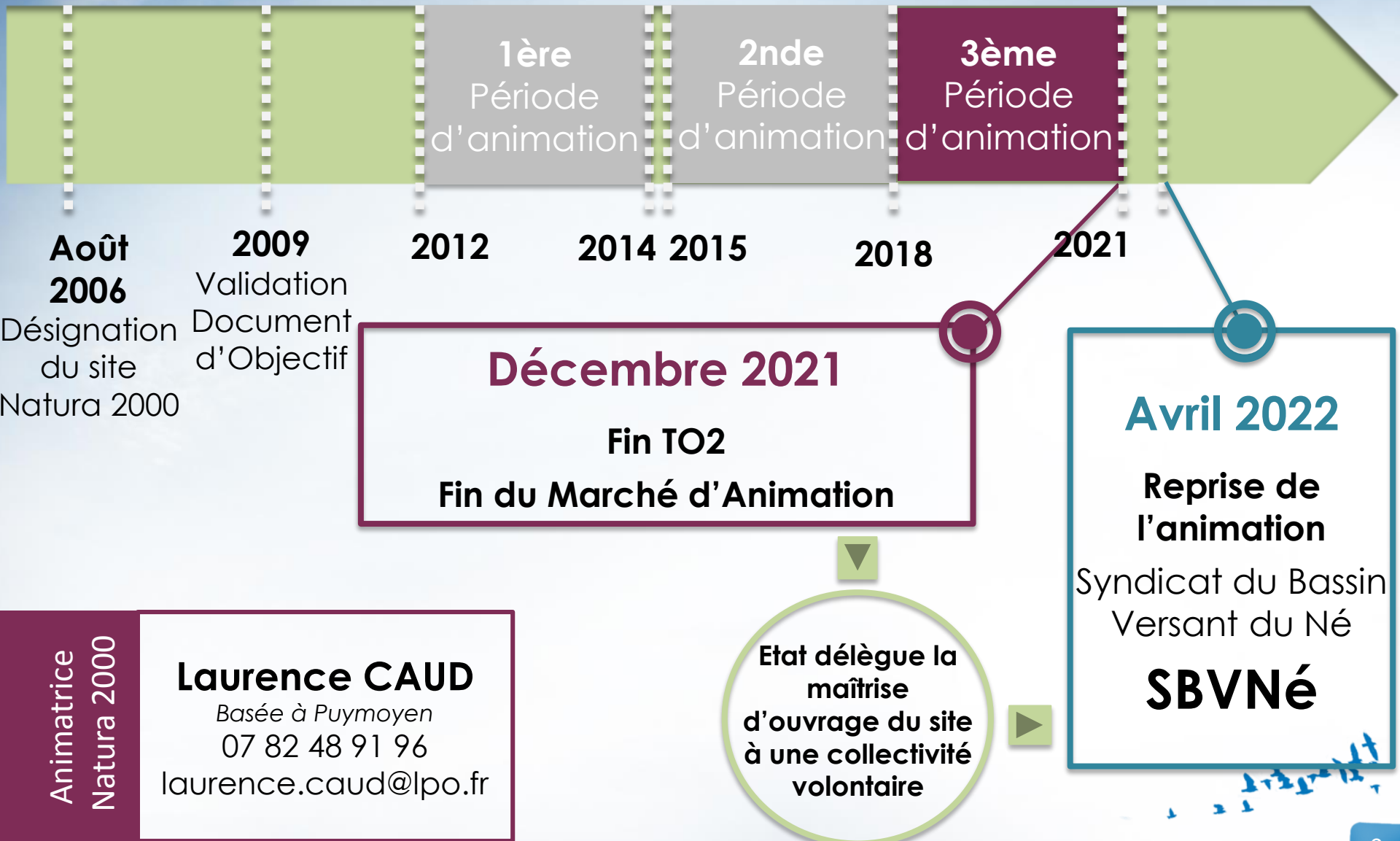
Triton crêté



AGIR pour la BIODIVERSITÉ

Une mosaïque de milieux naturels







délègue



Organe de concertation et de décision



pilote



Partenariats à consolider ou à construire

Et **Maitrise d'ouvrage**
Structure animatrice

Mise en œuvre du DOCOB

Partenaires techniques ?





Bilan des actions 2020/2021(T02)



Actions	Réalisation
A1 Mise en œuvre du Plan de Gestion des Etiages du Bassin de la Charente	Engagée
A2 Elaboration et mise en œuvre du programme de gestion intégrée du bassin versant du Né	Déjà réalisé
A3 Restauration des annexes hydrauliques du Né SIAH du bassin du Né	Engagée
A4 Restauration de micro-zones humides dans le lit majeur du Né et de ses affluents	Engagée
A5 Restauration et entretien de la végétation rivulaire du Né et de ses annexes selon des méthodes favorables à la biodiversité	Engagée
A6 Conserver les berges naturelles et gérer de façon naturelle les atterrissements	Engagée



Actions	Réalisation
A1 Mise en œuvre du Plan de Gestion des Etiages du Bassin de la Charente	Engagée
A2 Elaboration et mise en œuvre du programme de gestion intégrée du bassin versant du Né	Déjà réalisé
A3 Restauration des annexes hydrauliques du Né SIAH du bassin du Né	Engagée
A4 Restauration de micro-zones humides dans le lit majeur du Né et de ses affluents	Engagée
A5 Restauration et entretien de la végétation rivulaire du Né et de ses annexes selon des méthodes favorables à la biodiversité	Engagée
A6 Conserver les berges naturelles et gérer de façon naturelle les atterrissements	Engagée

Plan de gestion des étiages : mise en œuvre par l'EPTB

Tableau de bord de la Ressource en Eau => données à étudier pour intégration dans le suivi du site N2000

... en cours... : procédure de révision du Débit d'objectif d'Etiage sur le Né suivi du projet par l'animatrice Natura 2000, avis transmis au BE sur la possible baisse du niveau du DOE

Le bilan de l'étiage 2020 est disponible

PUBLIÉ LE 16 FÉVRIER 2021



A l'échelle du bassin de la Charente, l'étiage 2020 a été marqué mais pas particulièrement sévère comparativement à d'autres années telles que 2017 ou 2019. Toutefois, la période allant du 19 juin au 9 août a été particulièrement sèche avec un cumul de précipitation inférieur à 5 mm. Les températures du mois de juillet ont également été élevées entraînant des valeurs d'ETP dépassant régulièrement 6 mm/jour et des besoins en eau important. Les précipitations intervenues durant les trois dernières semaines d'août ont permis une amélioration de la situation jusqu'à la fin de l'étiage. Celle-ci a été assez précoce avec un épisode de pluies soutenues commençant dès la fin septembre et avec des indicateurs d'étiage qui se sont construit à la mi-septembre sur la plupart des sous-bassins.

En 2020, 5 points n'ont pas respecté les objectifs hydrologiques sur les 13 points de suivi disposant d'un DOE ou d'un DOC.

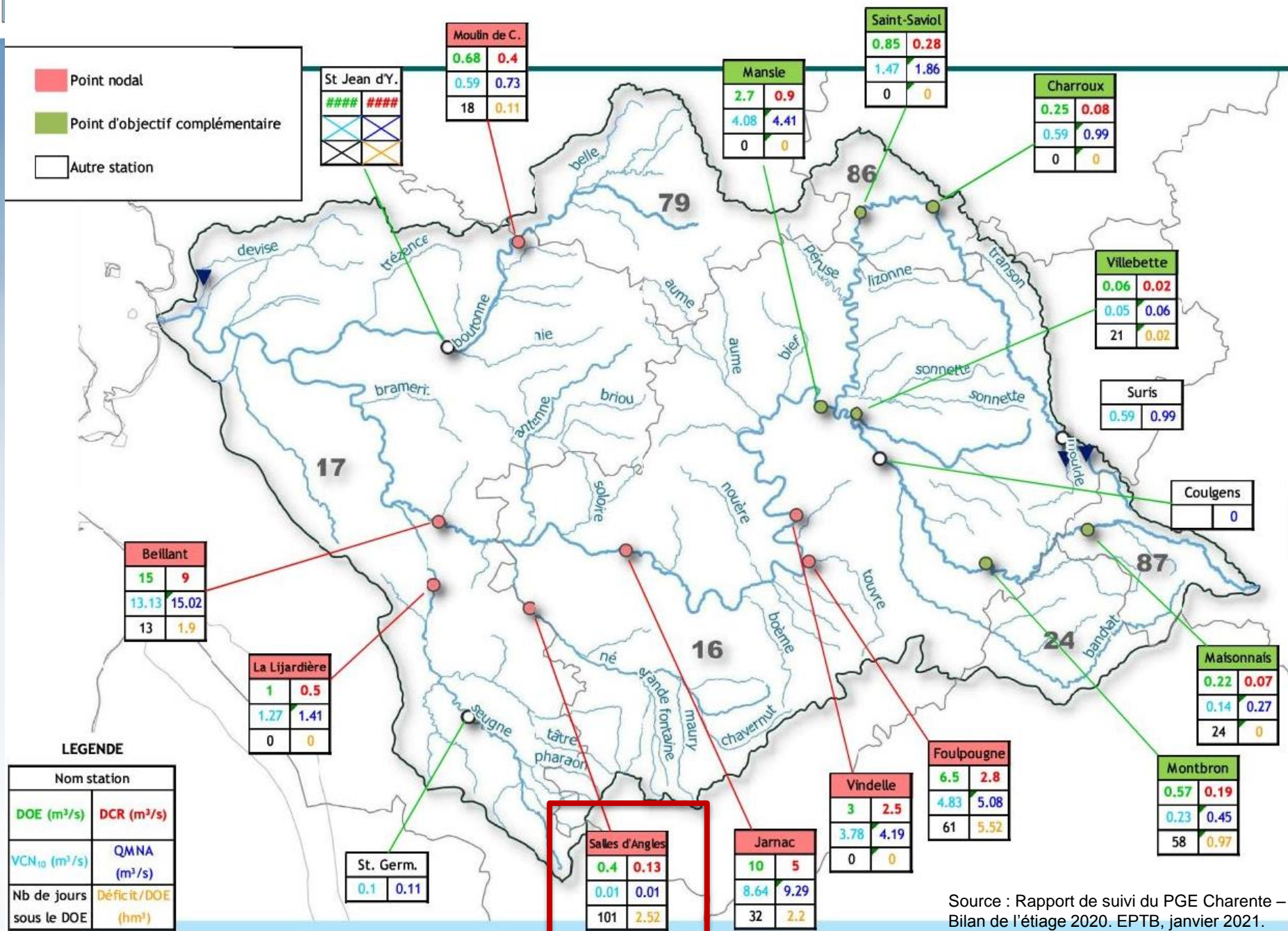
Pour avoir plus de précisions sur l'étiage 2020 à l'échelle du bassin de la Charente, télécharger le bilan complet en cliquant [ici](#)

Pour le téléchargement :

<https://www.fleuve-charente.net/actualites/le-bilan-de-letiage-2020-est-disponible.html>



Objectifs du PGE Charente et indicateurs hydrologiques - points nodaux du SDAGE et points objectifs complémentaires



Source : Rapport de suivi du PGE Charente – Bilan de l'étiage 2020. EPTB, janvier 2021.

Actions

Réalisation

A1 Mise en œuvre du Plan de Gestion des Etiages du Bassin de la Charente

Engagée

A2 Elaboration et mise en œuvre du programme de gestion intégrée du bassin versant du Né

Déjà réalisée

A3 Restauration des annexes hydrauliques du Né SIAH du bassin du Né

Engagée

A4 Restauration de micro-zones humides dans le lit majeur du Né et de ses affluents

Engagée

A5 Restauration et entretien de la végétation rivulaire du Né et de ses annexes selon des méthodes favorables à la biodiversité

Engagée

A6 Conserver les berges naturelles et gérer de façon naturelle les atterrissements

Engagée

Depuis 2018, programme de gestion intégrée à l'échelle du bassin versant du Né

Actuellement finalisation du Plan Pluriannuel de Gestion (PPG) qui fixe les actions à entreprendre pour les 10 ans à venir

- 02/06/2021 Participation LPO au COTECH SBVNé
 - à Demande l'intégration de la structure animatrice N2000 dans les futures fiches actions
 - à Demande plus d'ambition pour la **restauration des fonctionnalités** des **zones humides** du BV



Actions

Réalisation

A1 Mise en œuvre du Plan de Gestion des Etiages du Bassin de la Charente

Engagée

A2 Elaboration et mise en œuvre du programme de gestion intégrée du bassin versant du Né

Déjà réalisée

A3 Restauration des annexes hydrauliques du Né SIAH du bassin du Né

Engagée

A4 Restauration de micro-zones humides dans le lit majeur du Né et de ses affluents

Engagée

A5 Restauration et entretien de la végétation rivulaire du Né et de ses annexes selon des méthodes favorables à la biodiversité

Engagée

A6 Conserver les berges naturelles et gérer de façon naturelle les atterrissements

Engagée

Depuis 2018, programme de gestion intégrée à l'échelle du bassin versant du Né

Actuellement finalisation du Plan Pluriannuel de Gestion (PPG) qui fixe les actions à entreprendre pour les 10 ans à venir

Phase d'instruction pour la Déclaration d'Intérêt Général (DIG) assortie d'une enquête publique
→ 2022 validation définitive du PPG

2023 mise en application – Dans l'attente, actions du plan précédent perdurent

Actions

A1 Mise en œuvre du Plan de Gestion des Etiages du Bassin de la Charente

Engagée

A2 Elaboration et mise en œuvre du programme de gestion intégrée du bassin versant du Né

Déjà réalisé

A3 Restauration des annexes hydrauliques du Né SIAH du bassin du Né

Engagée

A4 Restauration de micro-zones humides dans le lit majeur du Né et de ses affluents

Engagée

A5 Restauration et entretien de la végétation rivulaire du Né et de ses annexes selon des méthodes favorables à la biodiversité

Engagée

A6 Conserver les berges naturelles et gérer de façon naturelle les atterrissements

Engagée

Actions portées par le SBVNé





Action menée hors marché d'animation N2000

Programme de travaux du SBVNé

Entretien et restauration de **ripisylve**
2020 : **9800 m**

Enlèvement **d'embâcles** :
2020 : **93 unités traitées**

Arrachage de **Jussie** :
2020 : **38 m², 540 L**

Entretien ou restauration de **cours d'eau**
(appui technique SBVNé et FDPPMA16 + financement COSEA)
2020 : **600 m** de linéaire sur le Né amont et Font Ladre (effacement d'ouvrage + renaturation de cours d'eau)



Pas de plantation de ripisylve ou de haie
Pas de mise en défens



Nouveau Plan Pluriannuel de Gestion (PPG) en cours de finalisation



Gestion quantitative

- 04/02/2021 EPTB Charente pour préparer les pistes d'actions que pourrait mener la LPO en lien avec le **renouvellement du programme « Re-sources »**
- 09/03/2021 **DOE – Débit Biologique du Né**. Proposition par Bureau d'étude d'un DOE à 80-100 l/s. LPO concertation avec syndicats de BV et FDPPMA 16 et 17 pour avis sur la valeur du DOE.
 - Ne pas entériner une **situation actuelle dégradée**
 - Valeur plus ambitieuse pour permettre une réflexion sur **la restauration du BV** – priorité absolue dans contexte de changements climatiques

PPRI

- 02/02/2021 **avis PPRI Charente aval**
- 29/03/2021 analyse nouveau règlement et demande de compléments sur pour **l'intégration des éléments** transmis début février 2021 (sans réponse)



Actions	Réalisation
B1 Extension du périmètre du site	Action non relancée
B2 Maîtrise foncière à des fins conservatoires sur des espaces stratégiques	Engagée
B3 Gestion des mégaphorbiaies et magnocariçaies	Engagée
B4 Gestion des landes humides	Engagée
B5 Maintien des plans d'eau favorables à la Cistude d'Europe	Non engagée
B6 Maintien et création d'habitats favorables au Sonneur à ventre jaune	Non engagée
B7 Réduction de la mortalité du Vison d'Europe et de la Loutre par collisions routières et ferroviaires	Engagée
B8 Réduction des causes de mortalité du Vison d'Europe et de la Loutre lors de la lutte contre les espèces classées nuisibles	Non engagée
B9 Accompagnement de la lutte contre les espèces exotiques envahissantes	Engagée
D1 Maintien des boisements alluviaux existants	Engagée
D2 Classement des boisements alluviaux dans les documents d'urbanisme	Engagée
D3 Dispositifs favorisant le développement de bois sénescents au sein des boisements alluviaux	Engagée
D4 Création et entretien de mares forestières	Engagée
D5 Exploitation des peupleraies selon des pratiques favorables à la biodiversité	Engagée
D6 Conversion des peupleraies en frênaies-ormaises	Engagée
D7 Conversion des peupleraies en prairies humides ou mégaphorbiaies	Engagée



B2 Maîtrise foncière à des fins conservatoires sur des espaces stratégiques

Action du Conservatoire d'Espaces Naturels (CEN)

Action menée
hors marché
d'animation
N2000

Près de **50ha** acquis ou en cours d'acquisition



→ Sites des mesures compensatoires LGV SEA

Marais du Né (Ars, Gimeux, Salignac, Celles) **19,58 ha** + délaissés emprise

Moulin Lussaud (Blanzac) **9,03 ha** + délaissés emprise

Vallée de l'Arce (Cressac/Nonac/Bessac) **11,78 ha** + délaissés emprise

→ Autres sites

Début 2022 : rétrocession des parcelles de Lachaise **9,16 ha**

→ Gestion

Document d'Actions de Gestion Concertée (DAGC) 2020-2029
validés pour les 3 sites

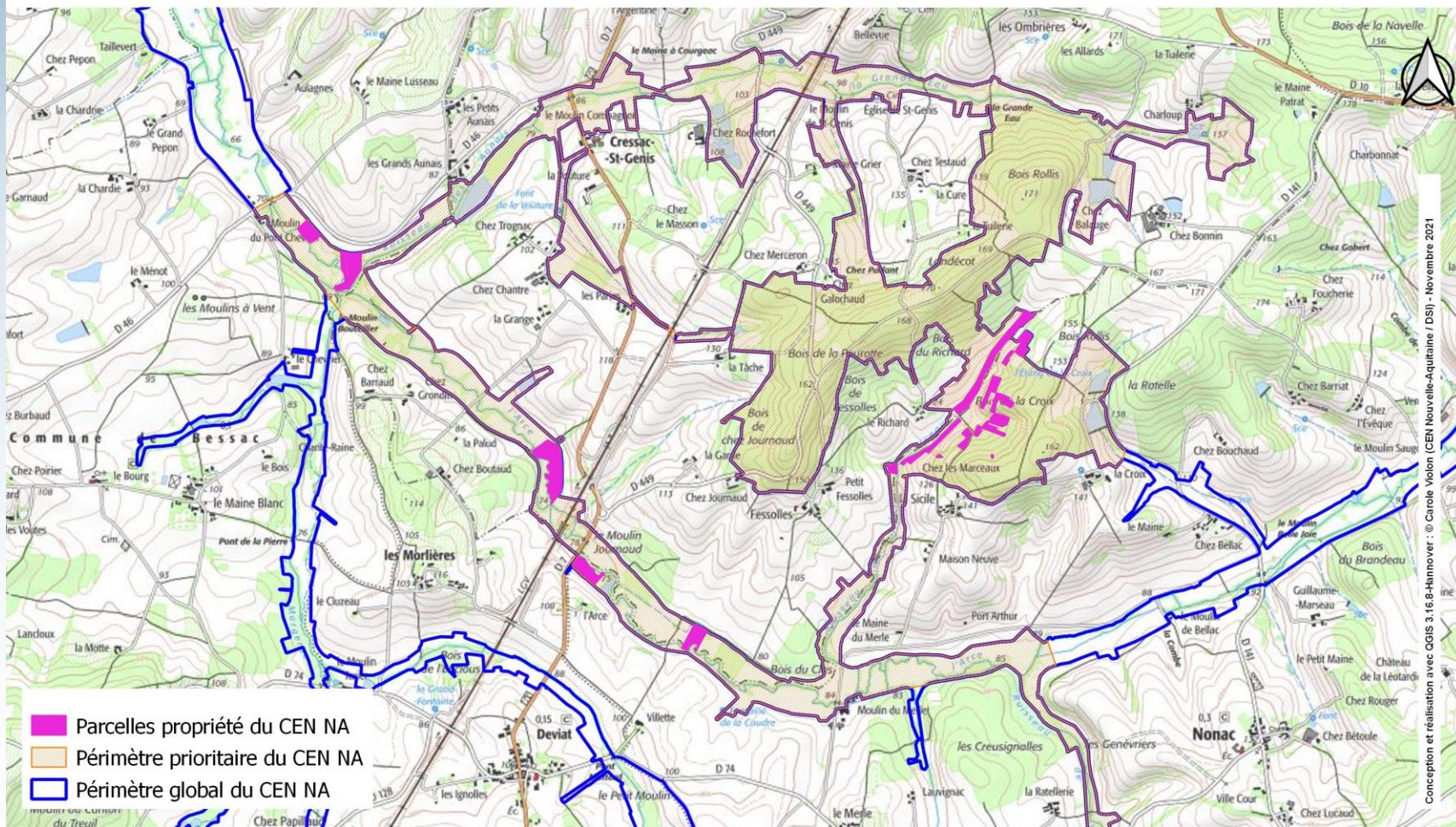
Contrat Natura 2000 pour Lachaise (cf. ci-après)



B2 Maîtrise foncière à des fins conservatoires sur des espaces stratégiques



Vallée de l'Arce
Coteaux du Blanzacais, Bessac, Nonac

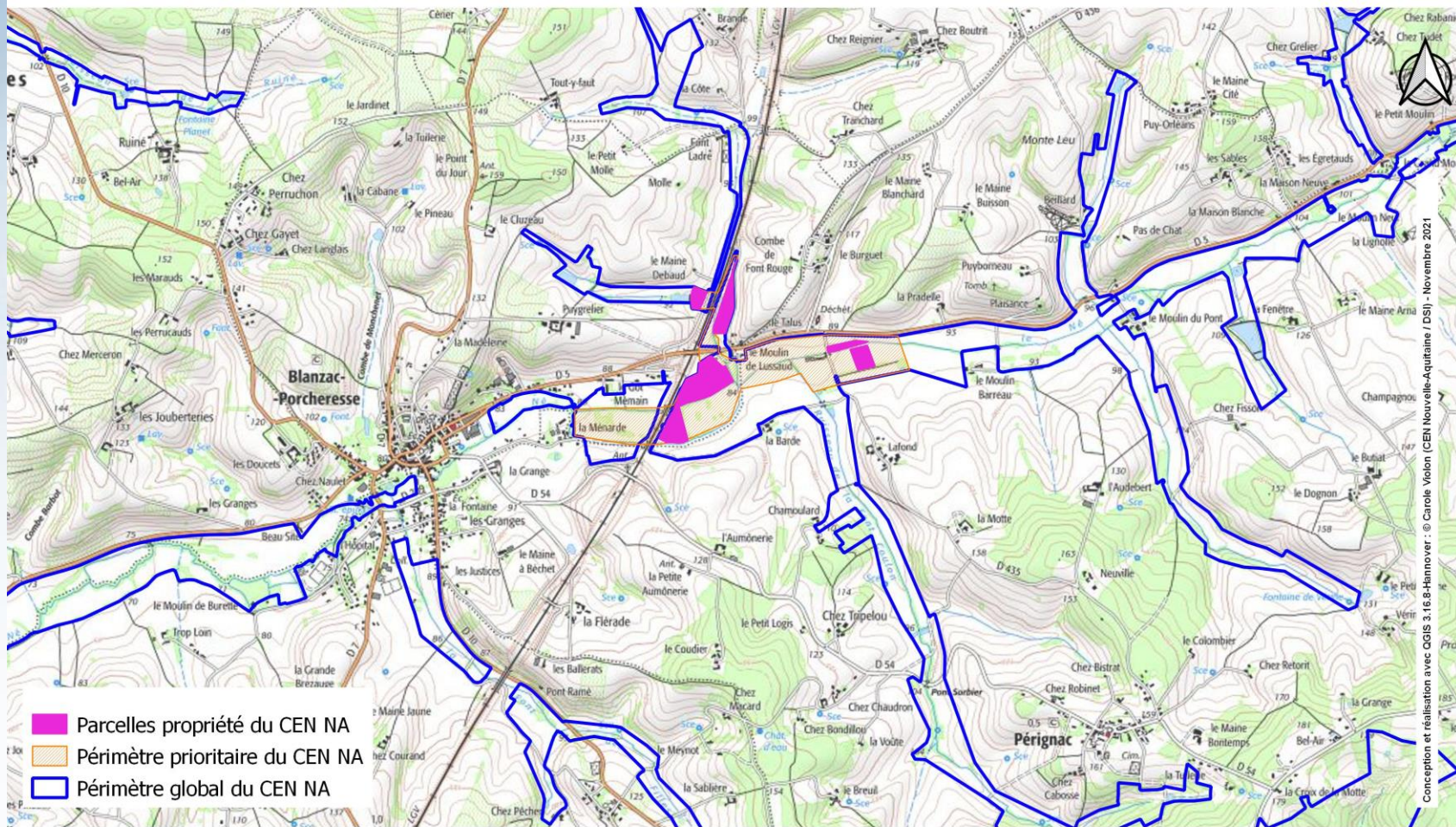


Conception et réalisation avec OGIS 3.16.8-Hannover : © Carole Violon (CEN Nouvelle-Aquitaine / DSI) - Novembre 2021

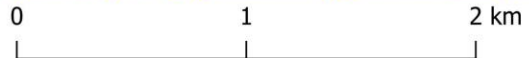
B2 Maîtrise foncière à des fins conservatoires sur des espaces stratégiques



Moulin Lussaud
Coteaux du Blanzacais, Pérignac

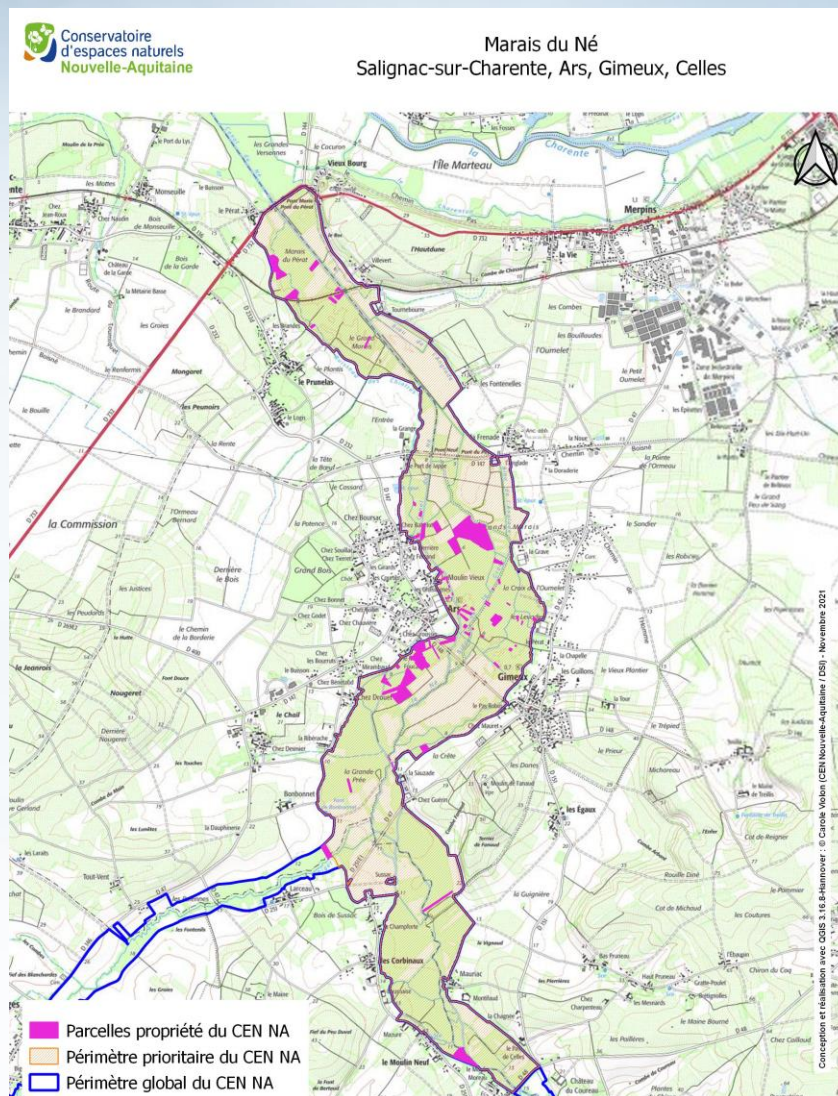


- Parcelles propriété du CEN NA
- Périmètre prioritaire du CEN NA
- Périmètre global du CEN NA



Conception et réalisation avec QGIS 3.16.8-Hannover - © Carole Violon (CEN Nouvelle-Aquitaine / DSI) - Novembre 2021

B2 Maîtrise foncière à des fins conservatoires sur des espaces stratégiques

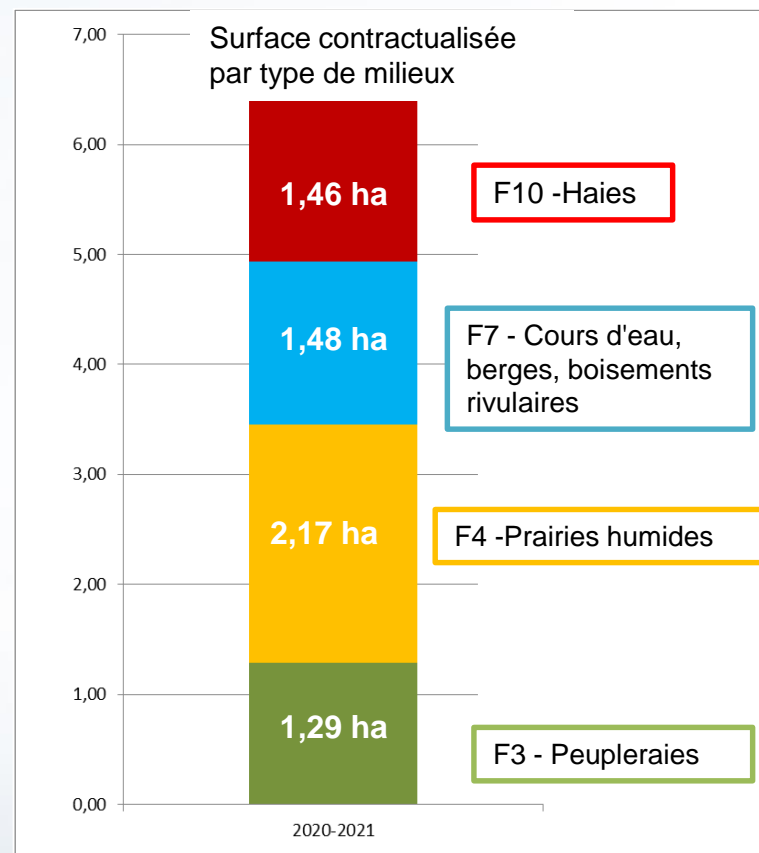


- B3 Gestion des mégaphorbiaies et magnocariçaies
- B4 Gestion des landes humides
- D1 Maintien des boisements alluviaux existants
- D3 Dispositifs favorisant le développement de bois sénescents au sein des boisements alluviaux
- D4 Création et entretien de mares forestières
- D5 Exploitation des peupleraies selon des pratiques favorables à la biodiversité
- D6 Conversion des peupleraies en frênaies-ormaises
- D7 Conversion des peupleraies en prairies humides ou mégaphorbiaies

→ 7 propriétaires rencontrés
+ dont 4 signataires potentiels en
attente de formalisation de leurs projets

→ 2 nouveaux signataires (2020-2021)
=> 21 chartes actives

→ 27 chartes à renouveler (échéance de
fin 2017 à 2020)



B3	Gestion des mégaphorbiaies et magnocariçaies
B4	Gestion des landes humides
D1	Maintien des boisements alluviaux existants
D3	Dispositifs favorisant le développement de bois sénescents au sein des boisements alluviaux
D4	Création et entretien de mares forestières
D5	Exploitation des peupleraies selon des pratiques favorables à la biodiversité
D6	Conversion des peupleraies en frênaies-ormaises
D7	Conversion des peupleraies en prairies humides ou mégaphorbiaies

→ 1 contrat Natura 2000 à Lachaise par le CEN NA

Restauration de 6,85 ha sur 7,32 ha

- ✓ 2,35 ha de boisement
- ✓ 1,5 ha de mégaphorbiaie
- ✓ 3 ha de prairie
- ✓ 350 m² de dépressions humides

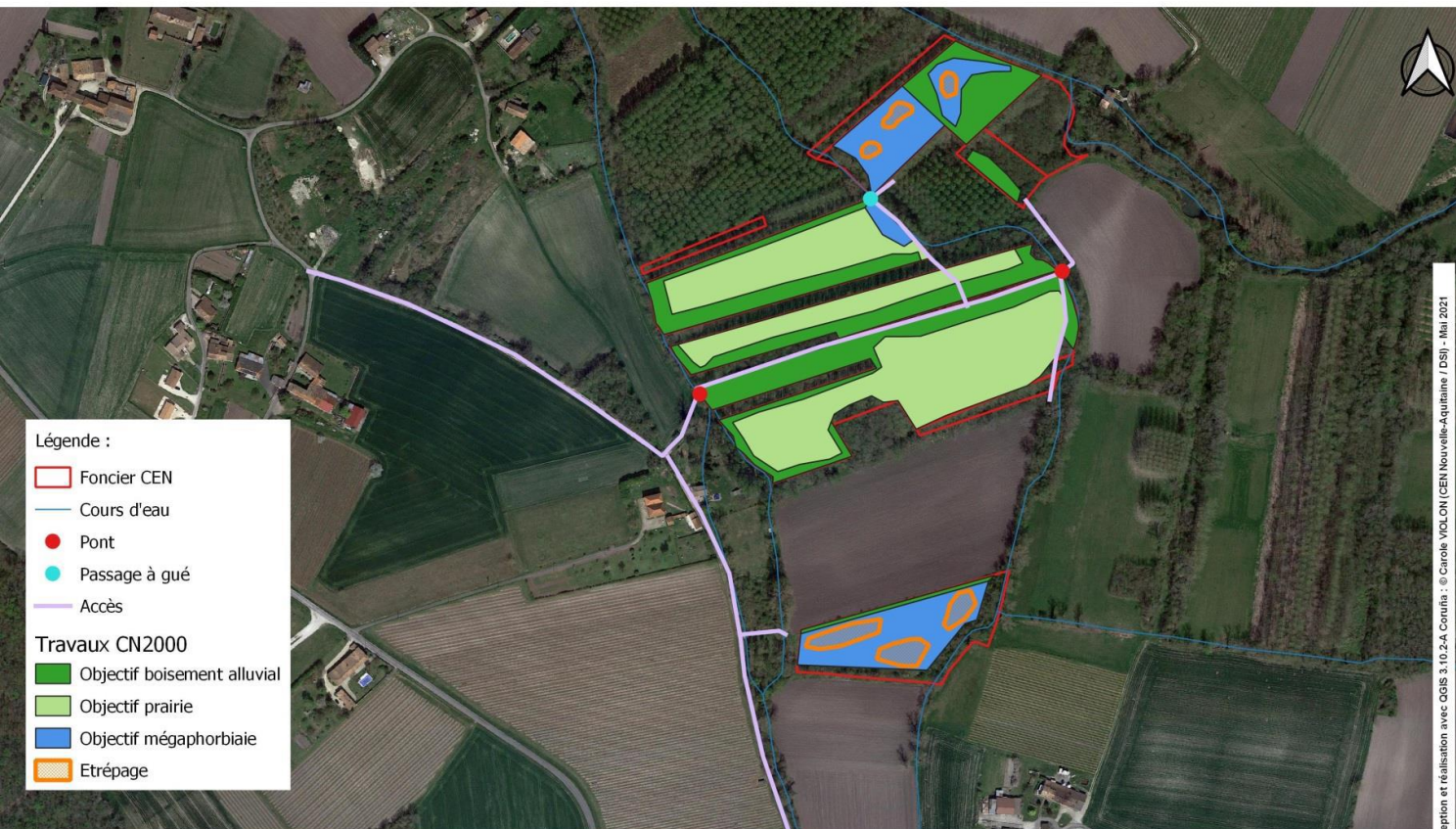
Coût : 25 750 €

100% financé par Etat et Europe

→ 1 contrat Natura 2000 à Lachaise par le CEN NA
 Restauration de 6,85 ha sur 7,32 ha

Coût : 25 750 €

Iles et prairies de la vallée du Né
 16300 Lachaise



- ✓ 2,35 ha de boisement
- ✓ 1,5 ha de mégaphorbiaie
- ✓ 3 ha de prairie
- ✓ 350 m² de dépressions humides

Légende :

- Foncier CEN
- Cours d'eau
- Pont
- Passage à gué
- Accès

Travaux CN2000

- Objectif boisement alluvial
- Objectif prairie
- Objectif mégaphorbiaie
- Etrépage

Conception et réalisation avec GIS 3.10.2-A. Conrins : © Carole VIOLON (CEN Nouvelle-Aquitaine / DSJ) - Mai 2021

0 100 200 m



- B3 Gestion des mégaphorbiaies et magnocariçaies
- B4 Gestion des landes humides
- D1 Maintien des boisements alluviaux existants
- D3 Dispositifs favorisant le développement de bois sénescents au sein des boisements alluviaux
- D4 Création et entretien de mares forestières
- D5 Exploitation des peupleraies selon des pratiques favorables à la biodiversité
- D6 Conversion des peupleraies en frênaies-ormaises
- D7 Conversion des peupleraies en prairies humides ou mégaphorbiaies

→ 1 contrat Natura 2000 à Lachaise par le CEN NA

Restauration de 6,85 ha sur 7,32 ha

- ✓ 2,35 ha de boisement
- ✓ 1,5 ha de mégaphorbiaie
- ✓ 3 ha de prairie
- ✓ 350 m² de dépressions humides

Coût : 25 750 €



Action menée
hors marché
d'animation
N2000



→ 8 Zones Refuge Vison sur 3,6 ha
(obj. initial de 40 ZR sur 8 sites
Natura 2000)

→ Restauration d'une frayère à Gimeux de
170m² par la FDPPMA 16





Actions de conservation réalisées dans le cadre du LIFE VISON (hors acquisitions foncières)

- ▲ Ouvrage aménagé
- Acquisition CD17 et LPO
- Restauration d'habitat
- Zone refuge
- ZPENS = zone de préemption au titre des espaces naturels sensibles
- Commune avec plan de gestion
- Périmètre du LIFE VISON
- Réseau hydrographique
- Limites départementales

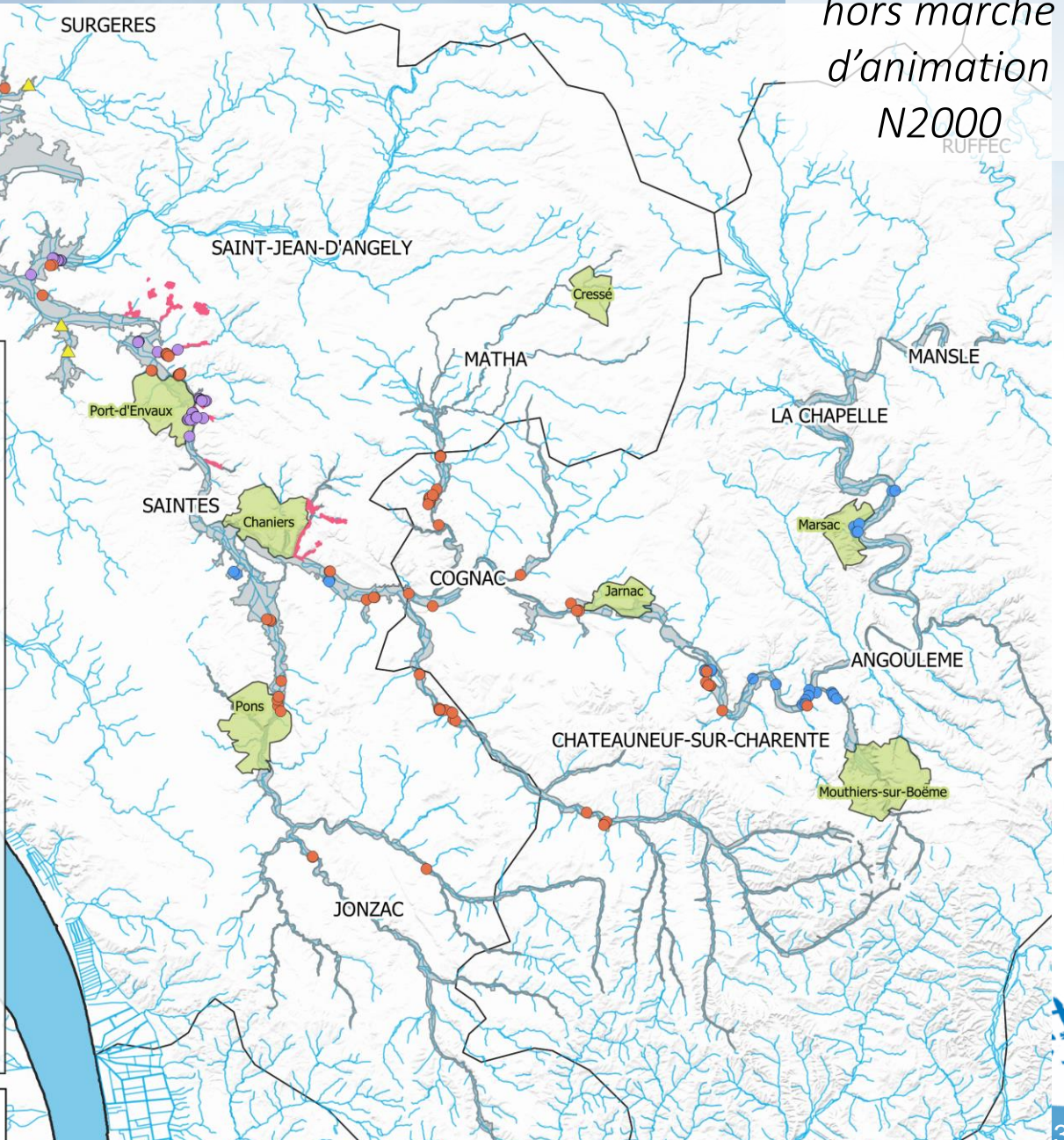


0 10 20 km



EPSG 2154, Lambert 93. Sources : données LIFE VISON ; réseau hydrographique : BD Carthage.

Réalisation : LIFE VISON, Août 2021



B7 Réduction de la mortalité du vison d'Europe et de la loutre par collisions routières et ferroviaires

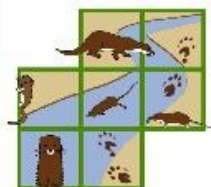
CHARENTE
LE DÉPARTEMENT



Echanges et appui au CD16 pour l'aménagement des ponts en faveur des chiroptères et mammifères semi-aquatiques :

- Avis sur 6 ouvrages : 4 à Pladuc (16) sur le Né et 2 ouvrages à Bellevigne (16)
- Retour sur ouvrages complexes de Bonneuil (16) suite inondations

Structuration et articulation des actions avec



GREGE

Groupe de Recherche et d'Etude
pour la Gestion de l'Environnement


Charente
nature

D2 Classement des boisements alluviaux dans les documents d'urbanisme

Appui de l'animatrice N2000 pour articulation entre Natura 2000 et l'élaboration des documents d'urbanisme



PERIGNAC (16)



Info enjeux écologiques et conseils environnement pour permis d'aménager



Participation aux réflexions TVB et inventaires ZH





Actions	Réalisation
C1 Maintien des prairies alluviales existantes	Engagée
C2 Gestion des prairies alluviales	Engagée
C3 Développement de dispositifs enherbés	Engagée
C4 Plantation et entretien de haies	Non engagée
C5 Conservation, entretien, et création de frênes têtards	Non engagée





Mesures agro-environnementales et climatiques

Bilan de la campagne 2021

*Action menée
hors marché
d'animation
N2000*

Syndicat du Bassin du Né : porteur du PAEC

Animatrice Natura 2000 : animatrice MAEC « enjeu Biodiversité »

31 agriculteurs contactés

26 rencontrés

26 diagnostics réalisés

27 exploitations engagées

51 ha (reconduction) + **126** ha (nouvellement engagés)





Mesures agro-environnementales et climatiques

Bilan de la campagne 2021

*Action menée
hors marché
d'animation
N2000*

Syndicat du Bassin du Né : porteur du PAEC

Animatrice Natura 2000 : animatrice MAEC « enjeu Biodiversité »

HE01 - Création de prairie
retard fauche / pâturage au 10/06

42 ha

HE04 - Création de prairie
retard fauche / pâturage au 01/09

40 ha

HE05 - Gestion de prairies
Retard de fauche ou
pâturage au 10/06

72 ha

HE06 - Gestion de prairies
Pâturage extensif
1,2 UGB/ha/an

1 ha

HE07 - Gestion de prairies
Retard de fauche ou
pâturage au 01/09

22 ha





Actions	Réalisation
E1 Elaboration d'un plan de communication	Déjà réalisé
E2 Sensibilisation des propriétaires forestiers et des exploitants agricoles	Engagée
E3 Sensibilisation des propriétaires riverains du Né et des agents d'entretien aux problématiques de gestion des berges et de la végétation rivulaire	Engagée
E4 Sensibilisation de la population sur les problématiques de gestion des espèces exotiques envahissantes	Engagée
E5 Information de la population sur les richesses naturelles du site	Engagée
E6 Information du public sur la mise en œuvre du DOCOB	Engagée





AGIR pour la BIODIVERSITÉ

Bilan des actions 2020-2021



Accueil • Des ponts aménagés en faveur de la biodiversité

Des ponts aménagés en faveur de la biodiversité

Date de l'actualité: 01/02/2018

30 ponts ont été aménagés pour préserver la petite faune de la Vallée du Né !

Dans le cadre de la construction de la Ligne à Grande Vitesse Tours-Bordeaux, le groupement constructeur COSEA est chargé de la mise en œuvre de mesures compensatoires en faveur de la biodiversité et de l'environnement sur le territoire. La société concessionnaire LISEA en assure la gestion et le suivi pendant la durée de la concession (jusqu'en juin 2061).

Sur la Vallée du Né, COSEA pilote actuellement l'aménagement de 30 ponts (27 en Charente, 3 en Charente-Maritime).

Ces aménagements consistent en l'installation de banquettes fixes ou flottantes sous les ponts, pour permettre à la petite faune de se déplacer librement le long des cours d'eau, sans traverser les voies routières. L'objectif est de limiter les risques de collisions avec des véhicules et de réduire ainsi la mortalité routière pour ces espèces.

Principale cible de ces mesures : le Vison d'Europe (*Mustela lutreola*), espèce protégée et d'intérêt européen prioritaire, aujourd'hui rare dans la vallée. Les aménagements bénéficieront également à toutes les espèces présentes dans la vallée comme la Loutre (*Lutra lutra*) ou encore la Genette (*Genetta genetta*). Des dispositifs complémentaires (palissades, grillages...) sont associés aux aménagements pour plus d'efficacité.

Les travaux, réalisés sous maîtrise d'œuvre du Département de la Charente-Maritime et du groupement ASTELLA / CRESE / ECOSPHÈRE, ont démarré en octobre 2017 et s'achèveront d'ici la fin du mois de février 2018.

Vison d'Europe utilisant un aménagement créé - ici un ponton flottant - sous un pont, pour circuler le long du cours d'eau en évitant les voies routières.

Mise en ligne d'actualités (6)

1 article pour les bulletins municipaux
Diffusion à toutes les communes



Conseils de professionnels :

« Améliorer les conditions d'exploitation de ma peupleraie »

Je suis propriétaire d'un bosquet pour réaliser cette opération et :

- Je souhaite des arbres réalisés par mes propres moyens. Le but est d'avoir économique de ma parcelle.
- Rédiger ou faire rédiger.
- Me renseigner sur les aides.

Je contacte l'agriculteur/le conseiller :

- L'annuaire des exploit.
- Ces conseils sur le terrain, traversé.
- Les enjeux environnementaux et/ou agricoles en fonction de mon type de culture.
- Pour info, pour obtenir des conseils sur le terrain, traversé.

Je dois respecter l'environnement :

- Je contacte les services de l'Etat pour obtenir des conseils sur le terrain, traversé.

Je dois respecter les règles de plantation :

- Je contacte le service de l'Etat pour obtenir des conseils sur le terrain, traversé.
- Je contacte le service de l'Etat pour obtenir des conseils sur le terrain, traversé.

Je contacte le service de l'Etat pour obtenir des conseils sur le terrain, traversé.

Je contacte le service de l'Etat pour obtenir des conseils sur le terrain, traversé.

Je contacte le service de l'Etat pour obtenir des conseils sur le terrain, traversé.



INFOSITE NATURA 2000

Vallée du Né

Lettre d'information de la Vallée Natura 2000 de FR 300417

N°3 2021

Édito

Pour ce 3^{ème} numéro de l'Infosite, nous sommes à la fin de la 3^{ème} année d'amélioration de la Vallée Natura 2000, période durant laquelle nous avons mené de nombreux projets. Nous nous engageons avec un décideur local pour assurer la continuité de nos actions sur les années à venir.

Pour ce 3^{ème} numéro de l'Infosite, nous sommes à la fin de la 3^{ème} année d'amélioration de la Vallée Natura 2000, période durant laquelle nous avons mené de nombreux projets. Nous nous engageons avec un décideur local pour assurer la continuité de nos actions sur les années à venir.

Vous vous engagez...

20 Villages Natura 2000 sur plus de 40 km²

30 volontaires agricoles ou artisans volontaires

Plusieurs communes ont financé les travaux de l'Infosite

Un dossier est en cours de montage

Des conseils sont proposés pour une meilleure gestion de la Vallée

Natura 2000 à votre disposition

Plusieurs communes ont financé les travaux de l'Infosite

Un dossier est en cours de montage

Des conseils sont proposés pour une meilleure gestion de la Vallée

Natura 2000 à votre disposition

AGIR pour la BIODIVERSITÉ

1 InfoSite
8 pages



Fleurs et bêtes en gogouette

Vallée de la Charente et affluents

AGIR pour la BIODIVERSITÉ

Actualisation du fascicule
« Fleurs et Bêtes en gogouette »

Travail sur critères CEC (certification Cognac)
Homogénéisation Chartes N2000 (demande DDTM)
Groupe de travail DREAL sur les bases de données
Echanges réguliers avec autres animateurs N2000



Echanges réguliers avec les partenaires du site



Montage projets de suivis scientifiques 2021



**Conseils en environnement
8 projets suivis**



**Appui évaluation des incidences
3 projets suivis**



**Certifications agricoles
Viticulture durable / HVE**



COPIIL



**Réunions / échanges
Services de l'Etat**



**Veille activités
locales**



**Bilans
Intermédiaire /
Triennal**



Suivi administratif

**Tenue tableau de bord
de mise en œuvre
des actions
+ Base de données**





Actions	Réalisation
F1 Suivi cartographique des habitats et de l'occupation du sol du site Natura 2000	Engagée
F2 Etude complémentaire sur les habitats forestiers alluviaux	Non engagée
F3 Amélioration des connaissances du statut des cyclostomes et poissons d'intérêt communautaire du site	Non engagée
F4 Suivi des espèces animales terrestres d'intérêt communautaire du site	Engagée
F5 Etudes complémentaires sur les espèces animales d'intérêt communautaire, potentielles ou au statut précaire	Non engagée





Les objectifs du DDCOB



Maintenir les habitats et les habitats d'espèces d'intérêt communautaire et leur fonctionnalité

Encourager les **modes de gestion** des habitats **favorables à la biodiversité**

Reconquérir la qualité des habitats et des habitats d'espèces d'intérêt communautaire dégradés

Sensibiliser les acteurs locaux et la population à la qualité du site

Améliorer la connaissance des enjeux biologiques et **évaluer les résultats** par un suivi des actions du DOCOB



Maintenir les habitats et les habitats d'espèces d'intérêt communautaire et leur fonctionnalité

Encourager les **modes de gestion** des habitats **favorables à la biodiversité**

Reconquérir la qualité des habitats et des habitats d'espèces d'intérêt communautaire dégradés

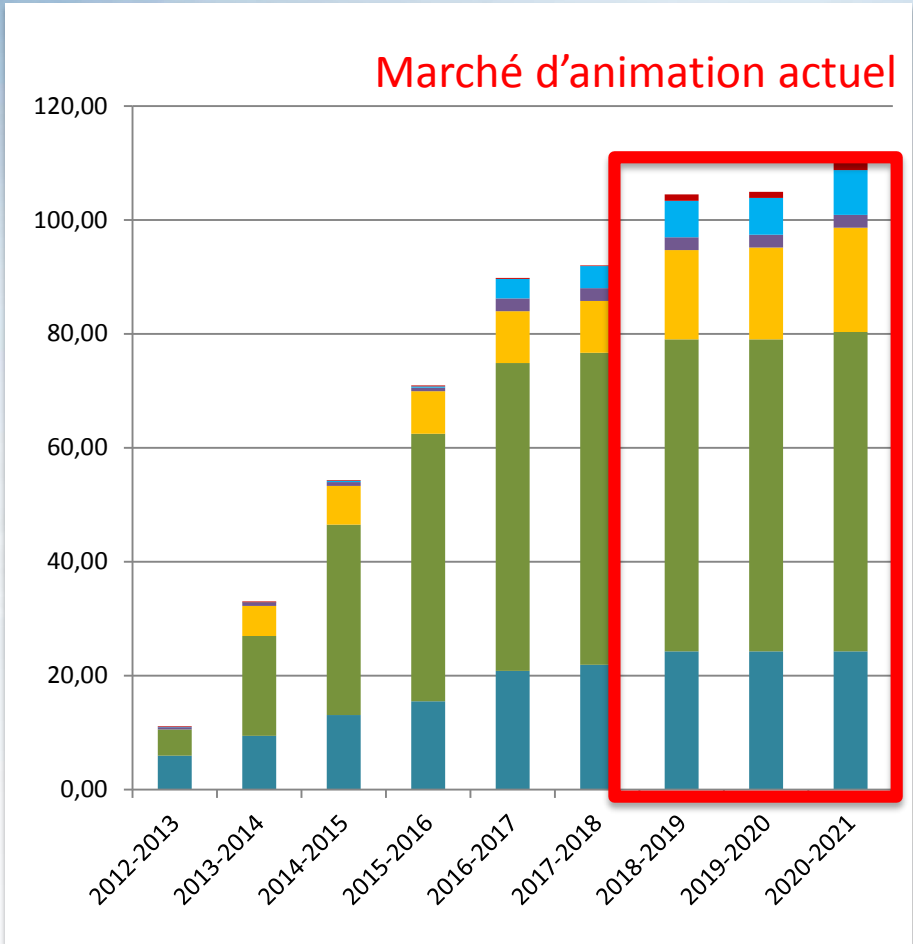
Sensibiliser les acteurs locaux et la population à la qualité du site

Améliorer la connaissance des enjeux biologiques et **évaluer les résultats** par un suivi des actions du DOCOB



Chartes Natura 2000

Surfaces cumulées engagées dans la charte au cours du marché d'animation (en ha)



- F10 - Haies
- F9 - Mares
- F8 - Plans d'eau
- F7 - Cours d'eau, berges, boisements rivulaires
- F6 - Landes humides
- F5 - Mégaphorbiaies et magnocariçaies
- F4 - Prairies humides
- F3 - Peupleraies
- F2 - Boisements alluviaux

Depuis 2012

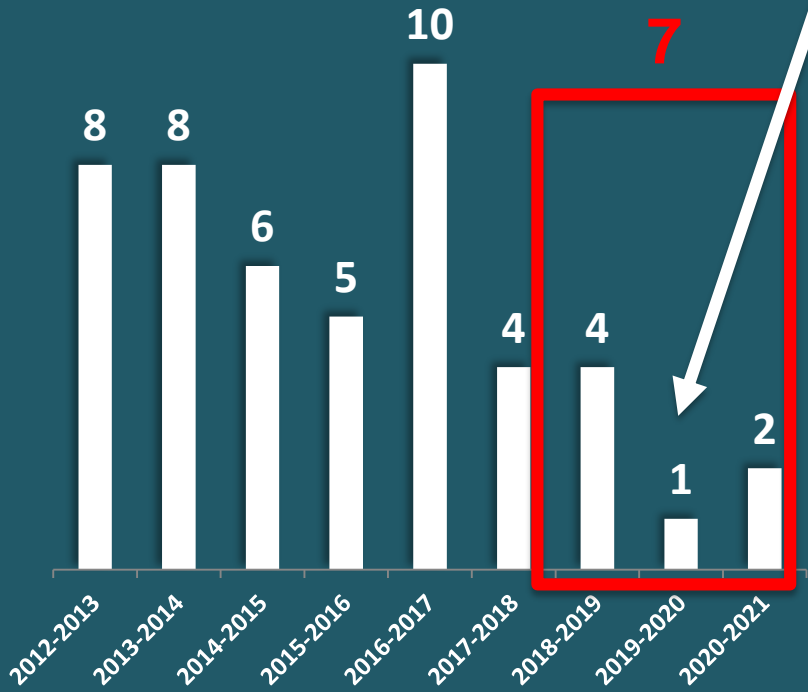
F10 - Haies	2,56 ha
F9 - Mares	0 ha
F8 - Plans d'eau	0 ha
F7 - Cours d'eau, berges, boisements rivulaires	7,90 ha
F6 - Landes humides	0 ha
F5 - Mégaphorbiaies et magnocariçaies	2,25 ha
F4 - Prairies humides	18,30 ha
F3 - Peupleraies	56,05 ha
F2 - Boisements alluviaux	24,28 ha

2,5 % du site concerné par une charte Natura 2000



Chartes Natura 2000

Nombre de chartes engagées dans la tranche



Crise sanitaire = rencontres individuelles impossibles en 2020



Contrats Natura 2000 :
1 contrat sur **6,85 ha** 2018-2021
En tout : **5 contrats Natura 2000** sur le site

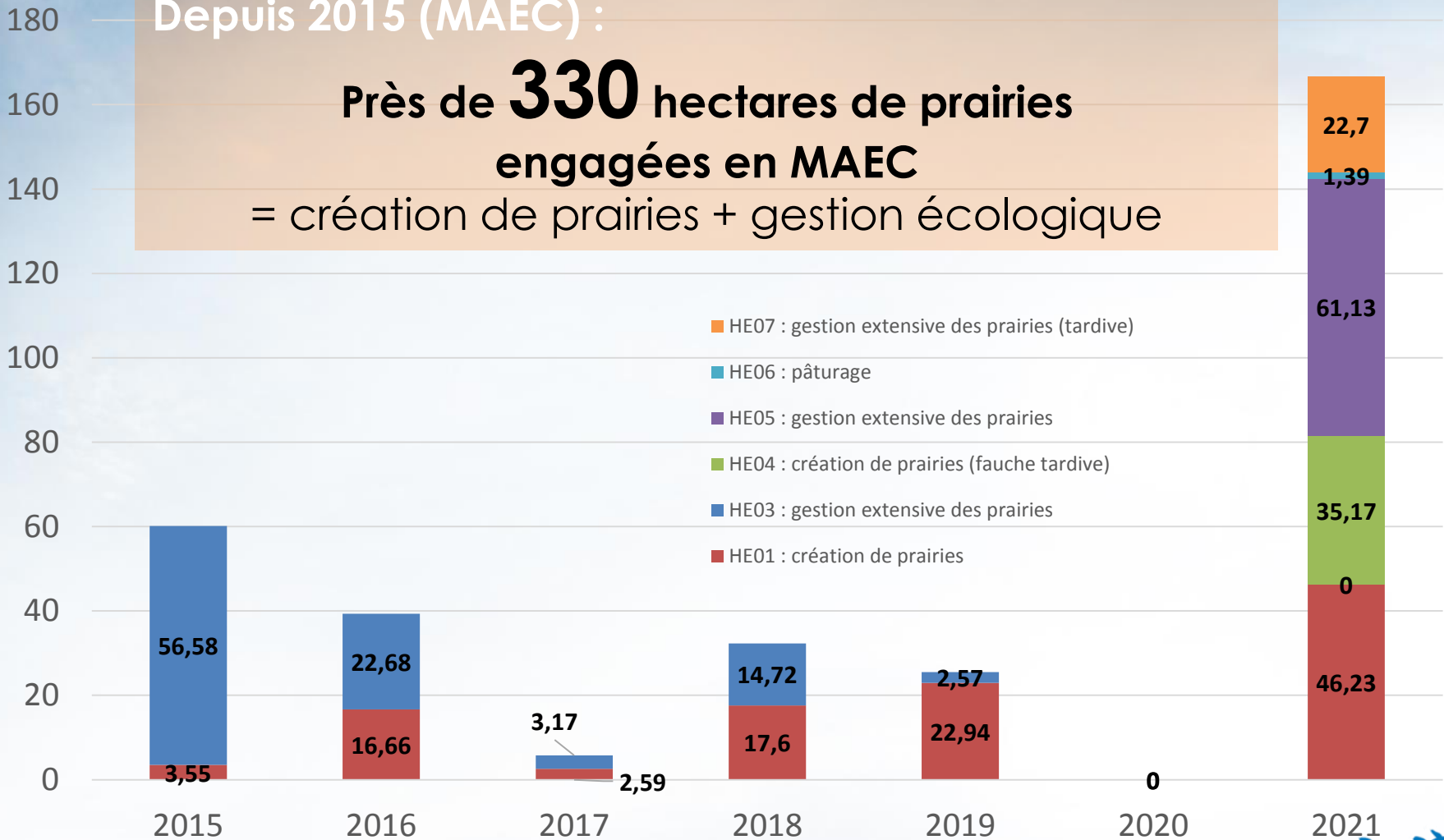
Objectif fixé 2018-2021
 **9 chartes**

Objectif fixé 2018-2021
1 contrat 

Mesures agro-environnementales et climatiques :

Depuis 2015 (MAEC) :

Près de **330** hectares de prairies engagées en MAEC
= création de prairies + gestion écologique





Restauration HIC et habitats EIC

Contrats Natura 2000 : 2 ponts aménagés et 6,85 ha

Germignac (17) :

Aménagement ponts Aleigne et Beaulieu pour le Vison d'Europe par CD17

Lachaise (16) :

Restauration de Boisement alluvial (2,35 ha)

Mégaphorbiaie (1,5 ha)

Prairie (3 ha)

Dépressions humides (0,035 ha)



Conservatoire
d'espaces naturels
Nouvelle-Aquitaine



Restauration HIC et habitats EIC

Contrats Natura 2000 : 2 ponts aménagés et 6,85 ha

Germignac (17) :

Aménagement ponts Aleigne et Beaulieu pour le Vison d'Europe par CD17

Lachaise (16) :

Restauration de Boisement alluvial (2,35 ha)

Mégaphorbiaie (1,5 ha)

Prairie (3 ha)

Dépressions humides (0,035 ha)



Restauration HIC et EIC - hors marché d'animation

Travaux du Syndicat du Bassin Versant du Né

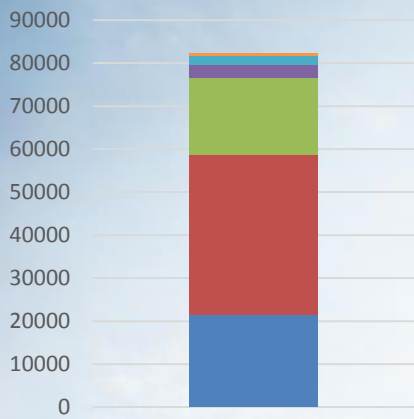


Les objectifs pour la vallée du Né

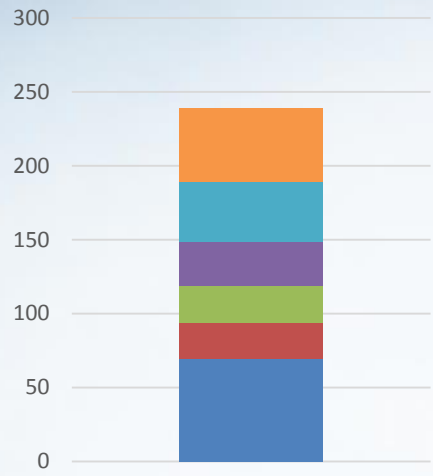
Indicateurs fournis par le Syndicat du Bassin Versant du Né (hors MP) :

Années :
 2015
 2016
 2017
 2018
 2019
 2020

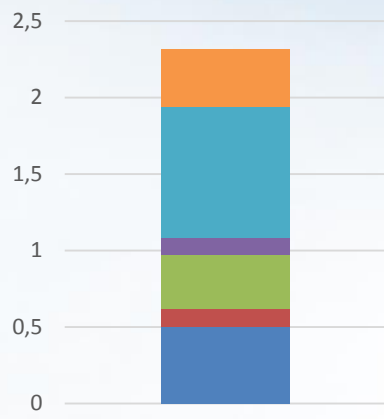
Entretien /
restauration de
linéaire de cours d'eau
(en mètres)



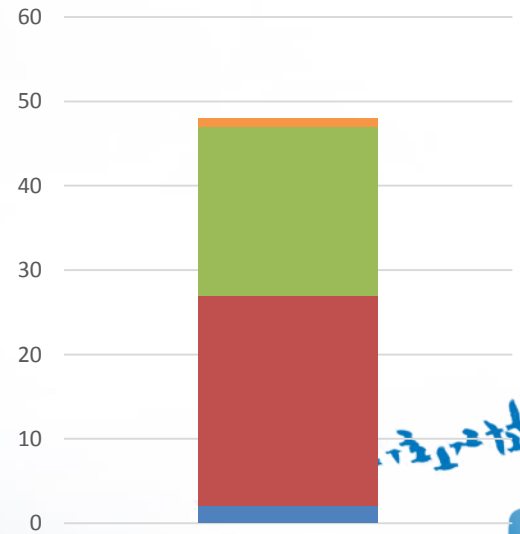
Zones humides gérées
(en hectares)



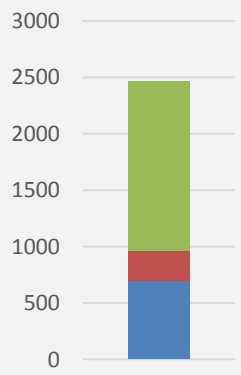
Jussie arrachée
manuellement
(en mètres cubes)



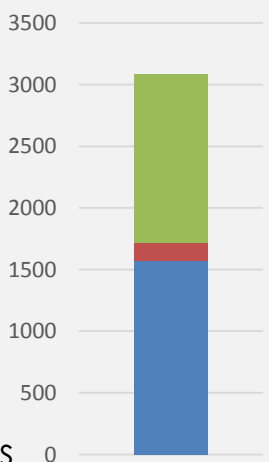
Restauration continuité
écologique
(nombre d'ouvrages
équipés / effacés / arasés)



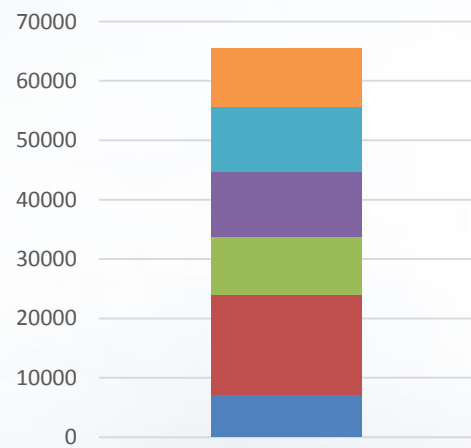
Plantations
(en mètres)



Mise en défens
des berges (en
mètres)



Gestion de la végétation
des berges
(en mètres)



2018-2019-2020
Pas de plantation
Pas de mise en défens



Restauration HIC et habitats EIC

Contrats Natura 2000 : 6,85 ha et 2 ponts aménagés

Germignac (17) :

Aménagement ponts Aleigne et Beaulieu pour le Vison d'Europe par CD17

Lachaise (16) :

Restauration de Boisement alluvial (2,35 ha)

Mégaphorbiaie (1,5 ha)

Prairie (3 ha)

Dépressions humides (0,035 ha)

Restauration HIC et EIC - hors marché d'animation

Travaux du Syndicat du Bassin Versant du Né

Mesures compensatoires liées à l'impact de la LGV Tours-Bordeaux



Restauration HIC et habitats EIC

Restauration HIC et EIC - hors marché d'animation

Mesures compensatoires liées à l'impact de la LGV Tours-Bordeaux



Appui technique CEN Nouvelle-Aquitaine et FDPPMA 16



	Marais du Né	Moulin Lussaud à Blanzac	Vallée de l'Arce
Restauration HIC et EIC des cours d'eau et sources	—	515 ml sur le Né, 192 ml sur la Font Ladre, 120 ml bras secondaire Né	20 ml sur le ruisseau des Marceau à la place de l'étang
Restauration HIC et EIC mares	5 mares	2 mares	5 mares
Restauration HIC et EIC prairies	1 ha	3,22 ha	1,91 ha
Restauration HIC et EIC mégaphorbiaies	0,92 ha + 0,48 ha	2,4 ha	0,27 ha
Restauration HIC et EIC boisements alluviaux	4,22 ha + 120 peupliers cerclés (bois mort sur pied)	—	—
Restauration des corridors boisés (haies)		400 ml	135 ml
Gestion EEE - cerclage Acer negundo	40 arbres et une centaine de repousses	—	—
Gestion EEE - arrachage Bambou	—	étrépage sur 200 m ² , pose de bâche	—



Restauration HIC et habitats EIC

Contrats Natura 2000 : 6,85 ha et 2 ponts aménagés

Germignac (17) :

Aménagement ponts Aleigne et Beaulieu pour le Vison d'Europe par CD17

Lachaise (16) :

Restauration de Boisement alluvial (2,35 ha)

Mégaphorbiaie (1,5 ha)

Prairie (3 ha)

Dépressions humides (0,035 ha)

Restauration HIC et EIC - hors marché d'animation

Travaux du Syndicat du Bassin Versant du Né

Mesures compensatoires liées à l'impact de la LGV Tours-Bordeaux

Aménagement Ouvrages d'art - hors marché d'animation

Equipement d'ouvrage en faveur du Vison d'Europe



Restauration HIC et habitats EIC

Aménagement Ouvrages d'art - hors marché d'animation Equipement d'ouvrage en faveur du Vison d'Europe

Pilotage GREGE et CD 16

Sur 146 OA présents sur Bassin Versant du Né (Charente uniquement)

130 OA liés au réseau hydrographique :

- **25** OA aménagés par **CD 16**
- **27** OA aménagés par **COSEA**

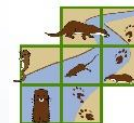


52 OA aménagés
40 % des OA du BV charentais



Seuls **2 OA** sur BV
Charente-Maritime

CHARENTE
LE DÉPARTEMENT



GREGE
Groupe de Recherche et d'Etude
pour la Gestion de l'Environnement



Maintenir les habitats et les habitats d'espèces d'intérêt communautaire et leur fonctionnalité

Encourager les **modes de gestion** des habitats **favorables à la biodiversité**

Reconquérir la qualité des habitats et des habitats d'espèces d'intérêt communautaire dégradés

Sensibiliser les acteurs locaux et la population à la qualité du site

Améliorer la connaissance des enjeux biologiques et **évaluer les résultats** par un suivi des actions du DOCOB





Revue de presse

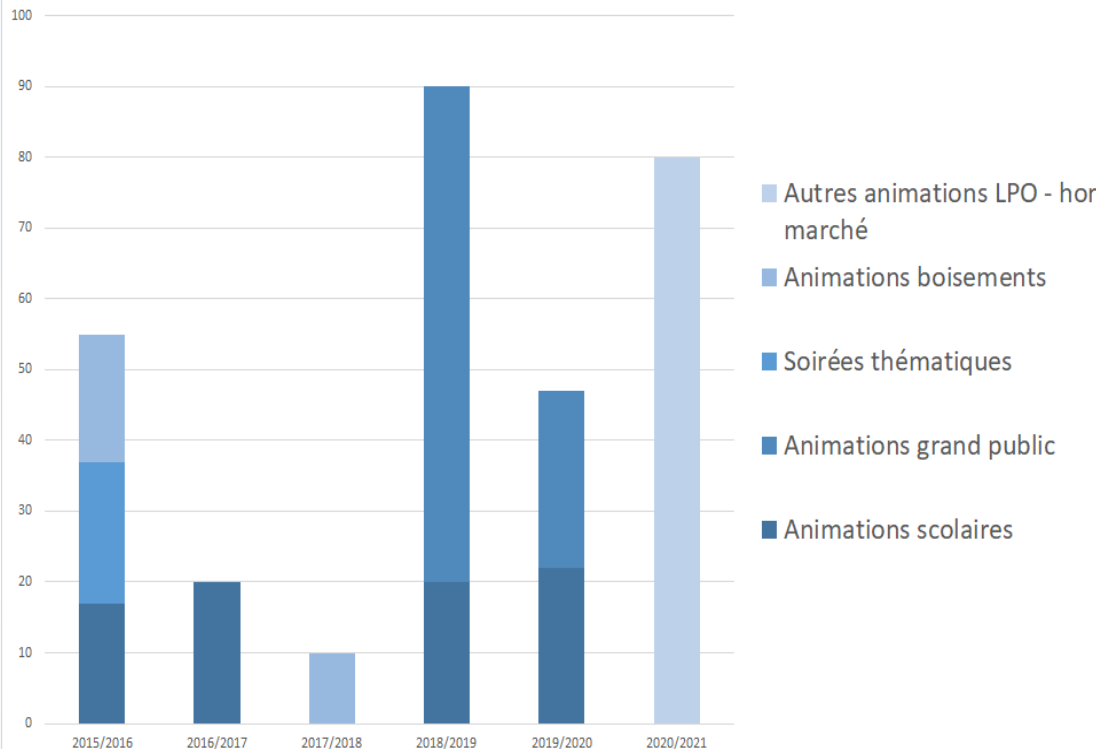
3 articles de presse
+
1 article dans la lettre de Charente-Nature
+
1 article bulletin municipal de Criteuil-la-Magdeleine
Thématique : gestion environnementale des bords de route et chemins

2 articles bul.mun. toutes communes
*Thématiques :
Préservation biodiversité au printemps
Gestion environnementale des peupleraies*

InfoSite n° 3
Diffusé à l'ensemble des communes



Animations





Animations

Animations scolaires dans la cadre du LIFE VISON hors marché d'animation

- 3 Communes concernées (Ambleville, Ars, Barbezieux)
- 5 Classes/niveaux
- 110 Enfants sensibilisés



Animations "Mon territoire au fil de l'eau" - hors marché d'animation

Animation à Germignac le 19/06/2021

80 personnes sensibilisées



1 guide technique



1 livret pédagogique



Actualisation du fascicule « Fleurs et Bêtes en goguette »



Maintenir les habitats et les habitats d'espèces d'intérêt communautaire et leur fonctionnalité

Encourager les **modes de gestion** des habitats **favorables à la biodiversité**

Reconquérir la qualité des habitats et des habitats d'espèces d'intérêt communautaire dégradés

Sensibiliser les acteurs locaux et la population à la qualité du site

Améliorer la connaissance des enjeux biologiques et **évaluer les résultats** par un suivi des actions du DOCOB



Pas de programme de suivi des habitats/ espèces financés dans les marchés d'animation Natura 2000 : suivis régionaux coordonnés par la DREAL (AAP)

Connaissances sur les Habitats

Suivis sur habitats prairiaux – **IVE** Indice de Valeur Ecosystémique

Principe : données floristiques des parcelles → une note
Rapport à rendre fin 2021 → analyse des résultats non finalisée



Premiers résultats alarmants :

- **Disparition des prairies** au profit de culture, de boisement
- **Prairies** quasiment toutes **semées** (monospécifiques en fétuque élevée) et **fertilisées**
- **Très peu de valorisation** en pâturage



Pas de programme de suivi des habitats/ espèces financés dans les marchés d'animation Natura 2000 : suivis régionaux coordonnés par la DREAL (AAP)

Connaissances sur les Habitats

Suivis sur habitats prairiaux – **IVE** Indice de Valeur écosystémique

Connaissances sur le Vison d'Europe

Suivis Programme Life Vison

Suivi Ponts aménagés Germignac (Contrat Natura 2000)

Suivi Programme en lien avec la LGV Tours-Bordeaux





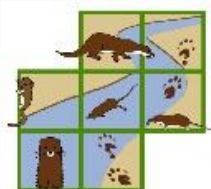
Conservation du Vison d'Europe et des espèces et habitats d'intérêt communautaire associés du Bassin de la Charente

Suivis par piège photographique des ouvrages aménagés en **Charente**

2020 : **12 OA** ont été suivis dans le cadre du LIFE

2021-2022 : **10 OA** aménagés sont suivis dans le cadre du LIFE

- 2 OA suivis par capteurs d'empreintes à Ars (aménagement COSEA)
- 1 OA suivi à Merpins (aménagement COSEA)
- 4 OA à Blanzac
- 1 OA à Bagot
- 2 OA à Pladuc



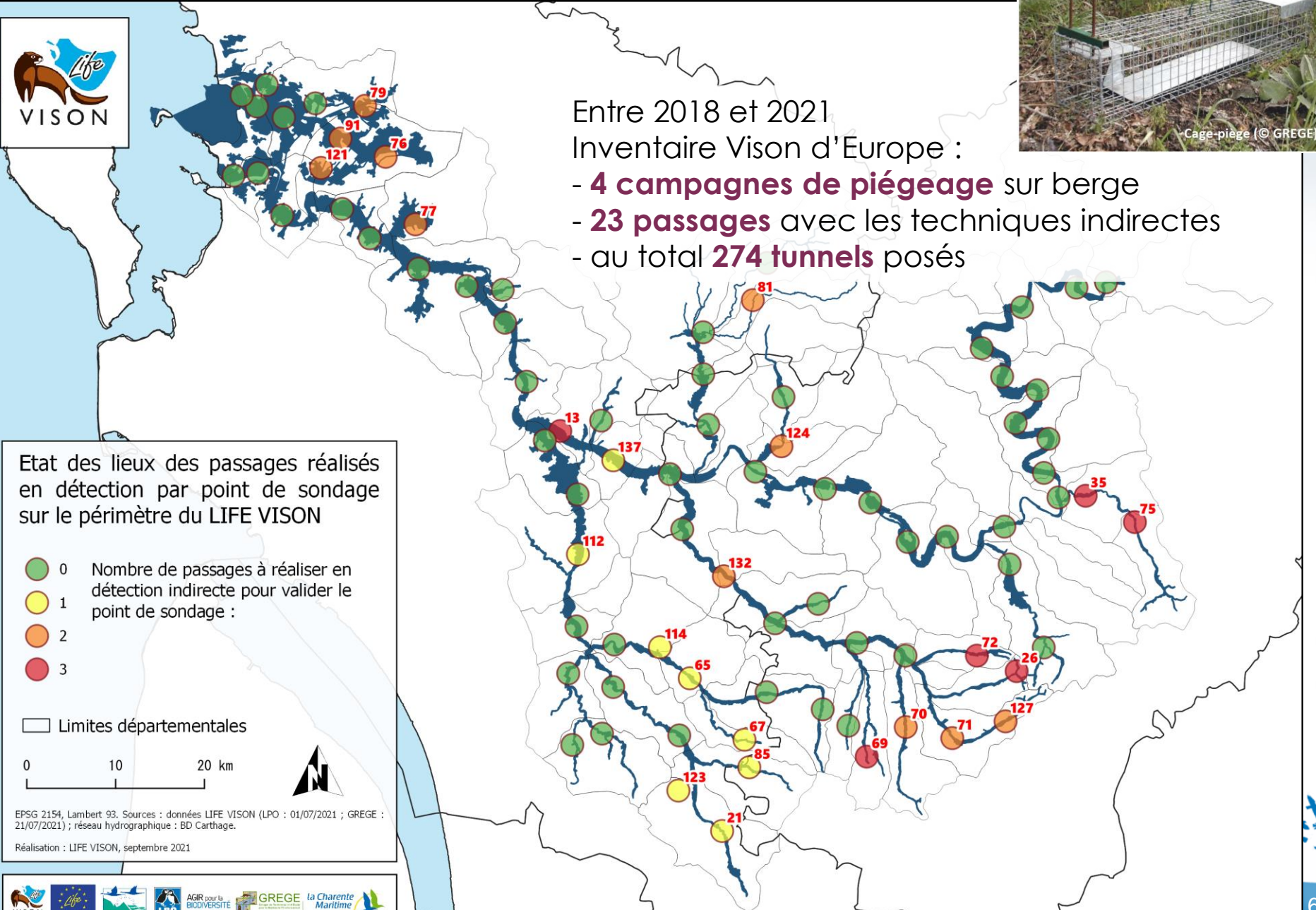
GREGE

Groupe de Recherche et d'Etude
pour la Gestion de l'Environnement





Cage-piège (© GREGE)

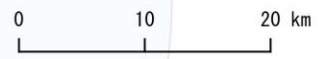


Entre 2018 et 2021
 Inventaire Vison d'Europe :
 - **4 campagnes de piégeage** sur berge
 - **23 passages** avec les techniques indirectes
 - au total **274 tunnels** posés

Etat des lieux des passages réalisés en détection par point de sondage sur le périmètre du LIFE VISON

- 0 Nombre de passages à réaliser en détection indirecte pour valider le point de sondage :
- 1
- 2
- 3

□ Limites départementales



EPSG 2154, Lambert 93. Sources : données LIFE VISON (LPO : 01/07/2021 ; GREGE : 21/07/2021) ; réseau hydrographique : BD Carthage.

Réalisation : LIFE VISON, septembre 2021



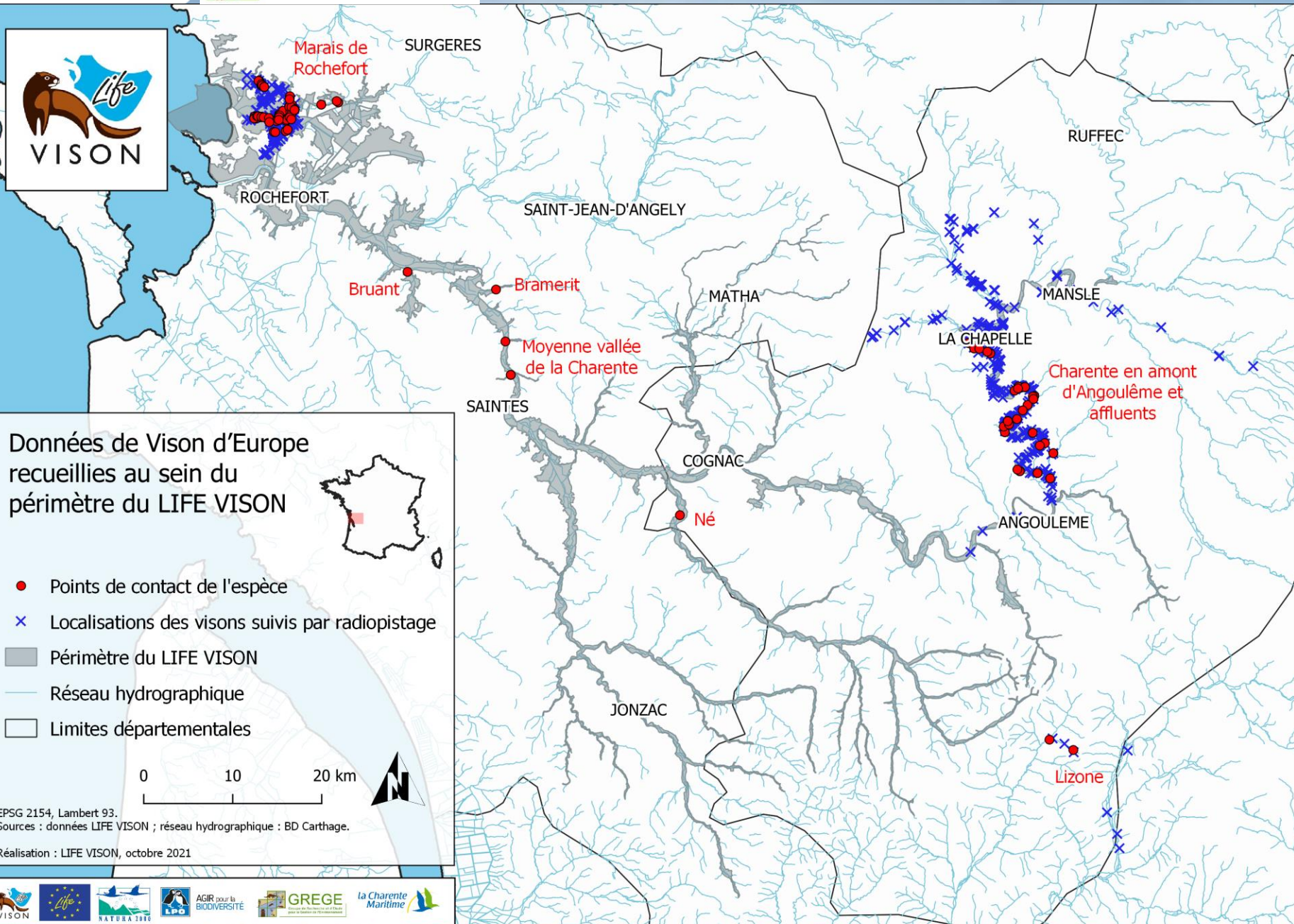
Données de Vison d'Europe
recueillies au sein du
périmètre du LIFE VISON

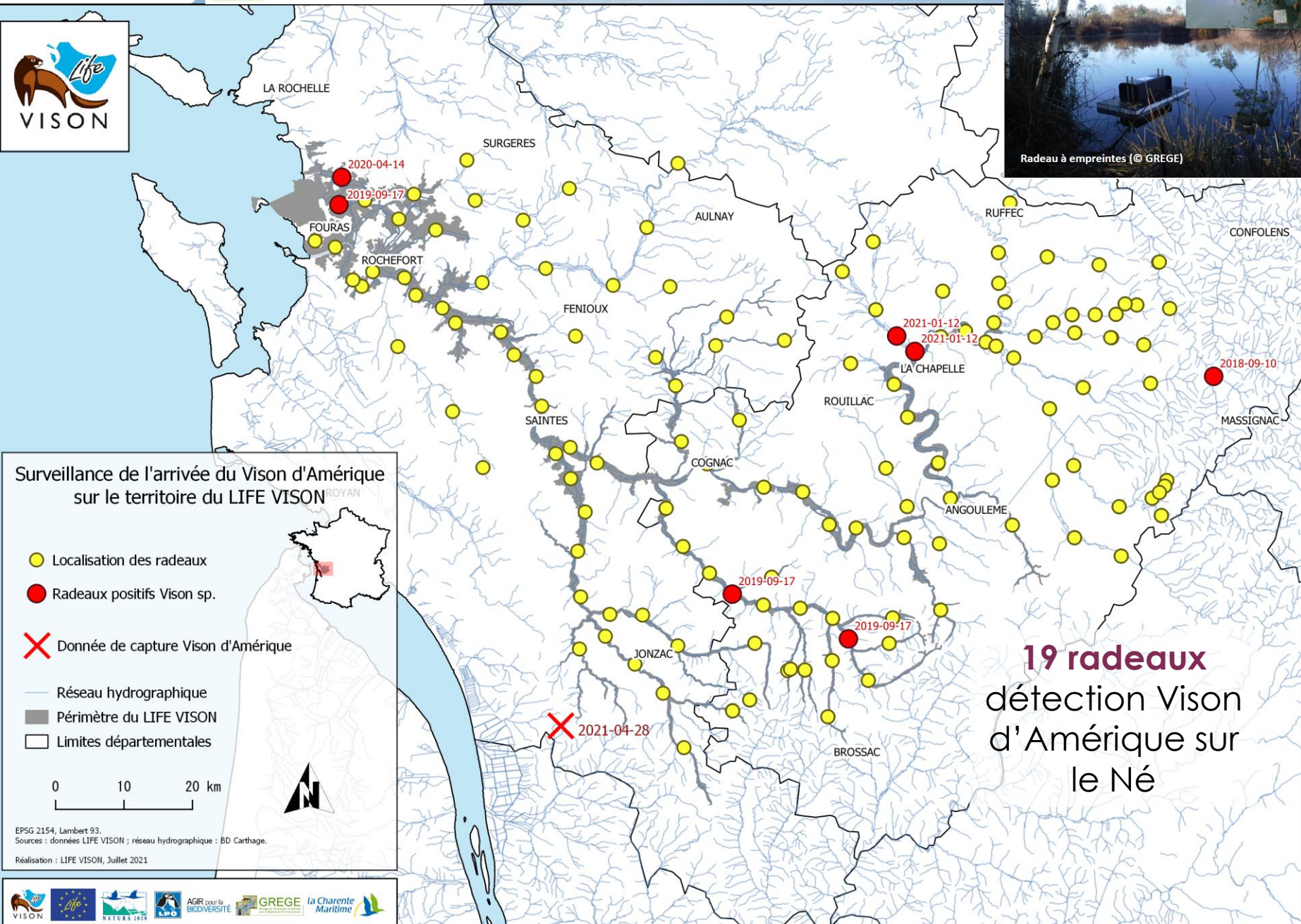
- Points de contact de l'espèce
- ✕ Localisations des visons suivis par radiopistage
- Périmètre du LIFE VISON
- Réseau hydrographique
- Limites départementales

0 10 20 km

EPSG 2154, Lambert 93.
Sources : données LIFE VISON ; réseau hydrographique : BD Carthage.

Réalisation : LIFE VISON, octobre 2021





Surveillance de l'arrivée du Vison d'Amérique sur le territoire du LIFE VISON

- Localisation des radeaux
- Radeaux positifs Vison sp.
- ✗ Donnée de capture Vison d'Amérique
- Réseau hydrographique
- Périmètre du LIFE VISON
- Limites départementales

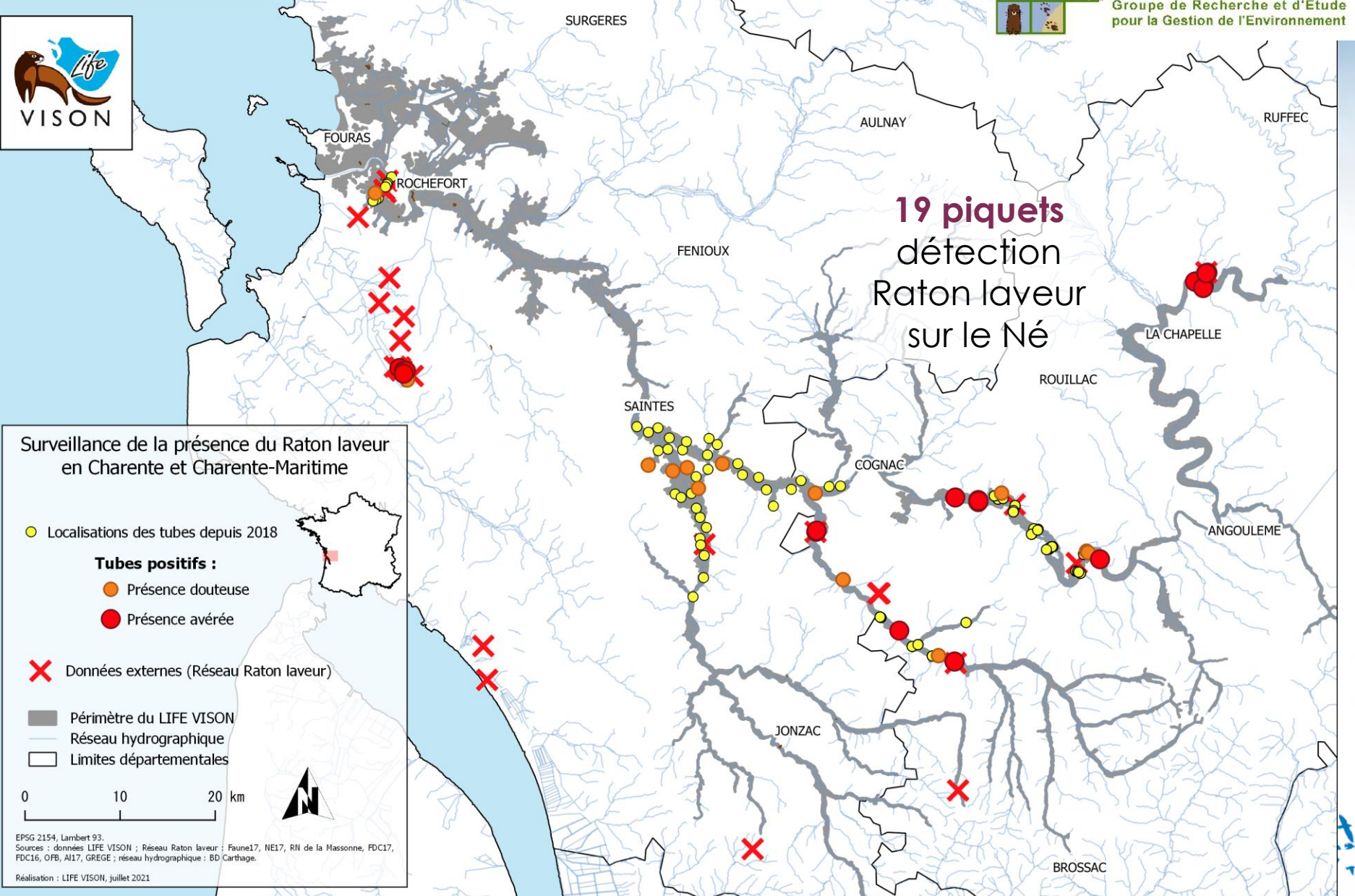
0 10 20 km



EPSG 2154, Lambert 93.
Sources : données LIFE VISON ; réseau hydrographique : BD Carthage.

Réalisation : LIFE VISON, Juillet 2021

19 radeaux détection Vison d'Amérique sur le Né



19 piquets
 détection
 Raton laveur
 sur le Né

Surveillance de la présence du Raton laveur en Charente et Charente-Maritime

- Localisations des tubes depuis 2018
- Tubes positifs :**
 - Présence douteuse
 - Présence avérée
- ✗ Données externes (Réseau Raton laveur)
- Périmètre du LIFE VISON
- Réseau hydrographique
- Limites départementales

0 10 20 km

EPSG 2154, Lambert 93.
 Sources : données LIFE VISON ; Réseau Raton laveur : Faune17, NE17, RN de la Massonne, FDC17, FDC16, OFB, AI17, GREGE ; réseau hydrographique : BD Carthage.
 Réalisation : LIFE VISON, juillet 2021

Pas de programme de suivi des habitats/ espèces financés dans les marchés d'animation Natura 2000 : suivis régionaux coordonnés par la DREAL (AAP)

Connaissances sur les Habitats

Suivis sur habitats prairiaux – **IVE** Indice de Valeur écosystémique

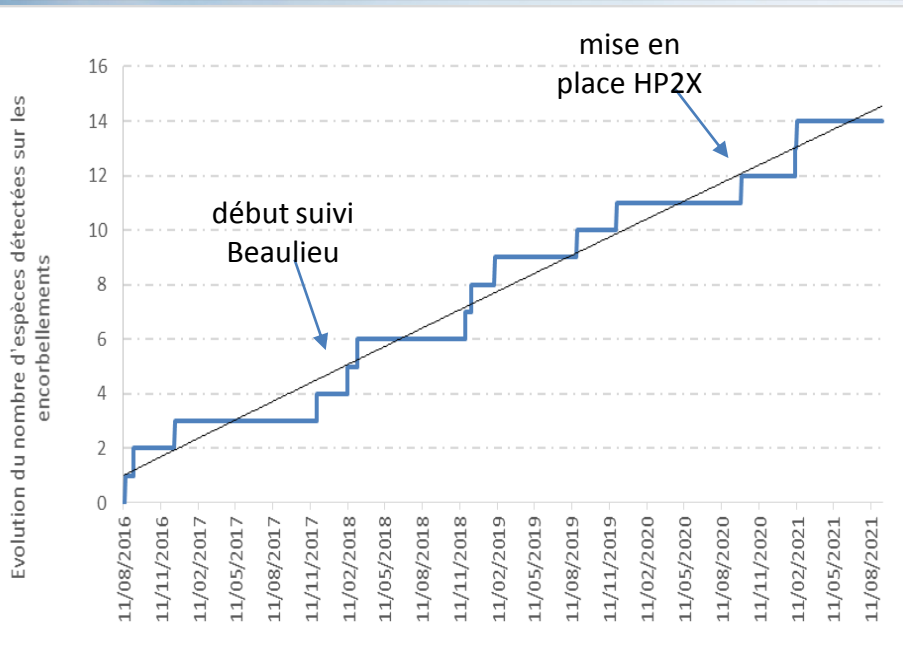
Connaissances sur le Vison d'Europe

Suivis Programme Life Vison

Suivi Ponts aménagés Germignac (Contrat Natura 2000)

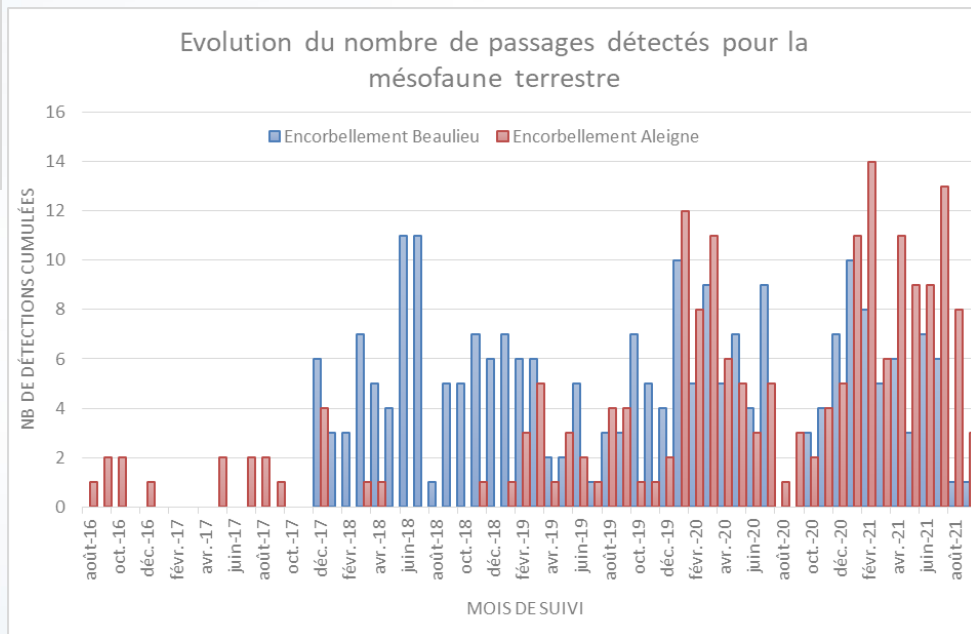


Suivi des ponts aménagés par le Département 17 pour le Vison et la Loutre



- 14 mammifères terrestres et semi-aquatiques
- Nouvelles espèces font régulièrement leur apparition

- Pas encore de « palier » de suivi
- Probablement d'autres espèces si suivi plus long



Suivi des ponts aménagés par le Département 17 pour le Vison et la Loutre



Pas de programme de suivi des habitats/ espèces financés dans les marchés d'animation Natura 2000 : suivis régionaux coordonnés par la DREAL (AAP)

Connaissances sur les Habitats

Suivis sur habitats prairiaux – **IVE** Indice de Valeur écosystémique

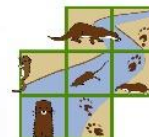
Connaissances sur le Vison d'Europe

Suivis Programme Life Vison

Suivi Ponts aménagés Germignac (Contrat Natura 2000)

Suivi Programme en lien avec la LGV Tours-Bordeaux

2018 à 2020 : **19 OA** ont été équipés par COSEA et suivis par le GREGE (suivis pendant 1 an répartis sur 3 ans)



Pas de programme de suivi des habitats/ espèces financés dans les marchés d'animation Natura 2000 : suivis régionaux coordonnés par la DREAL (AAP)

Connaissances sur la Cistude d'Europe

Suivis des sites actifs



Résultats :

3 sites de présence mais **hors site Natura 2000** → intégrer ces stations au sein du périmètre N2000

Pistes de gestion à mettre en œuvre :

restauration des annexes hydrauliques, restauration de micro zone humides, préserver et restaurer les prairies alluviales



Pas de programme de suivi des habitats/ espèces financés dans les marchés d'animation Natura 2000 : suivis régionaux coordonnés par la DREAL (AAP)

Connaissances sur le Sonneur à ventre jaune

Suivis sur 17 sites Natura 2000 (8 dpts)
Actualisation de présence
Recherche de nouveaux sites
Compléments données par le suivi LGV



Résultats :

Très peu d'habitats favorables à l'aval contrairement à l'amont

Aucun individu au sein du site N2000 mais **présence à proximité**

Très peu de sites historiques toujours actifs :

- Bois de Bouteville
- Bois du Taillé à Nonac

Perte des milieux favorables



Pistes d'actions à mettre en œuvre (surcreusement ornières, débroussaillage, MAEC, suivi par CMR pour échanges de populations)





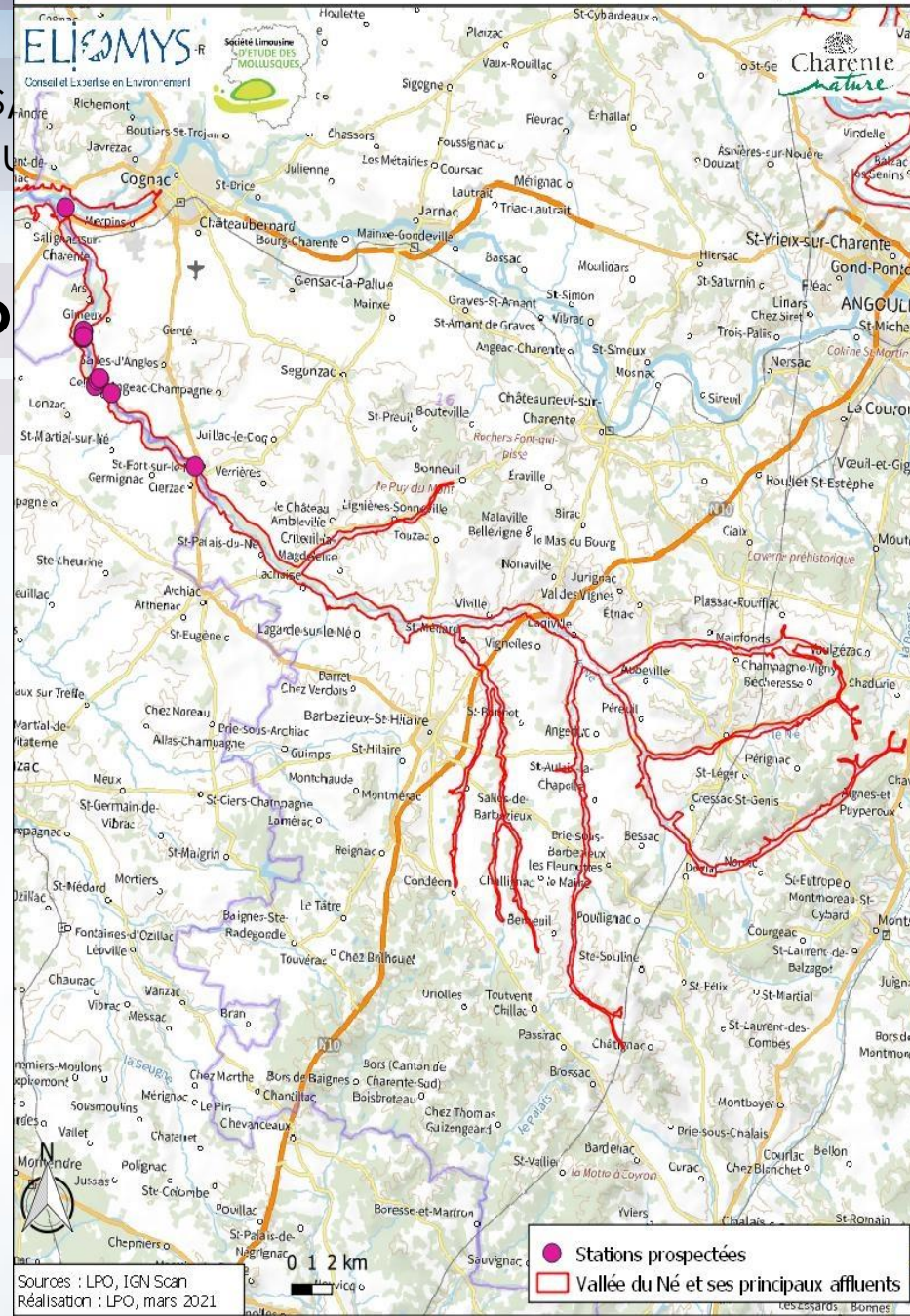
Pas de programme de suivi des habitats d'animation Natura 2000 : suivis régionaux

Connaissances sur le Vertigo

Suivis des sites présence/absence

Résultats :

Aucune station de **Vertigo de Desmoulin** *Vertigo moulinsiana*



Sources : LPO, IGN Scan
Réalisation : LPO, mars 2021

Pas de programme de suivi des habitats/ espèces financés dans les marchés d'animation Natura 2000 : suivis régionaux coordonnés par la DREAL (AAP)

Connaissances sur le Vertigo de Desmoulin

Suivis des sites présence/absence

Résultats :

Aucune station de **Vertigo de Desmoulin**

Mais présence d'une espèce patrimoniale

Vallonia des marais *Vallonia enniensis*

Salles d'Angles (16) dans prairie humide alcaline
Population vivante et se reproduisant





Bilan financier

Bilan financier du marché d'animation 2018-2021

	Animation	Assistance technique	Suivis et mise à jour des actions	Suivis socio-économiques	Administratif	Bilans d'animation	TOTAL	
Tranche ferme (2018-2019)	Réalisation	✓	✓	✓	✓	✓		
	Temps (en j)	14,25	22,5	0,5	0,5	6	46	
	Frais spécifiques	1405,00 €	124,00 €	-	-	-	-	
	Montant total	7888,75 €	10237,50 €	227,50 €	227,50 €	2730,00 €	1023,75 €	22 335,00 €
Tranche optionnelle 1 (2019-2020)	Réalisation	✓	✓	✓	✓	✓		
	Temps (en j)	6	22,5	0,5	0,5	6	37,75	
	Frais spécifiques	765,00 €	-	-	-	-	-	
	Montant total	3495,00 €	10237,50 €	227,50 €	227,50 €	2730,00 €	1023,75 €	17 941,25 €
Tranche optionnelle 2 (2020-2021)	Réalisation	✓	✓	✓	✓	✓		
	Temps (en j)	11,75	24	0,5	0,5	6	46,5	
	Frais spécifiques	420,00 €	-	-	-	-	-	
	Montant total	5 766,25 €	10920,00 €	227,50 €	227,50 €	2730,00 €	1706,25 €	21 577,50 €

6 531,25 € - 765,00 €

Animations grand public et scolaire qui n'ont pas pu avoir lieu (retard lié à la crise COVID19)

Total 61 853,75 €

62 618,75 € - 765,00 €



Perspectives



Contractualisation :

- Poursuivre actions « forêts / peupleraies »
- Actions fortes sur mégaphorbiaies / zones humides + secteurs favorables Sonneur à ventre jaune et Cistude
- Poursuivre l'animation de MAEC à enjeu « Biodiversité » + assurer l'articulation avec les enjeux « Eau »

Poursuivre les partenariats / faire vivre le réseau :

- Lien entre Natura 2000 et le nouveau plan d'actions pluriannuel
- Poursuivre les échanges avec le CD16
- Poursuivre les échanges avec Charente-Nature et la LPO

Sensibilisation / information :

- Poursuivre la dynamisation du site internet et publication actualité + liste de diffusion (« Newsletter »)
- Poursuivre le lien animation scolaire / animation grand public
- Développer et faire vivre le livret pédagogique

Impliquer plus fortement les communes / élus :

- Rencontres des collectivités

Relancer **projet extension site Natura 2000 ?**

Besoin **réactualisation DOCOB**





Des questions ?



**Merci
de votre attention**



AGIR pour la
BIODIVERSITÉ

CONTACT

Laurence Caud
laurence.caud@lpo.fr
Tel : 07 82 48 91 96